



LOS RÓTULOS DE LA CINE

ENRIQUE MAGDALENO

Copyright: Enrique Magdaleno González

Contacto: historiatelefonía@gmail.com

Esta edición está disponible en la web <https://historiatelefonía.com>

La página web <http://historiatelefonía.com> es un portal sin ánimo de lucro, ni patrocinio público o privado, con fines exclusivamente divulgativos y de apoyo a la investigación, y en la que no se admite publicidad de ningún tipo. Lo mismo ocurre con este documento, que es de descarga gratuita y sin ánimo de lucro.

Se puede usar de forma libre este documento, pero no colgarlo en ninguna página web ni distribuirlo.

Se deberá citar la procedencia de la información extraída de él de la siguiente forma: Enrique Magdaleno González, Estudio sobre Los Rótulos de la CTNE y su evolución 2025, disponible en:

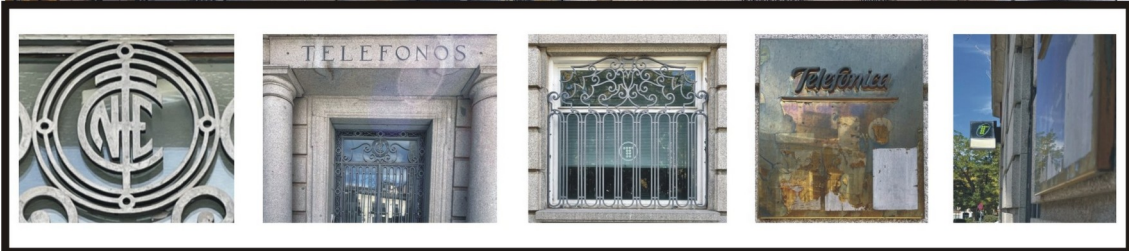
<https://historiatelefonía.com/2023/09/28/los-rotulos-de-la-ctne-nuevos-datos/>

LOS RÓTULOS, CARTELES, PLACAS, Y LOGOS HISTÓRICOS DE LA CTNE Y SU EVOLUCIÓN

REVISIÓN OCTUBRE 2025



Central telefónica en Tolosa (Guipúzcoa). Es el ejemplo más claro de variedad de rótulos de la CTNE en una fotografía antigua que hemos encontrado en el Archivo de la Fundación Telefónica.. En la fachada podemos observar tres tipos de rótulos distintos: Farola luminoso "Teléfonos", dos placas de bronce CTNE; y placa de marmolina con los distintos servicios que se ofrecían en dicha central (teléfono público, llamadas urbanas e interurbanas, telefonemas). Fotografía de Gene, perteneciente al Archivo Histórico y Fotográfico de la Fundación Telefónica ⁽²⁾.



Central Telefónica Los Huertos, en Segovia. Es el ejemplo fotográfico más claro que hemos encontrado, y que para gozo de todos nosotros sigue aún a la vista, de distintos rótulos de la CTNE en una misma fachada. Esta fotografía, concretamente, es del 25 de septiembre de 2025. En la fachada podemos observar cinco tipos de rótulos distintos. Para mí, el más raro y curioso, es el monograma CTNE en la parte superior de las verjas de hierro forjado, de las dos puertas de entrada. El rótulo TELÉFONOS esculpido en piedra de granito. Distintos carteles de la T recta de puntos, en las distintas ventanas del edificio. Cartel de bronce con el texto "Telefónica" dinámica. Y por último un cartel luminoso con la T dinámica.



Magnífico dibujo perteneciente al libro: 100 años de Telefónica, desde 1924. Historia y futuro de una compañía única ⁽¹⁵⁾.

Contenido

PRÓLOGO.....	9
INTRODUCCIÓN.....	10
DISTINTOS TIPOS DE RÓTULOS CTNE Y SU EVOLUCIÓN.....	35
1. PLACAS EN MATERIALES NATURALES (MÁRMOL, GRANITO, ETC...).....	35
2. CARTELES (“FAROLAS”) LUMINOSOS.....	36
2.1. Rótulo luminoso “TELÉFONOS”	36
2.2. Rótulo luminoso “TELEFONEMAS”	37
2.3. Farolas luminosas “TELÉFONOS”	40
3. PLACAS ESMALTADAS.....	42
4. PLACAS ENTRADA CENTRALES “PRINCIPALES”: BRONCE, Y TALLADAS EN PIEDRA.....	52
5. PLACA ESMALTADA, O SELLO, EN LOS PRIMEROS VEHÍCULOS DE LA CTNE.....	57
6. RÓTULOS DE ALUMINIO Y CHAPA INDICADORES PARA EXTERIOR.....	60
6.1.-OBJETO.....	61
6.2.-MATERIAL.....	61
6.3.-PLACA REFLECTANTE INDICADOR DE CENTRO TELEFÓNICO.....	62
6.4.-PLACA REFLECTANTE INDICADOR DE TELÉFONO PÚBLICO.....	63
6.5.-PLACA REFLECTANTE INDICADOR DEL SERVICIO TELEFÓNICO.....	65
6.6.- RÓTULO REFLECTANTE PARA CASSETAS DE REPETIDORES, Y FILTROS.....	67
6.7.-RÓTULOS PARA ESCALERAS.....	68
6.8.-RÓTULOS PARA COLGAR EN LAS VALLAS.....	71
6.9.-RÓTULOS PARA ADOSAR SOBRE LOS CAMIONES.....	74
6.10.-RÓTULO PARA BARANDA DE CÁMARA DE REGISTRO.....	77
6.11.-ANEXO. Placa redonda reflectante indicador de teléfono público.....	80

7. RÓTULO LUMINOSO “TELÉFONOS” AÑOS 60’	82
8. RÓTULO LUMINOSO “T” RECTA DE PUNTOS AÑOS 80’, y “T” DE PUNTOS DINÁMICA AÑOS 90’	85
CARTELERÍA PUBLICITARIA, Y DE PREVENCIÓN DE RIESGOS LABORALES.....	90
EVOLUCIÓN DE LOS DISTINTOS LOGOTIPOS, Y DE LAS PLACAS SITUADAS A LA ENTRADA DE LOS EDIFICIOS DE TELEFÓNICA.....	95
RÓTULOS DE CABINAS TELEFÓNICAS.....	101
CARTELES FUERA DE LA COLECCIÓN.....	112
RÓTULOS PROPIEDAD DE TELEFÓNICA.....	115
ANHELOS Y DESEOS.....	117
<i>REPRODUCCIONES DE CARTELES ORIGINALES.....</i>	<i>118</i>
<i>PLACAS Y CARTELES DE INTERIOR, PARA SEÑALIZAR DÓNDE SE ENCONTRABA SITUADO EL TELÉFONO DE USO PÚBLICO.....</i>	<i>121</i>
<i>RESUMEN Y CONCLUSIONES.....</i>	<i>129</i>
<i>AGRADECIMIENTOS.....</i>	<i>130</i>
<i>BIBLIOGRAFÍA.....</i>	<i>134</i>

PRÓLOGO.

Esta es una nueva versión (más bien: una nueva revisión, pero mucho más profunda que las anteriores) de la que publicamos el 15 de mayo de 2024, bajo el título: “Los rótulos de la CTNE. Nuevos datos”, y de la anterior que publicamos el 28 de abril de 2022, bajo el título: “[Los rótulos de la CTNE y su evolución](#)”.

Hemos creído oportuno ampliar los trabajos anteriores, con nuevas incorporaciones de rótulos, muchas fotografías nuevas, así como nuevos datos e información relevante.

Pensamos que, sería importante dejar constancia de todas estas novedades que hemos ido recopilando desde entonces, gracias en gran parte, a los nuevos archivos y fotografías que han puesto a disposición de todos nosotros la Fundación Telefónica, a través de su Archivo Histórico y Patrimonio Tecnológico.

INTRODUCCIÓN.

Si somos un poco observadores, todavía es posible encontrar en la esquina de algún antiguo edificio, tanto en las ciudades como en los pueblos, viejos carteles indicadores que nos recuerdan el lugar en dónde estuvieron situados los primeros locutorios telefónicos (o la oficina de Telégrafos o de Correos) de la localidad... Aún, hoy en día, en pleno siglo XXI, tenemos la suerte de poder verlos colocados en algunas fachadas de nuestros pueblos o ciudades. Mostramos como ejemplos, estos magníficos carteles que podemos encontrar aún en sus fachadas, en: Miranda de Ebro (Burgos), Trujillo (Cáceres), e Higuera de Vargas (Badajoz).



Criado en un pequeño pueblo de la meseta castellana, Cuéllar (Segovia), esos carteles (Teléfonos, Correos, Telégrafos, Nitrato de Chile, etc.) que veía colocados por las distintas esquinas de mi pueblo, me causaban una gran fascinación y ansiaba tenerlos...



Palacio de Santa Cruz, en Cuéllar (Segovia). Año: 1950

Como decíamos en la introducción, tenemos suerte que aún, en pleno año 2025, poder encontrarlos colocados en distintas fachadas repartidos por todo el territorio nacional. No solo en el medio rural..., o en ciudades, de más o menos habitantes...



... si no también en las grandes urbes, como por ejemplo en Madrid (la mayoría, en su zona centro). ¡¡¡Son una auténtica alegría para la vista!!!



Placas esmaltadas de señalización de dirección, hoy en día en las calles de Madrid.

Desde los inicios de las telecomunicaciones en España, son muchos los artículos, libros, etc., que podemos encontrar dedicados a la telefonía antigua. Desde las primitivas centralitas atendidas por operadoras, a los más modernos equipos de conmutación, transmisión y radio. Así como de los primitivos teléfonos de madera, hierro, baquelita (Bell, LM Ericsson, SESA, CITESA, etc.), y equipos telefónicos...Y así, probablemente, un largo etcétera...

De casi todos ellos existe, en mayor o menor medida, una amplia documentación. Sin embargo, para mí, es muy escaso, por no decir que prácticamente nulo, los que se refieren, aunque sea, unos pocos renglones, a lo que creo que también formarían parte importante de la telefonía en nuestro país: los rótulos (carteles, placas, chapas, etc...) de señalización de servicio telefónico: de sus Estaciones Telefónicas Interurbanas, Centrales y Locutorios, y de sus teléfonos (de uso) públicos.

Estoy seguro de que, al menos en el mundo rural, esos carteles tuvieron su importancia. Está claro, que, en su día, formaron parte importante del decorado urbano. Pequeños, pero importantes, ejemplos y recuerdos, de nuestra historia. Tenemos que ponerlos en valor, y mostrarlos para que no caigan en el olvido...

La aparición del teléfono en España con carácter urbano, inicialmente, y posteriormente con el servicio interurbano, estaba limitado, por razones económicas, tanto de las compañías telefónicas que operaban en esos momentos, como de los usuarios. En un principio, a solo a unos pocos abonados (generalmente empresarios, nobles, políticos, ejército, etc....) pero, pese a ello, surgió también la necesidad de comunicarse con ellos a personas que no podían permitírselo económicamente..., ni disfrutar del servicio telefónico, en sus domicilios.

Todas las anteriores empresas concesionarias del servicio telefónico, fueron en su mayoría, alquilando edificios o locales ya existentes (tanto en las grandes ciudades como en el medio rural) para albergar sus equipos. Tenemos ejemplos de centrales que, en esos primeros años del siglo XX, reflejan tanto la "majestuosidad" que tenían algunos edificios en las grandes urbes, como la "modestia" de los que podíamos encontrar en el medio rural.

En el de la Compañía Peninsular de Teléfonos, en la calle Mayor nº1 de Madrid, (véase la publicación De Gran Vía al Distrito C, capítulo 4.1.3. Arquitectura anterior a CTNE (<https://dialnet.unirioja.es/descarga/tesis/24676.pdf>) no solo albergaban sus equipos, sino también locutorios amplios y cómodos para que los usuarios pudiesen esperar cómodamente

el establecimiento de sus llamadas por lo que los rótulos indicando las ubicaciones de los mismos comenzaron a proliferar por las calles.



Edificio de la Compañía Peninsular y Madrileña de Teléfonos, en C/ Alcalá, 1, en Madrid, en enero de 1924. Y el mismo edificio, en 1926, cuando ya pertenecía a la CTNE. Podemos observar, como fueron sustituidas las placas identificativas que tenían colocadas a ambos lados de la puerta principal, por unas nuevas de la CTNE. Fotografías Archivo Histórico y Fotográfico Fundación Telefónica ⁽²⁾.

AUTOR
Desconocido

FECHA
Desconocida

LOCALIDAD
Tárrega. Lleida

DESCRIPCIÓN
Centro de Tárrega. Fachada.

OBJETO
Positivo

SOPORTE
Papel

FORMATO
9x14 cm.

TEMA
Edificios, centrales, fachadas, centros,

[SOLICITAR INFORMACIÓN](#)

[Ver condiciones de uso](#)



Central de Tárrega (Lleida). Un ejemplo precioso de cómo rotulaban de una manera tan artística la fachada y la puerta principal, en los años 20'. Fotografía perteneciente al Archivo Histórico y Fotográfico de la Fundación Telefónica ⁽²⁾.



Compañía Peninsular de Teléfonos, en Málaga



Compañía Peninsular de Teléfonos, Rua Ordoñez, 13, Tuy (Pontevedra)

En el de centro telefónico en Tuy (Pontevedra), en la fotografía de arriba a la derecha, vemos un claro ejemplo de la importancia de los rótulos en ese momento: tenía hasta cinco rótulos (telefónicos) distintos en la fachada, más el de la peluquería de la vecina de abajo...

Tenemos otro ejemplo gráfico similar, en el que observamos la gran importancia que tuvieron en su día los carteles publicitarios. En la fachada del Bar El Metro, en Segovia, en este recorte de una magnífica fotografía (vemos solo parte de ella...) de una realizada por el fotógrafo Río (creemos que a mediados de los años 50' del siglo pasado), podemos ver hasta siete carteles publicitarios distintos, incluido uno de Teléfono Público.



Fotografía de Manuel Riosalido (foto Río) de los años 50', de Bar "El Metro", en Segovia. Folleto exposición el "El Valor de la Mirada II", en el Museo Rodera-Robles, en el año 2021 ⁽⁸⁾

Puestos a pensar en voz alta, imaginemos que en los inicios de la CTNE (1924), con la absorción por su parte, de las distintas empresas locales, provinciales, peninsulares, insulares, etc., y con la incipiente expansión del servicio telefónico universal, y en posible convivencia con los

Ayuntamientos, se plantearía la mejor manera de indicar a sus clientes, dónde se encontrarían situados sus locutorios y/o las centrales (de batería local, central, o automáticas), para que éstos, pudieran localizarlos de la manera más fácil, rápida y cómoda.



Libro Imágenes de Telefónica⁽¹⁾: “La imagen de la compañía se consolida. Quienes la diseñaron lo hicieron traduciendo al código de imagen visual su concepto y razón de ser con evidente eficacia: como símbolo, el mapa en relieve del territorio español. Como logo, el nombre rotulado en circular, con una tipografía limpia y bien legible. Insertado éste en un doble círculo concéntrico. Que rodea y delimita el mapa central”. Fotografía perteneciente al Archivo Histórico y Fotográfico de la Fundación Telefónica⁽²⁾.

Como podemos leer en el libro Imágenes de Telefónica⁽¹⁾: ***“Los expertos en imagen saben lo laborioso del proceso que va desde el instante en que se diseña una marca hasta que, por fin, ésta se implanta y normaliza en todo tipo de soportes. Por delante va siempre la necesidad de anunciar el producto o el servicio ofertado. Y algo tan innovador a comienzos del siglo XX como la palabra “teléfono” empieza a ser el rótulo genérico con el que se identifican los lugares desde los que puede usarse. Una palabra mágica que, en sus orígenes, presidió las fachadas más céntricas de las ciudades españolas.***

La imagen de la compañía se consolida. Quienes la diseñaron lo hicieron traduciendo al código de imagen visual su concepto y razón de ser con evidente eficacia: como símbolo, el mapa en relieve del territorio español. Como logo, el nombre rotulado en

circular, con una tipografía limpia y bien legible. Insertado éste en un doble círculo concéntrico. Que rodea y delimita el mapa central.

Un logotipo y una imagen que, hasta su definitiva consolidación, fue experimentando un proceso de adaptaciones, a merced de los estilos de cada época, y necesidades de rotulación de mensajes complementarios destinados al público.

Los carteles implantados en sus sedes constituyen un extraordinario repertorio de imágenes corporativas.

Del genérico “teléfono” a la identificación de la compañía por su nuevo nombre. Con las lógicas adaptaciones a los estilos y tipografías de la época. Una evolución bien reflejada en dos imágenes corporativas tan dispares. La fachada de la central de Sigüenza (Guadalajara).y una insólita excepción: la del logotipo que preside la iluminación de la fachada del edificio provisional de Gran Vía 1, con motivo de la celebración de las bodas de plata de la Corona, en 1927. Un logotipo ajustado al gusto de la época que, sin embargo, no cuajó.”



Central telefónica de Sigüenza (Guadalajara); y de la central de Gran Vía, en Madrid. Fotografías extraídas del libro: “*Imágenes de Telefónica*”⁽¹⁾

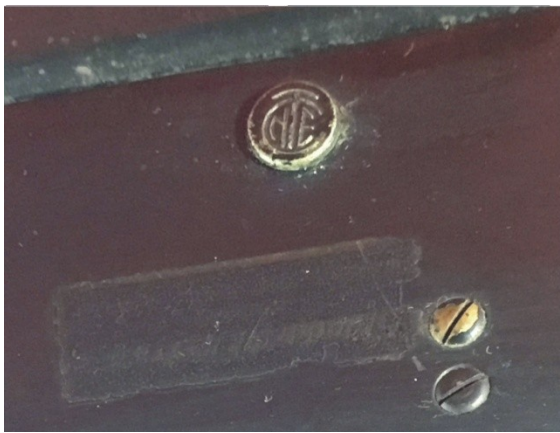
Este logotipo, consistente en un monograma, se creó en 1927 con motivo del XXV Aniversario de la coronación de Alfonso XIII, pero parece, según leemos en el anterior relato, que no llegó a cuajar... aunque años después lo podemos ver, por ejemplo, en elementos de protección y vestuario de los empleados, como cascos, monos de trabajo, etc. Igualmente se usó con cierta asiduidad en soportes más cercanos al abonado: distintos modelos de teléfonos (desde los años 30’ hasta los 80’), cajas terminales, etc. También lo podíamos encontrar en las puertas de algún locutorio... O por ejemplo, en un stand de la CTNE en el recinto ferial de Granada, durante las ferias y fiestas del Corpus Cristi, en junio de 1967.



Anagrama CTNE



Distintos ejemplos de material CTNE con dicho anagrama.



Teléfono metálico 2652A



SM Heraldó



SM Góndola



Locutorio en la Feria del Campo, en Madrid, en el año 1972. Fotografía perteneciente al Archivo Histórico y Fotográfico de la Fundación Telefónica^[2].



XXV Aniversario de la coronación de Alfonso XIII en 1927; Locutorio CTNE; Stand CTNE en el recinto ferial de Granada en 1967.



Antigua Central Telefónica de Los Huertos, en Segovia. Precioso trabajo en hierro forjado, que podemos encontrar en las verjas de las dos puertas de entrada que hay en el edificio.

Como hemos leído anteriormente en la cita del libro *Imágenes de Telefónica*, los expertos en diseño creen oportuno realizar un cambio de imagen, y la palabra “Teléfono” empieza a ser el rótulo genérico con el que se identifican los lugares desde donde pueden usarse. Tanto en centrales, locutorios, vehículos, etc., que en los comienzos de la empresa vemos con la rotulación *Compañía Telefónica Nacional de España*, comienza a cambiar a la rotulación “Teléfonos”. Tenemos pocos ejemplos de esos años con esa primera rotulación, tanto en fachadas de centrales, como en vehículos, por lo que suponemos que el cambio fue rápido.

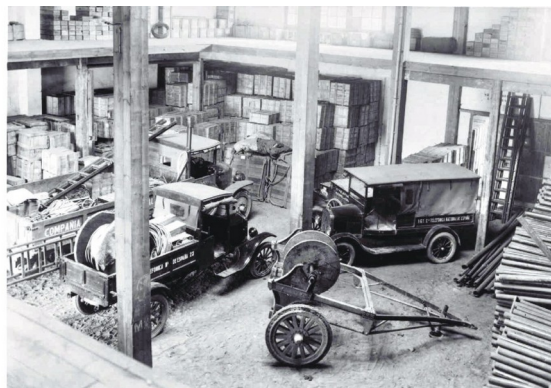
A continuación mostramos una galería de fotografías de esos primeros edificios y vehículos, con la primera rotulación, al igual que, de otros tantos, ya con el segundo tipo de rotulación.



Centrales Fuencarral (Madrid) y Granada. Fotografías pertenecientes al Archivo Histórico y Fotográfico Fundación Telefónica ⁽²⁾.



Escaparate en Conde Peñalver, en Madrid, año 1925, y Central Telefónica en construcción. Fotografías pertenecientes al Archivo Histórico y Fotográfico Fundación Telefónica ⁽²⁾.



Fotografías de algunos de los primeros vehículos de la empresa con el rótulo: Compañía Telefónica Nacional de España. Fotografías pertenecientes al Archivo Histórico y Fotográfico Fundación Telefónica ⁽²⁾.



Fotografías de algunos de los primeros vehículos de la empresa con el rótulo: Compañía Telefónica Nacional de España. Fotografías pertenecientes al Archivo Histórico y Fotográfico Fundación Telefónica ⁽²⁾.



Fotografías de algunos de los primeros vehículos de la empresa con el rótulo: Compañía Telefónica Nacional de España. Fotografías pertenecientes al Archivo Histórico y Fotográfico Fundación Telefónica ⁽²⁾.

A continuación mostramos distintas fotografías, en su gran mayoría de finales de los años 20', pertenecientes al Archivo Histórico y Fotográfico de la Fundación Telefónica, con distintas centrales, locutorios y vehículos, ya todos ellos con la rotulación "Teléfonos".



La Línea de la Concepción (Cádiz), año 1928. Fotografía Archivo Histórico y Fotográfico de la Fundación Telefónica ⁽²⁾.



Central en Málaga, en el año 1928. Fotografía Archivo Histórico y Fotográfico de la Fundación Telefónica ⁽²⁾.



Central Telefónica en Zamora, año 1928. Fotografía perteneciente al Archivo Histórico y Fotográfico de la Fundación Telefónica ⁽²⁾.



Central en Huelva, en el año 1928. Fotografía Archivo Histórico y Fotográfico de la Fundación Telefónica ⁽²⁾.



Central Telefónica en León. Fotografía Archivo Histórico y Fotográfico de la Fundación Telefónica ⁽²⁾.



Inauguración Central en Cantalejo (Segovia), en el año 1926. Fotografía Archivo Histórico y Fotográfico de la Fundación Telefónica ⁽²⁾.



San Sebastián, Central de Gros. Archivo Histórico y Fotográfico de la Fundación Telefónica ⁽²⁾.



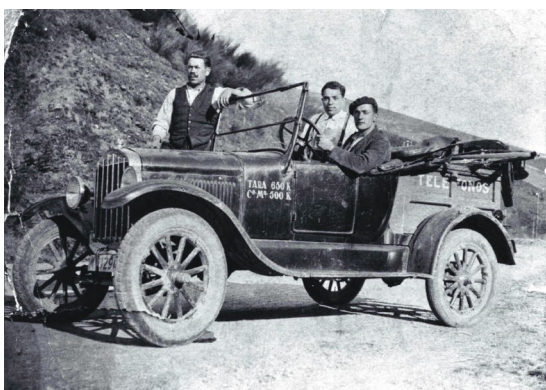
Central Los Huertos, en Segovia. Rótulo esculpido sobre piedra de granito, similares a las piedras del Acueducto segoviano..



Fotografías de un Botones o Subalterno, y de una de las primeras bicicletas de la CTNE, utilizada para desplazarse por alguno de los primeros Celadores de sector.



Uno de los primeros vehículos CTNE, y un bidón de gasolina, de la empresa con el rótulo "Teléfonos". Fotografías pertenecientes al Archivo Histórico y Fotográfico de la Fundación Telefónica ⁽²⁾ e Internet.



Algunos de los primeros vehículos de la empresa con el rótulo "Teléfonos". Fotografías pertenecientes al Archivo Histórico y Fotográfico de la Fundación Telefónica ⁽²⁾.



Central telefónica en Alicante, año 1928. Fotografía Archivo Histórico y Fotográfico de la Fundación Telefónica ⁽²⁾.

En la anterior fotografía del Archivo Histórico de la Fundación Telefónica, nos muestra una central en Alicante, en el año 1928, en la cual podemos observar en su fachada, ambos tipo de rotulación: “Compañía Telefónica Nacional de España”, y “Teléfonos”.

Aportamos otro par de fotografías curiosas, de dos centrales, una en Madrid (calle Alcalá) y otra en Barcelona (Plaza de Cataluña), en las que vieron (seguramente en tiempos muy convulsos....), desfilar, o fotografiarse, delante sus fachadas, a los soldados del ejército español.



Madrid, desfile de los “Héroes del frente de Kudia Tahar (Marruecos), en 1925, delante de central telefónica.



Barcelona, soldados junto central Plaza Cataluña, en 1934

Mostramos varias fotografías que nos resultan muy curiosas, de Estaciones y Centrales Telefónicas. Esta en Sama de Langreo (Asturias) es la única que hemos encontrado con el rótulo de Estación Telefónica Interurbana.



Estación Telefónica Interurbana, en Sama de Langreo (Asturias). Archivo Histórico y Fotográfico de la Fundación Telefónica ⁽²⁾.



Central telefónica de Vitoria (Álava). Fotografía perteneciente al Archivo Histórico y Fotográfico de la Fundación Telefónica ⁽²⁾.



Centrales telefónicas en Cartagena y Santander, en las que podemos apreciar en sus fachadas tres tipos de carteles distintos CTNE. En las esquinas, uno o dos carteles luminosos a doble cara; y a ambos lados de la puerta principal de entrada, observamos dos placas de bronce con el mapa de España, y también, o bien por encima o por debajo de ellas, dos placas de marmolina o granito negro, con el texto de los servicios que ahí se prestaban (Conferencias, Telefonemas, Reclamaciones, etc.) ⁽²⁾.

Gracias a la colaboración de un buen amigo, Juan José Cosials, que dispone de la colección completa de esta revista (de 1925 a 1931), he podido conocer los contenidos de los mismos, que no quiero por menos que compartirlos, como inicio de este estudio, reproduciéndolos.

LOS RÓTULOS DE LA COMPAÑÍA

LA Compañía Telefónica Nacional de España, atenta siempre a facilitar en lo posible el empleo del teléfono y ahorrar tiempo a los que hayan de acudir en busca de tan precioso medio de comunicación a las estaciones públicas, o bien a las oficinas técnicas y administrativas establecidas por ella para pedir informes, consultar alguna duda, cumplir un trámite o hacer alguna reclamación, ha adoptado diversos modelos de rótulos, distintos entre sí en cuanto al objeto que quieren indicar; pero iguales en cada caso para todas las dependencias telefónicas en España.

Esta uniformidad que, al parecer, no tiene importancia, es sumamente útil, puesto que acostumbra al público a conocer a primera vista el lugar en que puede pedir conferencias telefónicas o expedir telefonemas, o bien la dirección que ha de seguir para encontrarlo sin vacilar.

Dé tales modelos damos algunas reproducciones fotográficas.

Modelo 1.—Placa de bronce, circular, del sello de la Compañía, en relieve. Tiene 45 cm. de diámetro, y sirve para



Modelo núm. 1.

fijar uno a cada lado de la puerta de entrada en los edificios de las Direcciones de Distrito y en otros, propiedad de la Compañía, en las ciudades de importancia.

Modelo 2.—Rótulos para teléfonos públicos. Son de hierro esmaltado, en azul o blanco. Forman un rectángulo de 36,50



Modelo núm. 2.

por 25 cm. y deben colocarse a la entrada de las oficinas urbanas e interurbanas en que la Compañía tenga que tratar con el abonado o reciba telefonemas o conferencias.

El modelo 3 es igual que el 2; pero esmaltado por las dos caras y con sello e inscripción iguales, y una pestaña para fijarlo a la pared.

Modelo 4.—Rótulos de hierro esmaltado. Forman un cuadrilátero de 47 por 14 cm. Llevan la inscripción «Teléfono Público» y una flecha que señala hacia la derecha. Son de hierro esmaltado en azul o blanco y se emplean para indicar la di-

rección de una estación telefónica que no pueda encontrarse fácilmente por estar detrás de una esquina o en una calle de poco tránsito. Los modelos 5 y 6 son iguales al 4, pero con la flecha señalando a la

izquierda el 5; y sin flecha, el 6. En el modelo 7 se repiten estos tres últimos con inscripción en las dos caras.



Modelo núm. 4.

Modelo 8.—Sellos de la Compañía, de blicos o en otras partes en que sea conveniente designar el sitio exacto del teléfono.



Modelo núm. 6.



Modelo núm. 8.

de hierro, esmaltados en azul o blanco, y sirven para colocarlos en los automóviles de la Compañía, en los locutorios pú-

Los modelos 9, 10 y 11 son indicadores de locutorios urbanos e interurbanos y de estaciones públicas.

En este primer documento se mencionan las placas metálicas esmaltadas en azul cobalto (modelos 4, 5 y 6), en las que el distintivo del mapa de España, constituye un elemento importante.



Estación de trenes del Mediodía, en Madrid. Podemos observar tres tipos de carteles de señalización de teléfonos públicos. Fotografía perteneciente al Archivo Histórico y Fotográfico de la Fundación Telefónica ⁽²⁾.

Así como los rótulos (placas de bronce con el mapa de España en relieve) como modelo nº 1, para los edificios de las Direcciones de Distrito y otras propiedades de la Compañía, desde la creación de la CTNE. Placas emblemáticas, que hoy constituyen uno de los objetivos primordiales de los coleccionista, y cuya posesión, da valor a cualquier colección. Como puede apreciarse en el primero, de 1924, sin las Islas Canarias (acaso porque, en esos momentos, la CTNE aún no había tomado posesión de la mayoría de las redes del archipiélago).

La incorporación progresiva entre finales de 1924 y 1928, a excepción de la Red Insular del Cabildo de Tenerife, que no lo sería hasta 1936, dio lugar a la modificación de las mismas, incluyéndolas ya en el nuevo diseño (como aparece en el documento fotográfico del Archivo Histórico-Tecnológico de la CTNE), de 1927.

Estas últimas a pesar, de ser posteriores, son mucho más escasas, y difíciles de encontrar.

<p>Señalización</p> <p>NOMBRE ESPECÍFICO Placa logotipo de la Compañía Telefónica Nacional de España (CTNE)</p> <p>ÁREA Señalización</p> <p>FABRICANTE Compañía Telefónica Nacional de España</p> <p>FECHA 1924</p> <p>MODELO Mapa de España SIN Islas Canarias</p>		<p>NOMBRE ESPECÍFICO Placa logotipo de la Compañía Telefónica Nacional de España (CTNE)</p> <p>ÁREA Señalización</p> <p>FABRICANTE Compañía Telefónica Nacional de España</p> <p>FECHA 1927</p> <p>MODELO Mapa de España CON Islas Canarias</p> <p><small>Ver condiciones de uso</small></p>	
---	---	---	--

Esta corrección que no se llevó a cabo tampoco, como se aprecia, en los carteles (farolas) luminosos, ni en las placas esmaltadas, ni en las de aluminio posteriores (o al menos no se ha encontrado ninguna corregida...) que traían incluido también el mapa de España en su diseño.



Incluimos una fotografía del año 1954, de una farola luminosa a doble cara, que estuvo situado en la fachada de la central telefónica, situada en la C/ San Julián, 1, en Cuéllar (Segovia). Dicha fotografía, del fotógrafo local: Rafael Sanz, fue publicada en el libro: Cuéllar “Antes y Ahora” que editaron en 2007, la Asociación Cultural Peña “La Plaga” ⁽⁵⁾.



Central Telefónica, año 1954, C/ San Julián, en Cuéllar (Segovia). Foto de Rafael Sanz / A.C. Peña “La Plaga”.



Central telefónica de Villacastín (Segovia). Archivo Histórico y Fotográfico de la Fundación Telefónica ⁽²⁾.

Sin embargo, como veremos también más adelante, estos no son los primitivos rótulos de CTNE.

Más bien aquellos que nos muestran distintas fotografías del Archivo Histórico y Fotográfico de la Fundación Telefónica ⁽²⁾, que parecen ser realmente los primeros rótulos de la naciente CTNE, de 1924.

Luego fueron sustituidos, como parece, por los anteriormente mencionados. Rótulos que conservaron su permanencia como representación de la Compañía hasta 1984, cuando cambia el nombre de Compañía Telefónica Nacional de España por el de *Telefónica*.

Todo ello crea una mayor ansiedad e inquietud en mí para poder catalogar y ordenar mis posesiones, tanto reales como fotográficas.

Sin que ello pretenda ser una tesis doctoral ni un estudio profundamente histórico, y sí, el compartir con los lectores mis inquietudes, hallazgos y “trofeos” que como se muestra más adelante constituyen mi colección, repartida por las diversas estancias de mi vivienda, desde el garaje hasta el ático, ocupando (casi) cualquier espacio disponible...

El segundo artículo encontrado corresponde al número de junio de 1926 de la Revista Telefónica de España ⁽³⁾, de la citada publicación, que se incluye en una reproducción de su página original:



¿DÓNDE ESTÁ EL TELÉFONO



PÚBLICO?

NECESIDAD DE LETRE-
ROS INDICADORES

LE han tenido que preguntar a usted alguna vez los visitantes de la ciudad en que vive dónde está la oficina del teléfono?

Sin duda alguna. ¿Y es frecuente tal pregunta allí?

Si lo es, significa que la Compañía Telefónica Nacional de España debe hacer algo respecto a esto.

El jefe local, que vigila y sabe que los habitantes de la ciudad tienen que encastrar a forasteros al lugar en que pueden conversar a larga distancia, se encargará de informarse por sí mismo de los hechos y ponerles remedio.

¿Quién es el que en el pueblo de usted tiene que contestar con más frecuencia a esta pregunta? ¿Es el que tiene tienda en el cruce de dos carreteras? Pues allí debe haber un rótulo, colocado en la encrucijada, para indicar la dirección al teléfono público. Es posible que haya en la ciudad varios sitios donde tal pregunta es cosa corriente. Ello quiere decir que se necesitan varios rótulos.

Las carreteras principales de España atraviesan varias ciudades en que la oficina telefónica no está situada de manera que el viajero pueda descubrirla inmediatamente. Tal vez no está en la calle principal ni en una frecuentada por automovilistas que cruzan la ciudad. Acaso las calles de la ciudad de usted son sinuosas, con varias vueltas y agudas esquinas. En España hay muchas de esta clase. El automovilista bastante trabajo tiene con tener la vista fija en el camino; por consiguiente, el rótulo que pueda ver debe estar convenientemente colocado y claramente pintado. No ha de estar demasiado alto, porque no lo vería, y debe ser distinto de lo que le rodea, no literalmente, quizá, sino por virtud de su colorido y el contraste con lo que tiene alrededor.

El servicio telefónico de una ciudad no es solamente para comodidad de los que viven en ella, sino también para los que la visitan, aunque

sea por pocos minutos. Por cortesía, virtud por la cual España goza de fama mundial, y también por librarse del inconveniente de tener que contestar con tanta frecuencia a la misma pregunta, el jefe local encontrará seguramente a sus convecinos dispuestos a cooperar con él en la cuestión de colocar los rótulos necesarios para dirigir al forastero a la oficina pública de teléfonos.

Entre los modelos de rótulos de hierro esmaltado adoptados por la Compañía, están los que llevan las palabras «Teléfono público» y la flecha indicadora del camino. Las letras y la flecha son blancas sobre fondo azul. Estos servirán en muchas ocasiones para guiar al viajero que desea una comunicación interurbana.

En algunos casos no son estos rótulos suficientemente visibles. En otros se necesitarían tantos que, económicamente, sería impracticable emplear los indicadores de hierro esmaltado exclusivamente para comodidad del viajero ocasional que desee usar el teléfono. En tales casos sería muy práctico y más satisfactorio pintar las palabras y la flecha en paredes, etcétera, con suma limpieza, claro está, y lo suficientemente grandes para que en el acto las vea todo el que pase por delante.

Cuando sea necesario poner varios rótulos, podría ser suficiente poner las palabras y la flecha a intervalos tales como la entrada de la ciudad y encrucijadas, y entre estos rótulos emplear solamente la flecha, siempre que ésta no se confunda con la que indica la dirección del sistema de tráfico empleado en la ciudad.

La Compañía ha adoptado como modelo los rótulos blancos sobre fondo azul,

porque esta uniformidad enseñará con el tiempo al transeúnte que dondequiera que vea letras blancas en campos azules, se está acercando a una oficina telefónica pública. Esta familiaridad con cierto tipo de rótulos será de incalculable ayuda para el público en general, y no es ventajoso para la Compañía ni para el público el cambio de la combinación de colores ni de las características más salientes de los rótulos.

Si éstos están pintados en paredes, su eficacia será mayor si se usan los colores azul y blanco, siempre que sea posible, y es conveniente seguir el estilo general de los rótulos modelo, con el objeto de identificarlos con mayor rapidez.

Para los jefes locales será interesante y útil averiguar si en sus respectivas ciudades los viajeros necesitan preguntar dónde está la oficina de teléfonos, con una frecuencia que justifique la colocación de rótulos.

En España aumentan de día en día los viajes en automóvil. Con la constante mejora del servicio interurbano, el uso del teléfono por los viajeros aumentará también. Es cosa de poco tiempo el hecho de que éstos puedan hablar rápida y convenientemente de una ciudad cualquiera de España a otra.

Este verano, puede predecirse con se-

guridad, los automovilistas acudirán al teléfono de larga distancia más que hasta ahora vienen haciéndolo, y el año que viene habrá un número mucho mayor de tales conferencias. Esta es una profecía que no requiere un sexto sentido: está al alcance de cualquiera. La Compañía hará lo que debe para ayudar a los presentes y futuros clientes del servicio telefónico.

¿Dejarán la ciudad de usted los excursionistas llevando un recuerdo agradable de una población culta y cortés, o un premioso recuerdo de haber tenido que soportar grandes molestias para encontrar la oficina de teléfonos y que después tuvieron que apresurar la marcha para recuperar el tiempo perdido?

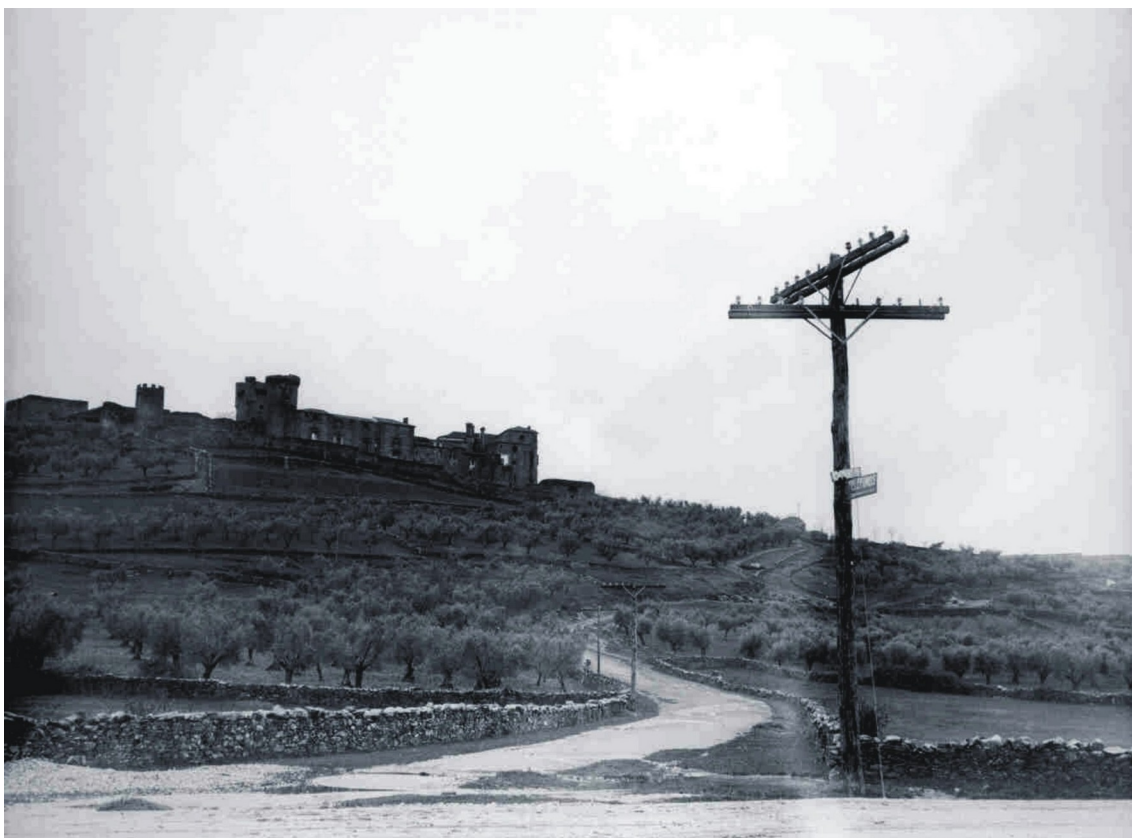
¿No valdría la pena de conseguir que dijeran, cuando el pueblo de usted se les oculte detrás del horizonte: «el pueblo que acabamos de dejar es verdaderamente agradable y progresivo?»

«SIGA LA FLECHA PARA EL TELÉFONO PÚBLICO»

es una indicación bastante buena para que el que viaja por España la registre en ese archivo que todos llevamos en la cabeza y que se designa con el nombre de memoria.

K. McKim,
Director de Publicidad,

Algunos de los ejemplos más claros de ese tipo de señalización, por parte de la Compañía Telefónica Nacional de España, en esos años finales de los años 20' del siglo pasado, tal y como nos describe K. McKim: "SIGA LA FLECHA PARA EL TELÉFONO PÚBLICO" los tenemos en las siguientes cuatro fotografías del Archivo Histórico de la Fundación Telefónica. Todas ellas, figuran en su archivo que fueron captadas en el año 1928. Podemos observar que estaban colocados en los postes de línea interurbana, justo a la entrada de los distintos pueblos que ya tenían dicho servicio telefónico instalado.



Línea Madrid-Cáceres, con el castillo del pueblo de Oropesa (Toledo) al fondo. Año 1928. Fotografía perteneciente al Archivo Histórico y Fotográfico de la Fundación Telefónica ⁽²⁾.



Línea Madrid-Bilbao, de Burgos a Bilbao, al paso de la línea por el pueblo de Amurrio (Vizcaya). Año 1928. Fotografía perteneciente al Archivo Histórico y Fotográfico de la Fundación Telefónica ⁽²⁾.



Poste con cartel de señalización en Ávila. Año 1928. Fotografía perteneciente al Archivo Histórico y Fotográfico de la Fundación Telefónica ⁽²⁾.



Línea Madrid-Cáceres, saliendo del pueblo de Navalmoral (Ávila). Año 1928. Fotografía perteneciente al Archivo Histórico y Fotográfico de la Fundación Telefónica ⁽²⁾.

DISTINTOS TIPOS DE RÓTULOS CTNE Y SU EVOLUCIÓN.

Volviendo a mí relato....

Por suerte, en estos últimos meses (desde la anterior publicación sobre este tema, el 15 de mayo de 2024), hemos podido conseguir nuevos testimonios fotográficos y materiales, de nuevos rótulos (placas y carteles) de la CTNE.

1. PLACAS EN MATERIALES NATURALES (MÁRMOL, GRANITO, ETC...).

Uno de ellos, gracias a la colaboración inestimable de Pablo Selas (propietario de la placa). Como ya pudimos leer en una entrada anterior publicada con el título: [Un viejo y desconocido cartel telefónico](#) tenemos un ejemplo (que sepamos: ¡¡¡único!!!) de una placa en marmolina (polvo de mármol), conseguido en Valencia de Alcántara (Cáceres), aproximadamente de 1928, con el texto: “TELÉFONO PÚBLICO-CONFERENCIAS INTERURBANAS-CONFERENCIAS INTERNACIONALES-TELEFONEMAS”.

A partir de 1934, que la CTNE dejaría de ofrecer el servicio de Telefonemas, por lo que creemos que con muchos de estos carteles, lo que hicieron, en vez de sustituirlos, fue “eliminar” dicha palabra. Por ejemplo, se puede observar esto en la fotografía de la Plaza de Cataluña, en Barcelona, de la página 23, en la que podemos apreciar como el último renglón, donde iba la palabra “Telefonemas”, está eliminado con pintura del mismo color del fondo de la placa.



Fotografías del Archivo Histórico de la Fundación Telefónica, de la central telefónica de Valencia de Alcántara (Cáceres).

Otros ejemplos de este tipo de rótulo en materiales naturales (como granito, piedra, etc.), los podemos observar en varias fotografías antiguas en dos centrales en Madrid: Hermosilla (fotografía de enero de 1926) y Delicias. En estas, el texto difiere en algo al anterior, y podemos leer: “CONFERENCIAS URBANAS E INTERURBANAS-TELEFONEMAS”. Observamos que en la parte superior lleva incorporado el logo del mapa de España tan característico en esos años.



Fotografías pertenecientes al Archivo Histórico y Fotográfico de la Fundación Telefónica ⁽²⁾.

2. CARTELES (“FAROLAS”) LUMINOSOS.

De este tipo de carteles luminosos (la CTNE les denominaba: “**Farolas Luminosas**”), desde los años 20’ hasta los 60’ aproximadamente, hemos encontrado tres tipos de carteles distintos. Imaginamos que constan de una estructura metálica alrededor, y que sus distintas caras eran de cristal (seguramente pintados, como se solían hacer en esos años...). Y en su interior, tendrían un sistema de alumbrado por bombillas, etc..., para su iluminación.

2.1. Rótulo luminoso “TELÉFONOS”.

De estos, probablemente los más antiguos, aportamos testimonio fotográfico de varios ejemplos. Uno en la central de la calle Alcalá, número 1, en Madrid, y otro en la central en la calle Alfredo Calderón, número 12, en Valencia. Creemos que ambos ejemplos datarían aproximadamente de 1925. Tenemos otro ejemplo, en una central telefónica sin identificar que creemos que, será bastante posterior.



Central en C/ Alfredo Calderón, en Valencia. Archivo Histórico y Fotográfico de la Fundación Telefónica ⁽²⁾.



Central Telefónica en C/ Alcalá, 1, en Madrid.



Central Telefónica en C/ Alfredo Calderón, 12, en Valencia



2-2. Rótulo luminoso “TELEFONEMAS”.

Otro de los primeros rótulos, de los que se tiene constancia fotográfica, y que, en la Revista Telefónica Española, de abril de 1926, no se describen, (suponemos, que porque pudieran ser anteriores a esa fecha), son unos carteles a doble cara, con el mapa de España, y en cuya parte superior el texto es: “CONFERENCIAS”; en su parte central: “TELÉFONOS”; y en la inferior: “TELEFONEMAS”.

En fotografías del [Archivo Histórico de la Fundación Telefónica](#) vemos que se encontraban en la puerta de entrada de los locutorios, o ya en el interior, sobre las cabinas de madera. Creemos que pudieran llevar en su interior bombillas para su iluminación. Podemos observar que al menos pudiera haber dos terminaciones distintas...: una en tonos claros (blanco, amarillo, etc.), y otra en tonos más oscuros. Pero esto no lo tenemos nada claro, porque tal vez pudiera tratarse, más bien, de un solo tipo de cartel. Tal vez al estar encendido o apagado, pudiéramos apreciar tonos de color distinto. El ejemplo más palpable de esta teoría lo encontramos en estas dos fotografías del mismo locutorio de la Estación de trenes de Norte, en Madrid, donde observamos el mismo cartel, pero en las dos tonalidades distintas.

Como simple teoría, tal vez pudieran llevar en su interior algunas bombillas de color, etc..., que al encenderlas apareciese esa otra tonalidad.... Al no disponer de fotografías en color, nos resulta difícil discernir si se trataría de un único cartel (aunque claramente así lo parece...), y los colores exactos...



Locutorio Estación de Norte, en Madrid. Fotografías pertenecientes al Archivo Histórico y Fotográfico de la Fundación Telefónica ⁽²⁾.

Se desconoce si en algún museo o colección, existiera alguna placa original de éstas. La colección solo puede incluir una placa esmaltada, que consideramos que es una buena reproducción (en espera que algún día, aparezca “el santo grial”...), para que nos permita hacernos una idea aproximada de cómo pudieran haber sido originalmente...

Mostramos a continuación varios ejemplos fotográficos de 1928, de distintos tipos de centrales, locutorios, etc., pertenecientes al Archivo Histórico y Fotográfico de la Fundación Telefónica ⁽²⁾, en los que se pueden apreciar este tipo de rótulo luminoso instalados en sus fachadas, o dentro de locutorios en estaciones de trenes, etc...



Dos rótulos luminosos "Telefonemas", del Archivo Histórico y Fotográfico de la Fundación Telefónica ⁽²⁾. / Fotografía de una reproducción del rótulo luminoso original, fabricada por la empresa Sosenco, en Polonia, en el año 2023.



Centrales y locutorios en Guadix (Granada), Lorca (Murcia), Trujillo (Cáceres) y Játiva (Valencia). Fotografías del Archivo Histórico y Fotográfico de la Fundación Telefónica ⁽²⁾.



Centrales Interurbanas en Córdoba, Cartagena (Murcia) y Albacete respectivamente. Fotografías del Archivo Histórico y Fotográfico de la Fundación Telefónica ⁽²⁾.



Locutorio telefónico en la estación de trenes de Mediodía, en Madrid. Fotografías del Archivo Histórico y Fotográfico de la Fundación Telefónica ⁽²⁾



Central Telefónica, año 1927, en C/ Juan Bravo, 2, de Segovia. Foto Archivo Histórico y Fotográfico Fundación Telefónica.

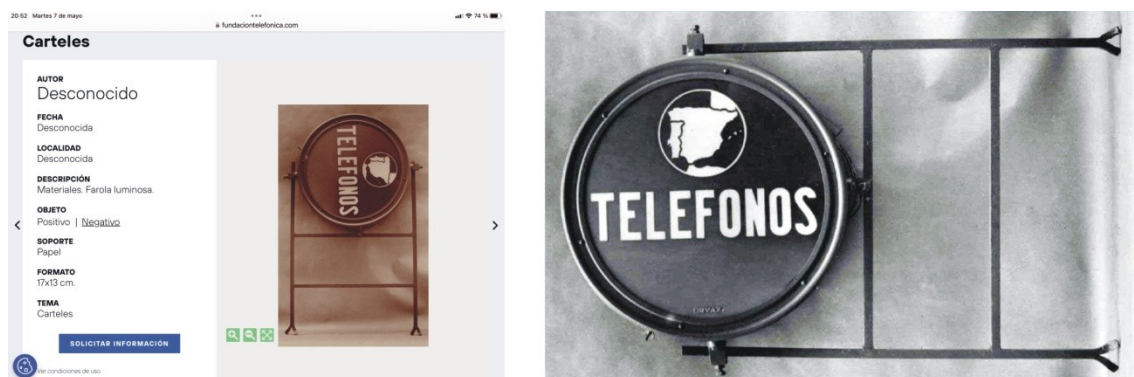


Central y locutorios en León y Madrid. Fotografías pertenecientes al Archivo Histórico y Fotográfico de la Fundación Telefónica ⁽²⁾.

Como explicábamos anteriormente, es más que probable que este tipo de carteles con el indicativo «TELEFONEMAS», desaparecieran a partir de 1934 (año en el cual la CTNE dejó de prestar dicho servicio), con la decadencia [de éste tipo de mensajería](#), y la expansión de los telegramas y del servicio telefónico.

2.3. Farolas luminosas “TELÉFONOS”.

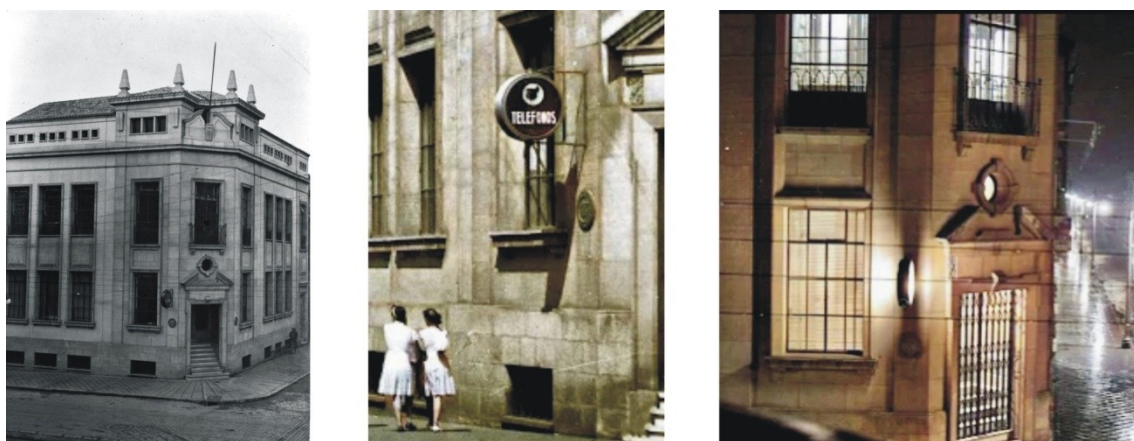
Este otro tipo de carteles luminosos (con el fondo azul cobalto corporativo; la silueta del mapa de España en la parte superior; y en el centro la palabra “TELÉFONOS”), es similar en la forma al anterior de Telefonemas. Imaginamos que se comenzarían a colocar masivamente a partir de 1934 (cuando terminó el servicio de telefonemas). Encontramos algunas fotografías que indican que datarían de finales de los años 20'. Sabemos de su existencia, como mínimo, hasta finales de los años 60'.



Fotografías pertenecientes al Archivo Histórico y Fotográfico de la Fundación Telefónica ⁽²⁾.

Como vemos en las fotografías anteriores, el Archivo Histórico y Fotográfico de la Fundación Telefónica, a este tipo de rótulo lo denomina: “**Farola Luminosa**”.

Son muchos los ejemplos fotográficos que podemos encontrar de este tipo de cartel, situados en distintas centrales telefónicas a lo largo y ancho de toda la geografía española. Uno de lo más curioso lo encontramos en la central de Mieres-Jovellanos, en Mieres (Asturias). En una de las fotografías, aunque sea de refilón, podemos apreciar cómo se iluminaban por la noche. Según figura en la web de Telefónica, se inauguró en 1954.



Central Mieres-Jovellanos, en Mieres (Asturias). Fotografías de la web de Telefónica 100 años ⁽⁶⁾ y las dos últimas, de la página de Facebook: Mieres, antes y ahora



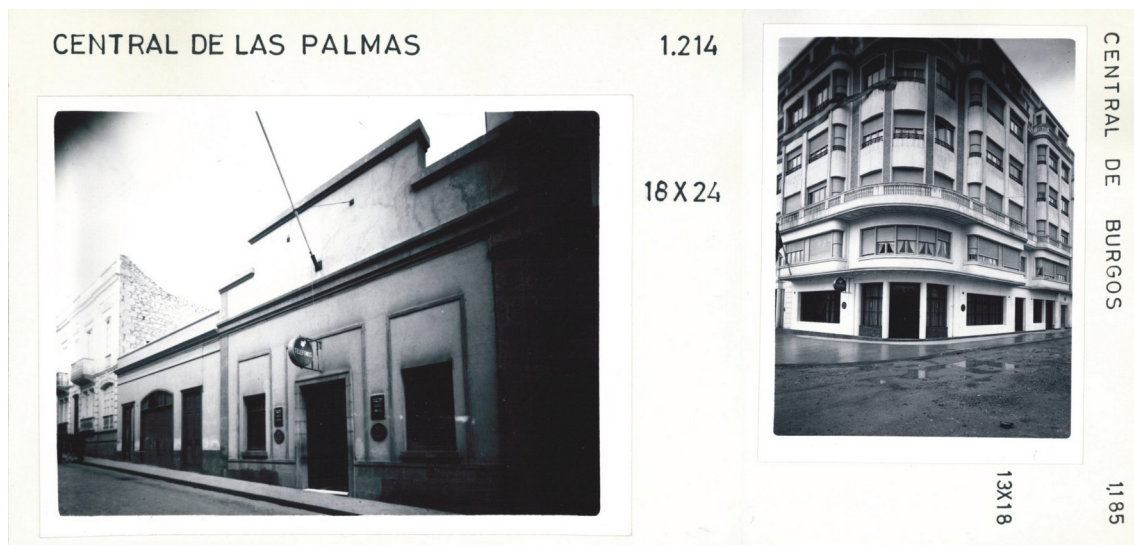
Central Trajano, en Mérida (Badajoz); Procesión de la Macarena, en Sevilla; Postal de Alpens (Barcelona). Fotografías del Archivo Histórico y Fotográfico de la Fundación Telefónica ⁽²⁾, y de Internet



Central Jordán, en Madrid; Central en Santander; y Central San Fernando (Cádiz). Fotografías del Archivo Histórico y Fotográfico de la Fundación Telefónica ⁽²⁾.



Central telefónica en San Rafael (Segovia). Fotografía del Archivo Histórico y Fotográfico de la Fundación Telefónica ⁽²⁾.



Fotografías de distintas centrales telefónicas pertenecientes al Archivo Histórico y Fotográfico de la Fundación Telefónica ⁽²⁾.

3. PLACAS ESMALTADAS.

Por suerte, en estos últimos años, ¡¡¡se ha podido conseguir una placa esmaltada, que es un auténtico tesoro!!! Probablemente, por su color azul oscuro de fondo y el tipo de letra, similar a la de los posteriores carteles esmaltados, date también, de mediados o finales de los años veinte del siglo pasado, coincidiendo con el nacimiento de la CTNE. Tiene unas medidas aproximadas de 59,5x35cm.



Placa esmaltada similar a la nuestra, encontrada en una fotografía del Archivo Histórico y Fotográfico de la Fundación Telefónica ⁽²⁾, en la fachada de la central telefónica en Isla Cristina (Huelva).



Suponemos que este tipo de rótulos, estarían situadas a la entrada (o bien en la fachada o en el interior del edificio...) de cualquiera de las centrales interurbanas y oficinas que habría a tal efecto, para efectuar conferencias, reclamaciones o enviar telefonemas. Este cartel, procede de Barcelona.

Las placas esmaltadas que conocemos (porque por suerte aún se encuentran en algunas de nuestras calles), fueron las fabricadas en hierro esmaltado, en su mayoría por la empresa Sociedad General de Publicidad S.A., sucesora de Esmaltería Viñado (tenemos constancia física,

como se muestra en una de las fotografías, de algunas placas fabricadas anteriormente por esta empresa aragonesa, ya en sus instalaciones en Barcelona), situada en la calle Campo Sagrado, 11, de Barcelona. Familiares o descendientes de Manuel Viñado, que en 1889, en Zaragoza, fundó la primera empresa en España dedicada a la rotulación en hierro esmaltado.

También hemos encontrado dos placas esmaltadas alargadas rectangulares, de señalización de “TELÉFONO PÚBLICO”, que fueron fabricadas por la empresa: Esmaltería Plúrima (imaginamos que en distintas épocas...), en Barcelona. Podemos observar como llevan la marca del fabricante, situadas en distintas partes de la placa esmaltada: una en la esquina inferior derecha de la placa, y la otra en la parte inferior del mapa y texto que le rodea.



Todas las placas esmaltadas, a primera vista pudieran parecer planas, pero en realidad no lo son. Tienen forma convexa. Las posteriores de aluminio, sí son planas. Vamos a mostrar varios ejemplos:





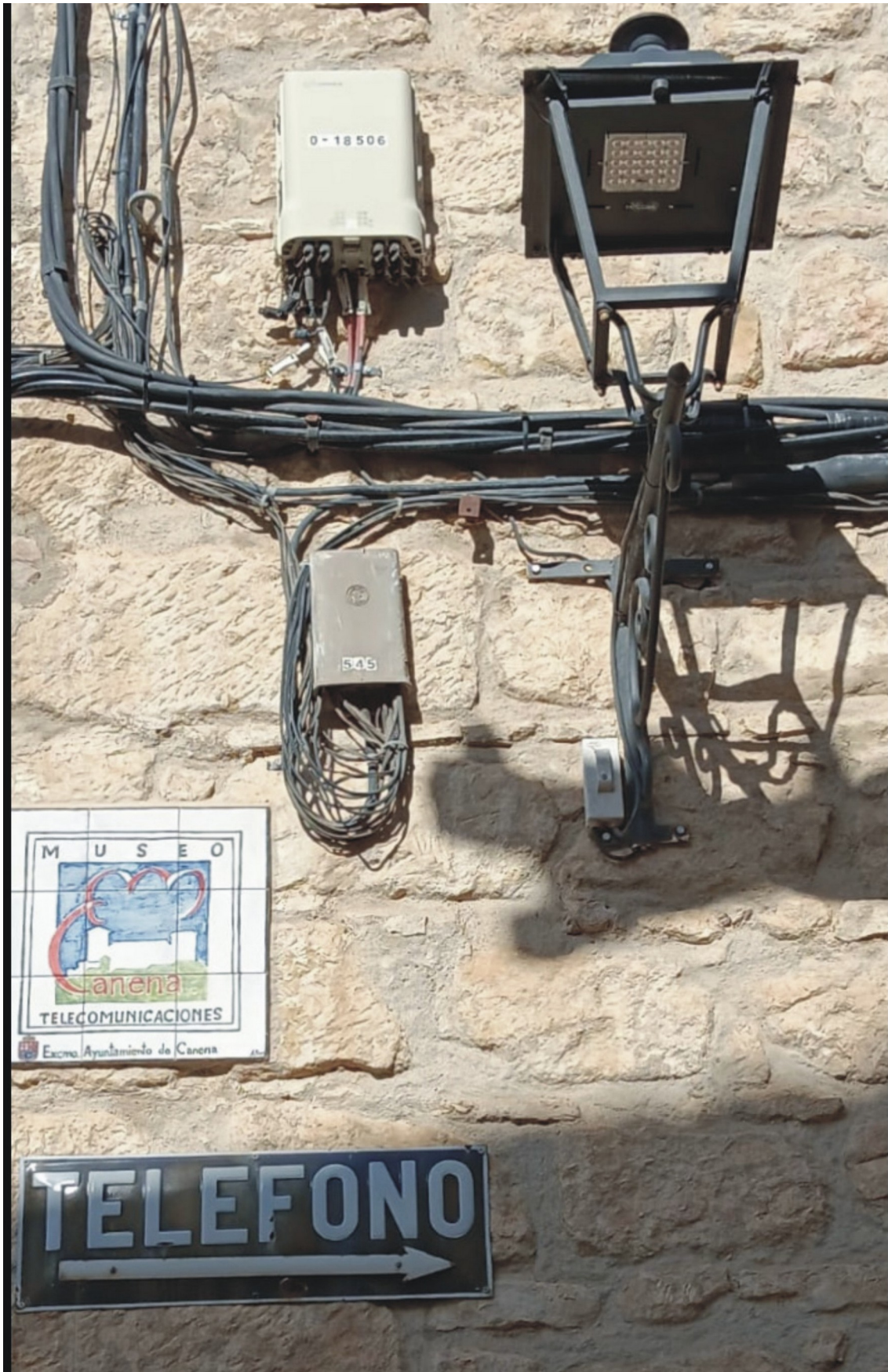
Placas rectangulares esmaltadas con flechas de señalización de dirección tenemos cuatro modelos distintos. Los dos primeros tienen las mismas medidas: 60x19,5cm, y las tenemos con dos textos distintos: “TELÉFONOS” y “TELÉFONO” y las flechas, señalando a izquierda o a derecha.

Como simple teoría, pensamos que cuando indicaba “TELÉFONO” se referiría a un teléfono público cercano, y cuando indicaba “TELÉFONOS” se referiría, más bien, a una central o locutorio telefónico próximo.



Un tercer modelo, forma rectangular, color de fondo azul marino (cobalto), en hierro esmaltado con la flecha de indicación de dirección fija, a derecha o izquierda, y con el texto: “TELÉFONO”, le podemos encontrar en otra medida algo más grande. Más concretamente en: 75x25cm.





Fotografía de una de las fachadas del edificio municipal que alberga el Museo de las Telecomunicaciones, en Canena (Jaén).

Y el cuarto modelo, también de esa época, con las mismas medidas que el anterior (75x25cm), forma rectangular, color de fondo azul marino (cobalto), en hierro esmaltado, y cuyo texto es: “TELÉFONO”, tiene una particularidad, ya que la flecha indicadora de dirección ya no es fija, si no lo encontramos con una flecha indicadora superpuesta y fijada por dos pequeños remaches o tornillos, que se podía “girar” para cambiarla de dirección. De esta manera solo tenían que fabricar un tipo de cartel, ya que a la flecha la girarían en función de dónde estuviese situado el teléfono público, bien a la derecha o izquierda de la ubicación del cartel.



Cantalejo (Segovia), año 1950. Fotografía Manuel Riosalido. Museo Rodera-Robles, de Segovia ⁽⁸⁾.



Cantalejo (Segovia), 2024.



Fotografía de Cambados (Pontevedra), perteneciente al archivo del fotógrafo Pando, perteneciente al archivo del Ministerio de Cultura ⁽⁹⁾/Fotografía perteneciente al Archivo Histórico y Fotográfico de la Fundación Telefónica ⁽²⁾.



Línea Murcia-Granada, entrando en Lumbreras (Murcia). Año 1928. Fotografía perteneciente al Archivo Histórico y Fotográfico de la Fundación Telefónica ⁽²⁾.

En las dos fotografías siguientes, podemos observar mucho mejor, dos tipos distintos de estos carteles que iban sujetos en perpendicular. Bien en una fachada; o en una poste telefónico; o en el interior de un local o de una Estación de Trenes, como por ejemplo, la Estación del Mediodía, en Madrid.





De esa misma época tenemos otros tres carteles esmaltados distintos a los anteriores. El primero es un cartel rectangular, en forma vertical, mide 25x36,5cm, con el mapa de España en su parte superior y debajo el texto: “TELÉFONO PÚBLICO”.

El siguiente es similar al anterior, pero en formato horizontal. Sus medidas aproximadas son: 47x14,5cm. Y por último, tendríamos uno redondo, de unos 49cm de diámetro, con el mapa de España en su parte superior, y debajo el texto: “TELÉFONOS”.

Los tres modelos, habitualmente estaban colocados en la fachada principal de las centrales telefónicas (tanto urbanas como interurbanas), locutorios, bares y tabernas, etc., donde los abonados o clientes, podían realizar consultas, llamadas, o en sus primeros momentos, recibir o enviar telefonemas.



El cartel esmaltado “Teléfono Público” vertical, se colocaba habitualmente a uno (o ambos) de los lados de la puerta principal de centrales y locutorios interurbanos de la CTNE.



Cartel propiedad de Manuel Tinoco/Fotografías de las central interurbana de La Coruña, en 1928, y de uno de los primeros teléfonos públicos de pago previo instalados en Madrid, pertenecientes al Archivo Histórico y Fotográfico de la Fundación Telefónica ⁽²⁾.

El cartel esmaltado “Teléfono Público” horizontal, normalmente se colocaba en la fachada de un local privado (como por ejemplo: bares, tabernas, estaciones de Metro, etc..), que tenían en su interior un teléfono de uso público.



Carteles de mi colección particular/Fotografía de Manuel Riosalido (foto Río) de los años 50', de Bar “El Metro”, en Segovia. Folleto exposición “El Valor de la Mirada II”, en el Museo Rodera-Robles, en el año 2021 ⁽⁸⁾/Poblado chabolista en Madrid. Fotografía del fotógrafo Pando, perteneciente al Archivo Fotográfico del Ministerio de Cultura ⁽⁹⁾.



Fotografía descargada de la web de Todocolección, en el que podemos observar un rótulo de este tipo junto un teléfono de uso público, dentro de la estación de Metro de Sol, en Madrid.





Fotografías descargadas de distintas páginas Internet, en el que podemos observar un rótulo de este tipo junto un teléfono de uso público, en el Locutorio en Sada (A Coruña). Otro dentro de la estación de Norte en Madrid. Y por último a la puerta de un hotel, en Portugalete (Vizcaya), donde se celebraba el banquete de una boda.

Otro formato muy curioso, y difícil de encontrar, es el redondo, giratorio, a dos caras, igualmente azul marino oscuro (azul cobalto), con el mapa de España y el texto: “TELÉFONOS”.

Su medida aproximada es de 53,5cm de diámetro. Este cartel es de los primeros utilizados que, tal como se observa en algunas fotografías del Archivo Histórico de Telefónica, se colocaba a la entrada de las centrales telefónicas interurbanas.



Fotografía del fotógrafo Pando, perteneciente al Archivo del Ministerio de Cultura ⁽⁹⁾. Las dos últimas, las hemos descargado de Internet.





Fotografía pertenecientes al Archivo Histórico y Fotográfico de la Fundación Telefónica ⁽²⁾.



Fotografías descargadas de Internet.

Estos carteles esmaltados con el paso del tiempo y las inclemencias climatológicas, se fueron deteriorando. En gran parte debido a la oxidación, principalmente en los bordes. Pero también debido a los juegos infantiles de la época (era la diana perfecta para practicar con el tirachinas, piedras, y las escopetas de perdigones...). Poco a poco, se fueron sustituyendo por otros fabricados en materiales más ligeros y baratos, como el aluminio.

4. PLACAS ENTRADA CENTRALES “PRINCIPALES”: BRONCE, Y TALLADAS EN PIEDRA.

Como describíamos en un apartado anterior, además de esta señalización para usuarios, la CTNE utilizó una distintiva y específica, para señalar la propiedad de los edificios, centrales e incluso sedes de sus oficinas, en un principio solo en las más importantes. Habitualmente colocaban dos, una a cada lado de la puerta principal de entrada. Se trata de placas en bronce que muestran la orografía de España, y a su alrededor el texto: “Compañía Telefónica Nacional de España”. La primera dataría de 1924 y la segunda de 1927. Sus medidas aproximadas son: 43cm de diámetro, y pesa algo más de 10Kg.



Central C/ Almagro 1, en Madrid

Como curiosidad, el compañero Marcos Vergara, nos muestra una placa de bronce, pero que tiene algo que la hace diferente, y que hasta ahora no habíamos visto. Esta tiene las letras sueltas (no como en el resto que están unidas a la placa) de Compañía Telefónica Nacional de España, sujetas a la placa por dos tornillos cada una de dichas letras. Estas van numeradas, para facilitar su colocación.



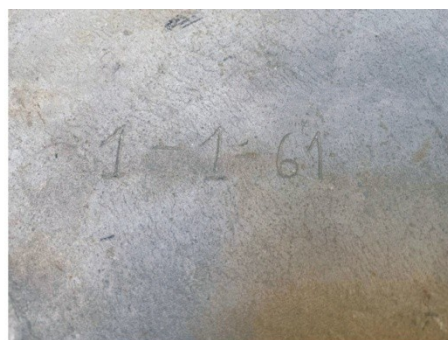
Locutorio telefónico años 80', situado en la C/ Virgen de los Peligros, en Madrid. Fotografía perteneciente al Archivo Histórico y Fotográfico de la Fundación Telefónica ^[2].



Fotografía de inauguración Central Telefónica, en Pontevedra.

Se ha tenido conocimiento de la existencia de placas iguales a estas de bronce, pero muy posteriores, fabricadas en hormigón (44cm de diámetro y 9,100Kg de peso aproximadamente), existiendo constancia verbal de que, al menos, en Cataluña y Madrid, llegaron a estar colocadas al lado de la puerta de entrada de algunas centrales...

En nuestra colección, gracias a la donación del amigo Juan José Cosialls, tenemos una que creemos que estuvo instalada en la de central de Galileo, en Terrassa (Barcelona), y que tiene una fecha marcada en su parte posterior: 1 de enero de 1961.



Placa CTNE de hormigón, Central Terrassa Galileo. Fechada el 1 de enero de 1961

También tenemos imágenes de una placa de este tipo, fabricada en cerámica, propiedad del compañero Marcos Vergara. Tiene de diámetro 41cm y 2cm de grosor. Está firmada por el ceramista: Godoy. Desconocemos si estas de cerámica, llegaron a estar instaladas en el interior de alguna central, locutorio, etc., o más bien son simples (y buenas) reproducciones.



Placa CTNE de hormigón



Placa CTNE de cerámica



Similar a la primera (1924), también en bronce, pero en pequeño tamaño, tenemos una pequeña placa, de unos 16cm de diámetro. Este modelo, u otro muy parecido, lo podíamos encontrar en el interior de algunos locutorios, oficinas, etc.



Estas placas en bronce, estuvieron instaladas hasta principio de la década de los años 80' del siglo pasado, hasta el cambio de logotipo y nombre.

En el año 1984 fue el cambio importante de imagen y del nuevo nombre: *Telefónica*.

En este medio tiempo, desde la anterior revisión, hemos conseguido unas fotografías sobre una placa CTNE esculpida en granito (parece del denominado: granito rosa Porriño), y que está situada en un chaflán de una de las esquinas, de la central telefónica en Ribadeo (Lugo). Tiene un diámetro aproximado de 1 metro.

Conocimos de su existencia gracias a una entrada en el grupo de Facebook: *"Mi Historia en Telefónica"*⁽¹⁰⁾ de uno de los integrantes del grupo: **José Luis Méndez Ruiz**.

Él nos cuenta la historia que hay detrás de esta placa: *"Antonio Barrera de Irimo (Ribadeo 1929-Madrid 2014), ocupó el cargo de Presidente de la CTNE entre 1965 y 1973. El día 16 de mayo de 1968 realizó una visita a la provincia de Lugo, en la que presentó a las autoridades un proyecto de automatización, con una inversión de 471 millones de pesetas. Fruto de este proyecto, el día 13 de noviembre de 1971, se pone en marcha la nueva central automática de Ribadeo (segunda en toda la provincia lucense, después de la primera que fue: Lugo-Ballesteros en la capital). Antonio Barrera, quiso dejar su impronta en la localidad donde había nacido, de ahí el encargo del logo CTNE grabado en granito en la fachada de la Central de Ribadeo"*.

Gracias a las fotografías cedidas por otro miembro del grupo de Facebook: *"Mi Historia en Telefónica"*, **José Ángel Niño Martínez**, se las podemos mostrar con más detalle...



Placa de granito CTNE, y Central Telefónica, en Ribadeo (Lugo). Fotos de José Ángel Niño Martínez Antonio Barrera de Irímo.

Otro buen ejemplo del escudo de la CTNE tallado en piedra, le podemos encontrar en la central telefónica en Calatayud (Zaragoza).



Central de Calatayud (Zaragoza). Fotografía perteneciente al Archivo Histórico y Fotográfico de la Fundación Telefónica ^[2].



Central de Cervantes, Ciudad Real



Central de Norte, Madrid

En centrales, como estas: Cervantes (en Ciudad Real, inaugurada en 1953), y Norte (en la calle Raimundo Fernández Villaverde, Madrid), podemos observar los escudos CTNE, grabados en piedra. La central de Norte, inaugurada en 1949, es considerada una obra maestra en arquitectura comercial del arquitecto José María de la Vega. Se la definió como: *“magnífico edificio, en el que destacan los elegantes relieves alegóricos sobre comunicaciones en torno a la puerta”*.



Fotografía con más detalles del escudo CTNE en la Central de Norte, en Madrid.

5. PLACA ESMALTADA, O SELLO, EN LOS PRIMEROS VEHÍCULOS DE LA CTNE.

Para terminar en el apartado de placas (más antiguas, hemos conseguido una fotografía (de poca calidad) de una muy curiosa, y que hasta ahora nunca la habíamos visto en colección ninguna, ni a la venta. Se trata de una placa metálica esmaltada, aunque en un principio la CTNE, en la Revista Telefónica Española, de abril de 1926, la denominaba como: “Sello”.

La describe como modelo número: 8. Según podemos leer en dicha Revista, las había con el fondo blanco o con el fondo azul. Tiene un diámetro de 20,50cm. Hemos realizado dos réplicas (también de placas esmaltadas), con ambos fondos (blanco y azul), tratando de respetar al máximo todas las características del original (medidas, materiales, colores de fondo, tipo de letra, etc...).



= 44 = Revista Telefónica Española =
Modelo 8.—Sellos de la Compañía, de forma circular, de 20,50 cm. de diámetro, blancos o en otras partes en que sea conveniente designar el sitio exacto del teléfono.



Modelo núm. 8.
de hierro, esmaltados en azul o blanco, y sirven para colocarlos en los automóviles de la Compañía, en los locutorios públicos.

Los modelos 9, 10 y 11 son indicadores de locutorios urbanos e interurbanos y de estaciones públicas.



Fotografía de placa o sello original CTNE./Fotografía del Archivo Histórico y Fotográfico de la Fundación Telefónica ⁽²⁾./ Dos fotografías de dos reproducciones del sello original, fabricadas por la empresa Sosenco, en Polonia, en el año 2023.

Se colocaban en los automóviles de la compañía. Bien en alguna de sus puertas, o bien fijada en su parte delantera, en la rejilla externa del motor. Aunque en la fotografía de arriba a la izquierda se aprecia el fondo un color amarillento (imaginamos que por los efectos del sol, y la posible oxidación por el paso del tiempo...), realmente el fondo, en este caso, sería blanco.



Fotografías de vehículos antiguos CTNE, del Archivo Histórico y Fotográfico de la Fundación Telefónica ⁽²⁾.



Ford AA camioneta Teléfonos, año 1928. Fotografía original procedente de Nissan Motor Ibérica, descargada de la web de Todocolección.



Camioneta Ford T Roadster Pickup, de 1926. Fotografía del Archivo Histórico y Fotográfico Fundación Telefónica ⁽²⁾. <https://historiatelefonía.com/2019/02/01/la-camioneta-de-telefonos-y-la-subelevacion-de-jaca-de-1930/>

6. RÓTULOS DE ALUMINIO Y CHAPA INDICADORES PARA EXTERIOR

Al poco de la apertura, en diciembre de 2024, en la web de la Fundación Telefónica ⁽²⁾ de nuevos archivos y documentos digitalizados, mi amigo Juanjo Cosialls que, siempre anda buscando informaciones novedosas y de interés para los miembros del grupo “OTRO SALDRÁ”, me envió diversos documentos entre los cuales destaco el titulado: **“Especificaciones de la Compañía Telefónica Nacional de España. De 1965 a 1967. Especificación números 635-001 al 635-025”**.

Número de inventario

Fu-93074

Título

Especificaciones de la Compañía Telefónica Nacional de España

Autor/a

[Compañía Telefónica Nacional de España](#)

Fecha

1965 - 1967 1965/1967

Técnica

pp Papel

Medidas

Formato: pp < o = A4

Tipología documental

[Publicación Periódica](#)

Colección

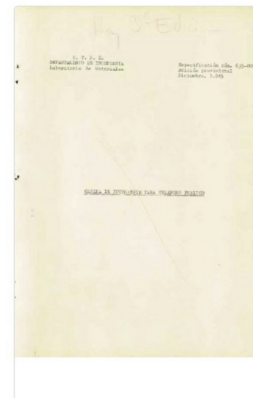
[Archivo Histórico](#)

Comentario

Especificaciones de la Compañía Telefónica Nacional de España. Tomo I. Especificación números 635-001 al 635-025. Contiene dibujos de planos e instrucciones de montaje.

Términos de tesauruso relacionados

[Publicación Periódica](#)



Fotografía perteneciente al Archivo Histórico y Fotográfico de la Fundación Telefónica ⁽²⁾.

El diccionario de la RAE define “Especificaciones” como: **“Es la información facilitada para (o por) el fabricante de un producto, la cual describe sus componentes, características y funcionamiento.”**

Por ello estas especificaciones de la C.T.N.E., son documentos que definen un proyecto determinado y contienen todos los detalles que deben cumplir el fabricante para producir el producto solicitado por el cliente, en este caso el Departamento de Ingeniería de la propia CTNE.

Entre las veinticuatro especificaciones, que se incluyen en ese documento, una de ellas, llamó poderosamente mi atención: **la 635-012 (Edición provisional de julio de 1966)**, que era la que se refería a los **“Rótulos Indicadores para Exterior”**.

Debido a su importancia, vamos a transcribir literalmente el texto que figura en las páginas 3 y 4 del documento:

6.1.-OBJETO

La presente especificación tiene por objeto señalar las características y condiciones que deben reunir los rótulos utilizados para indicaciones de carácter fijo, como son situación de centros telefónicos, teléfonos públicos, servicios telefónicos, casetas de repetidores y también para otras señalizaciones eventuales,, como las indicaciones de obras, de información, de cortesía, etc.

6.2.-MATERIAL.

6.2.1 Placas.

Se emplearan chapas de aleación de aluminio apta para anodizado, de los espesores indicados en los dibujos correspondientes, bien laminadas, de espesor uniforme, superficies lisas y exentas de heterogeneidades u otros defectos...

Los refuerzos de sujeción serán de chapa de aluminio de 3mm de espesor.

6.2.2 Soportes y sujeciones.

Todos estos elementos serán aleaciones de aluminio, excepto los tornillos que serán de hierro cadmiado y el soporte para el peldaño que será de hierro con protección galvanizado.

Las piezas de fijación a la pared serán obtenidas por moldeo. Todos los demás elementos serán pletinas, tubos, barras, perfiles, anillas y remaches de acuerdo a las características indicadas en los dibujos.

En general todo el material empleado en estas piezas será de primera calidad y estará exento de cualquier imperfección que pueda disminuir la resistencia, presentación y duración de las mismas.

6.2.3 Leyenda y dibujos.

6.2.3.1 Rótulos reflectantes.

La leyenda y los dibujos que deben figurar en estos rótulos se confeccionaran sobre el fondo de la placa anodizada, recortándolos de una hoja de plástico autoadhesivo de 0,1mm de espesor de color blanco y de poder reflectante obtenido mediante una distribución uniforme de esferitas de vidrio incoloro incrustadas en la superficie del plástico.

Las citadas esferitas tendrán un diámetro de 0,1mm $\pm 0,02$ y cubrirán uniformemente el 50% como mínimo de dicha superficie.

6.2.3.2 Rótulos no reflectantes.

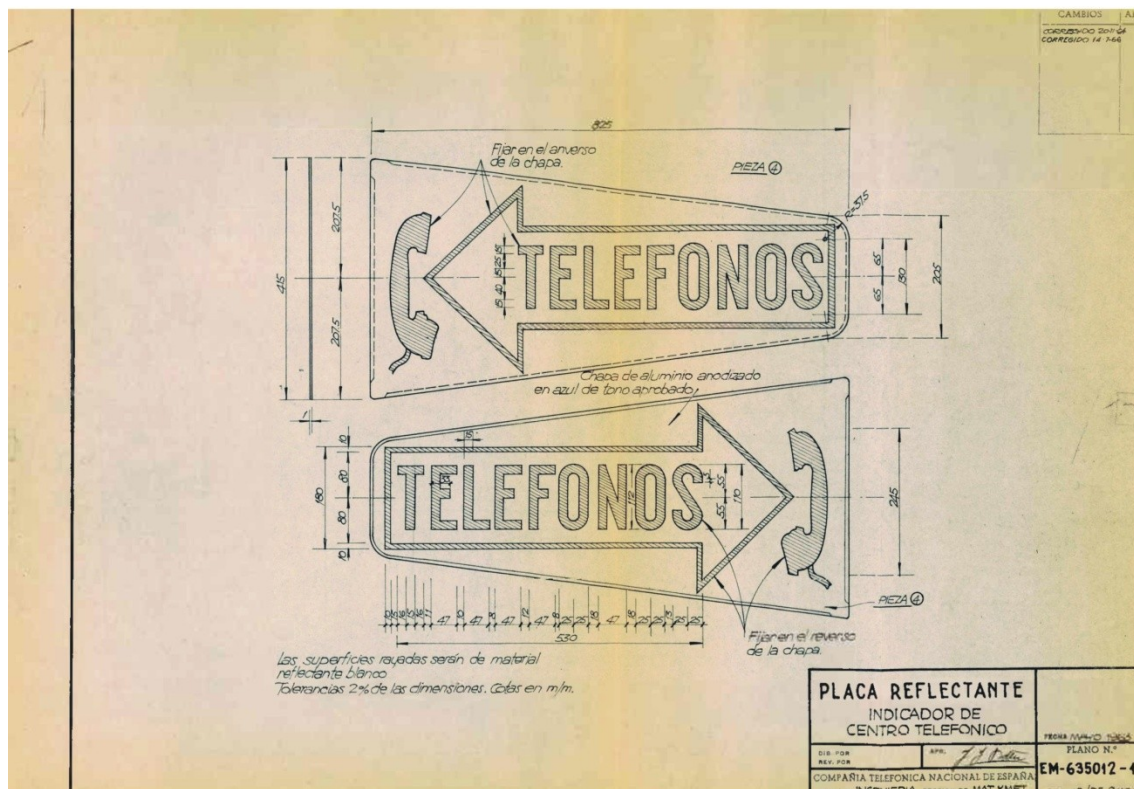
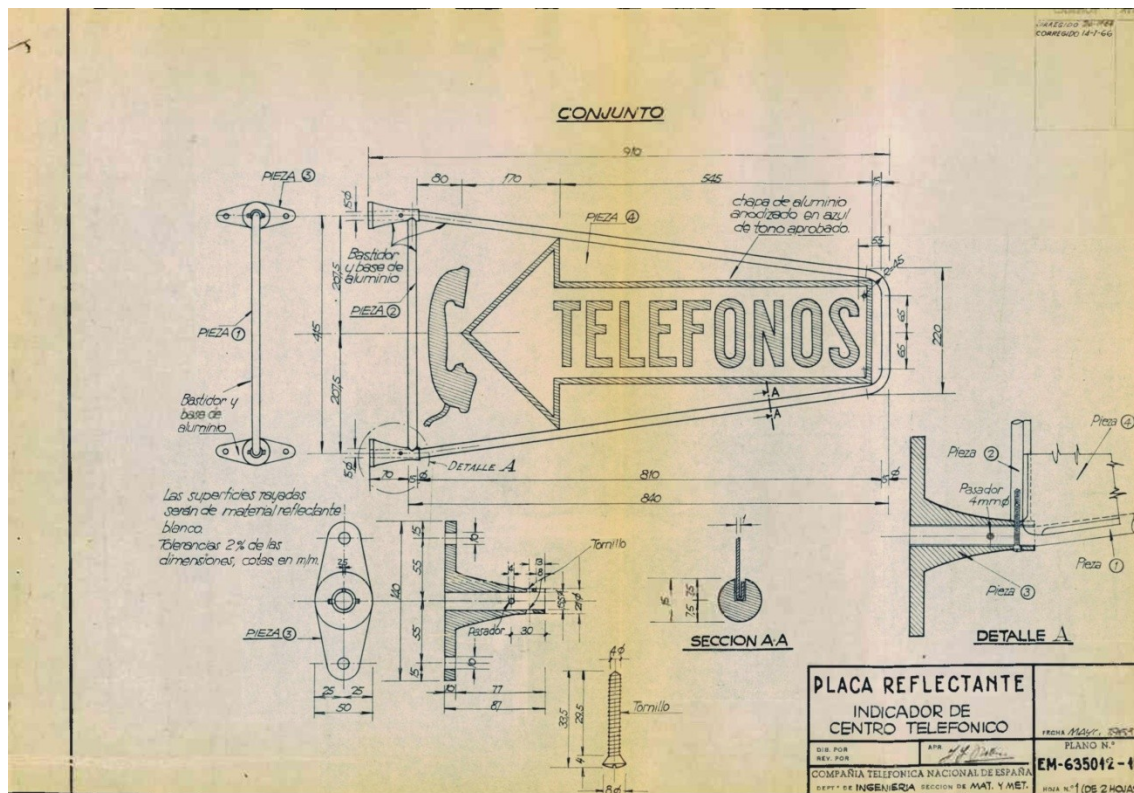
Las leyendas y dibujos que deben figurar en estos rótulos se realizarán sobre el fondo de la placa anodizada en hojas de plástico autoadhesivas, de 0,1mm de espesor, de color blanco o negro según detalla en los dibujos correspondientes.

Opcionalmente estos rótulos pueden efectuarse por contrastes de anodizado o con pinturas nitrocelulósicas, tanto en lo que se refiere al color de fondo de la placa como a la leyenda y los dibujos´.

La obtención de todos los rótulos se verificará según pedido y en todos los casos previa aprobación del procedimiento, colores y características.

A partir de la página 12 nos documenta con más detalle y precisión, los distintos tipos de rótulos, con todas sus especificaciones.

6.3.-PLACA REFLECTANTE INDICADOR DE CENTRO TELEFÓNICO.



Fotografías pertenecientes al Archivo Histórico y Fotográfico de la Fundación Telefónica ⁽²⁾.

Tiene forma de trapecio y está reforzado con un soporte de tubo perimetral. Se colocaba perpendicularmente a las fachadas para darle una mayor visibilidad desde ambos lados de la acera, señalando la ubicación del centro telefónico perfectamente. De este modelo se han encontrado dos terminaciones distintas. Uno con fondo azul, letras en blanco; y el otro, con fondo grisáceo, con letras en azul. Sus medidas aproximadas, solo en la parte del cartel, sin contar el soporte, serían: 83x42x20cm.

A continuación mostramos distintos ejemplos fotográficos que tenemos en nuestra colección:



Huérmeces (Burgos)

Fotografías pertenecientes al Archivo Histórico y Fotográfico de la Fundación Telefónica ⁽²⁾, e Internet.

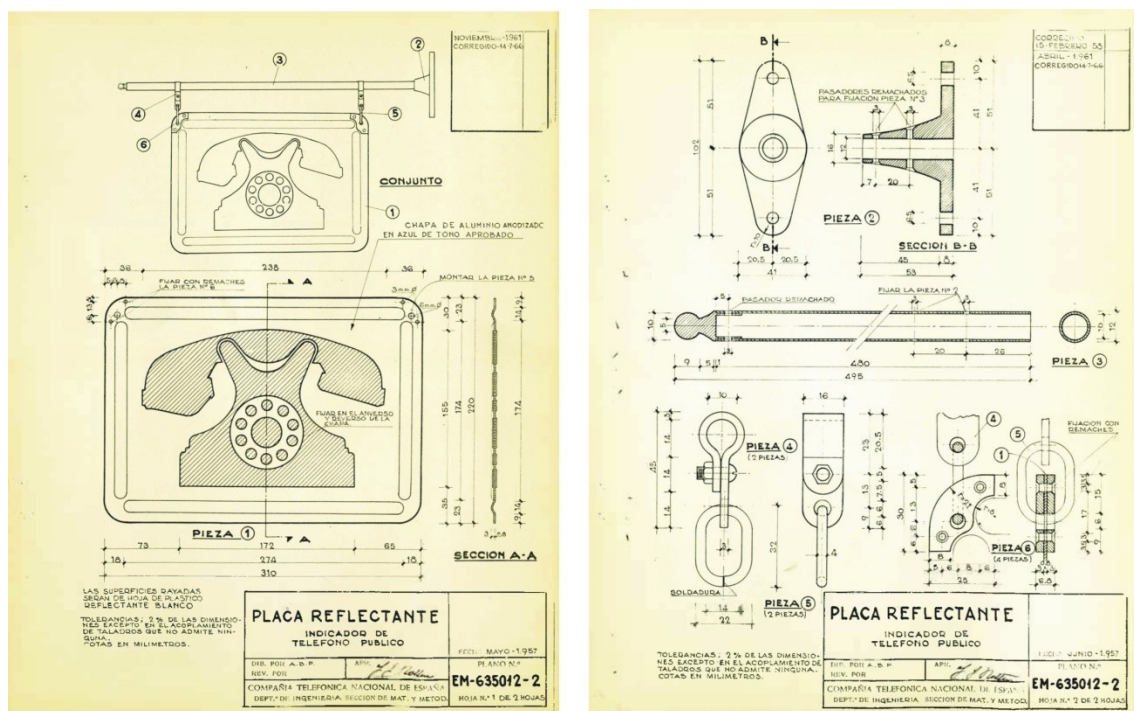


6.4.-PLACA REFLECTANTE INDICADOR DE TELÉFONO PÚBLICO

También, de esa época, se han identificado otros dos tipos de carteles de aluminio algo más pequeños.

Estaban situados en la puerta de los locutorios o teléfonos públicos.

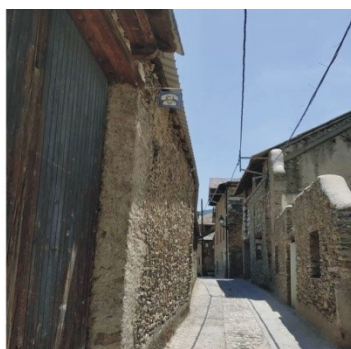
En esta especificación solo nos describe uno de ellos. Del otro incluimos su descripción, al final de este apartado número: 6.11.ANEXO. El que figura en la especificación es para colgar en la pared. Sin texto alguno. Representado un teléfono antiguo de sobremesa en posición de colgado. Tiene unas medidas aproximadas, sin el soporte, de: 31x22cm.



Fotografías pertenecientes al Archivo Histórico y Fotográfico de la Fundación Telefónica (2).



Mijas (Málaga)



Sorpe (Lleida)



Concejo de Nava (Asturias)

Los podemos encontrar con el fondo azul, o con el fondo grisáceo.



6.5.-PLACA REFLECTANTE INDICADOR DEL SERVICIO TELEFÓNICO.

De este material, con letras reflectantes, fondo azul, encontramos los dos modelos de carteles rectangulares de «TELÉFONOS», con la flecha de indicación en las dos direcciones: izquierda o derecha. Este modelo rectangular tiene unas medidas aproximadas, de: 62x22cm. Hoy en día, no es raro aún encontrarlo en algunas fachadas de nuestros pueblos o ciudades.



Fotografía perteneciente al Archivo Histórico y Fotográfico de la Fundación Telefónica ⁽²⁾.



Distintos ejemplos de placas de aluminio de indicación de dirección, ubicadas hoy en día en nuestros pueblos y ciudades.



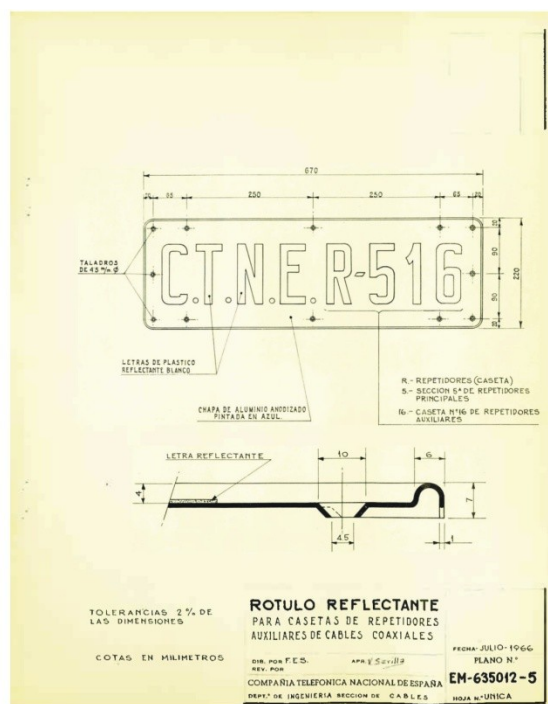
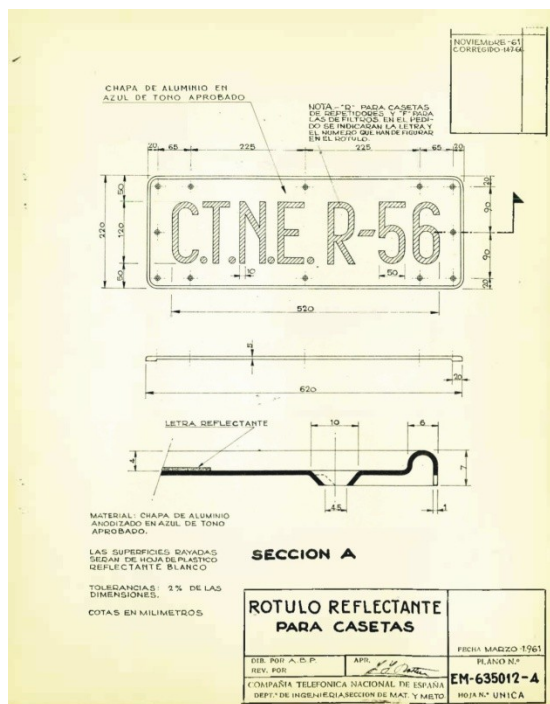
Este otro ejemplo, nos muestra un cartel, similar a los anteriores, letras de color blanco, pero con un fondo de color grisáceo, que es muy habitual verlo, tanto a la venta por coleccionistas, como aún instalados en las calles de nuestros pueblos y ciudades. Creemos que el cambio de color, es debido a las inclemencias del tiempo, pero sobretodo a los efectos del sol, que lo acaban decolorando. Como podemos observar, la parte trasera de este cartel de aluminio, protegida de los efectos del sol, mantiene el color azul original.



Parte delantera: fondo color grisáceo; y y parte trasera: color azul original.



6.6.- RÓTULO REFLECTANTE PARA CASETAS DE REPETIDORES, Y FILTROS.



Fotografías pertenecientes al Archivo Histórico y Fotográfico de la Fundación Telefónica ⁽²⁾.

De este tipo de rótulos aun podemos encontrar alguno a lo largo de de toda la geografía española. Aunque cada vez son menos, porque la inmensa mayoría de este tipo de casetas están abandonadas, dejadas de la mano..., cubiertas de todo tipo de vegetación. Aunque siguen en pie, la mayoría ya no tiene los carteles.

Una cosa curiosa que, yo al menos desconocía, es que podemos encontrar dos tipos distintos de estos rótulos. Unos con las letras rayadas, que serán de hoja de plástico reflectante blanco. Y los otros, con las letras lisas reflectante blanco. Unos con la letra “R” para casetas de repetidores, y otros con la letra “F” para las casetas de filtros. El 5, en este caso, sería la sección 5ª de repetidores principales. Y para finalizar, el último dígito (o los dos últimos), sería el número de caseta de repetidores auxiliares.



Fotografías descargadas de Internet.



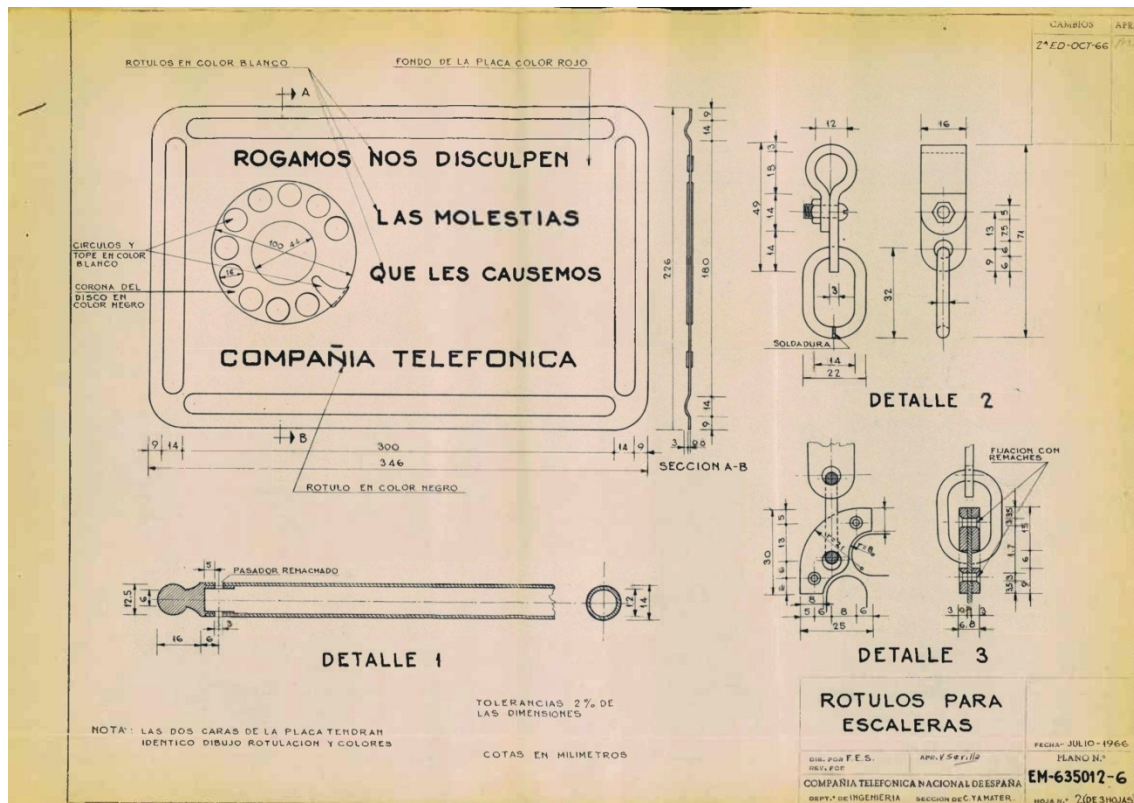
Sevares (Piloña)

Este ejemplo en Sevares (Asturias), nos muestra el estado lamentable, de abandono absoluto, en el que se encuentran actualmente muchas de estas casetas de repetidores.

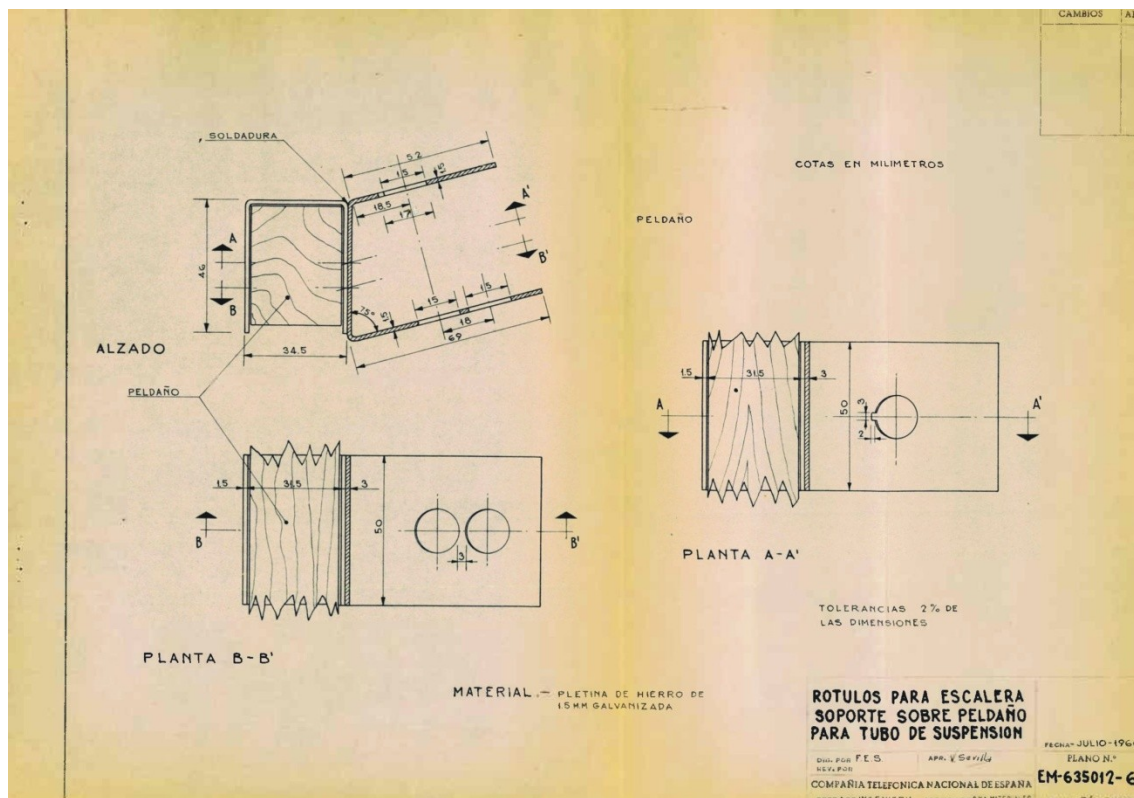
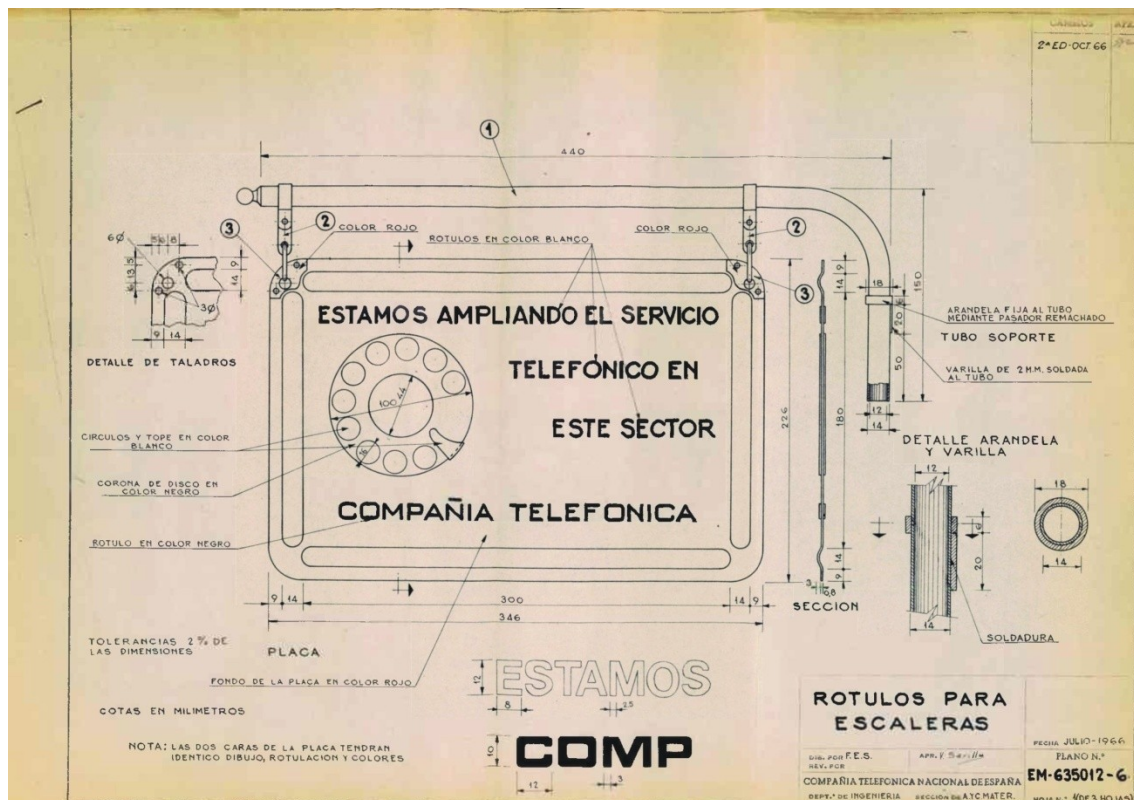


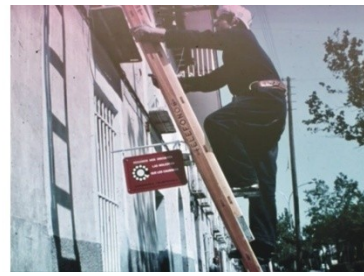
Fotografía de un rótulo de caseta de repetidores, perteneciente a la colección particular de Amalio.

6.7.-RÓTULOS PARA ESCALERAS.



Fotografía perteneciente al Archivo Histórico y Fotográfico de la Fundación Telefónica ⁽²⁾.





Fotografías de Seguridad e Higiene en el Trabajo, pertenecientes al Archivo Histórico y Fotográfico de la Fundación Telefónica ⁽²⁾.



Fotografías pertenecientes al Archivo Histórico y Fotográfico de la Fundación Telefónica ⁽²⁾.



La última adquisición de carteles de esta temática que hemos hecho, ha sido este cartel cuyo soporte es de hierro, pintado a una sola cara (34,5cm de ancho, por 22,5cm de alto, por 1mm de grosor), y que no habíamos visto, hasta ahora, ningún otro similar...



6.8.-RÓTULOS PARA COLGAR EN LAS VALLAS.



Fotografías pertenecientes al Archivo Histórico y Fotográfico de la Fundación Telefónica ⁽²⁾.



Fotografía perteneciente al Archivo Histórico y Fotográfico de la Fundación Telefónica ⁽²⁾.



Fotografías de Seguridad e Higiene en el Trabajo, pertenecientes al Archivo Histórico y Fotográfico de la Fundación Telefónica ⁽²⁾.

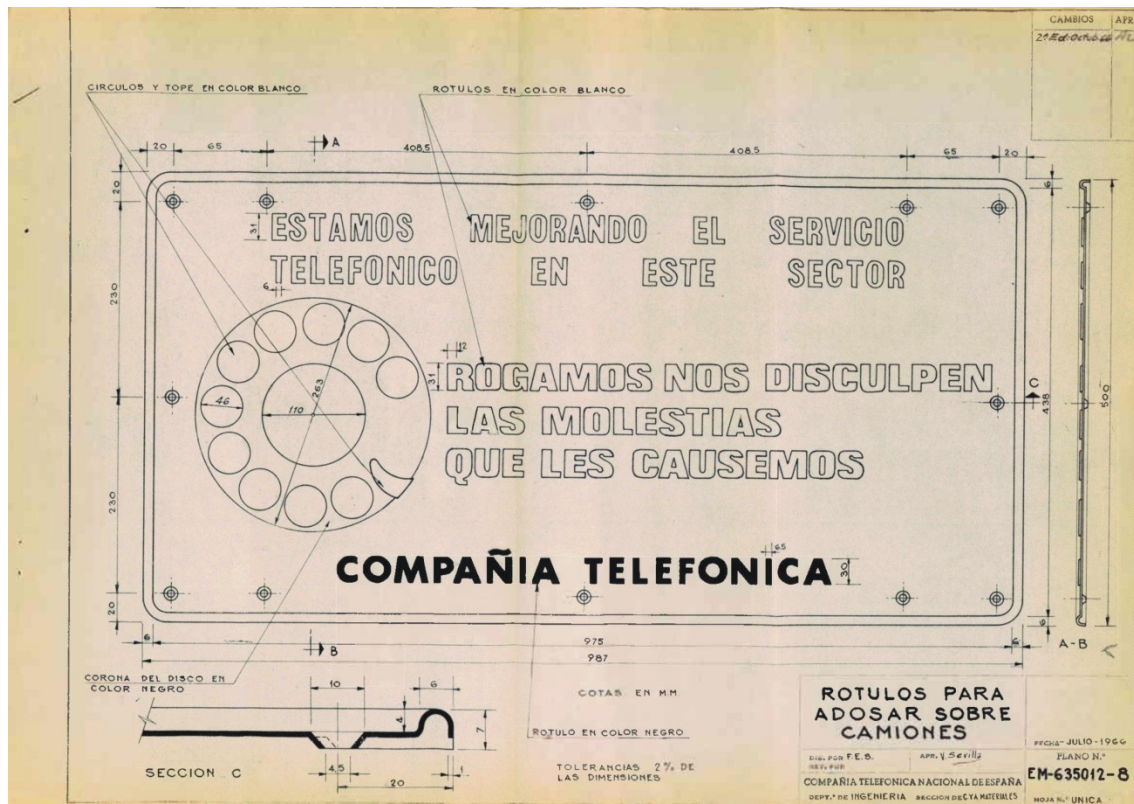


Fotografías de Seguridad e Higiene en el Trabajo, pertenecientes al Archivo Histórico y Fotográfico de la Fundación Telefónica ⁽²⁾.





6.9.-RÓTULOS PARA ADOSAR SOBRE LOS CAMIONES.



Fotografía perteneciente al Archivo Histórico y Fotográfico de la Fundación Telefónica ⁽²⁾.

De este tipo de rótulo para adosar a los camiones, en este momento, no disponemos de ninguno en nuestra colección particular. Pero gracias a la aportación de una fotografía del que posee Manuel Tinoco, para, ojalá, el futuro Museo Telefónico de Extremadura, hemos podido documentarlo fehacientemente.



Fotografía perteneciente a la colección particular de Manuel Tinoco.



Fotografía perteneciente a la colección particular de Manuel Tinoco.



Fotografía perteneciente al Archivo Histórico y Fotográfico de la Fundación Telefónica ⁽²⁾.

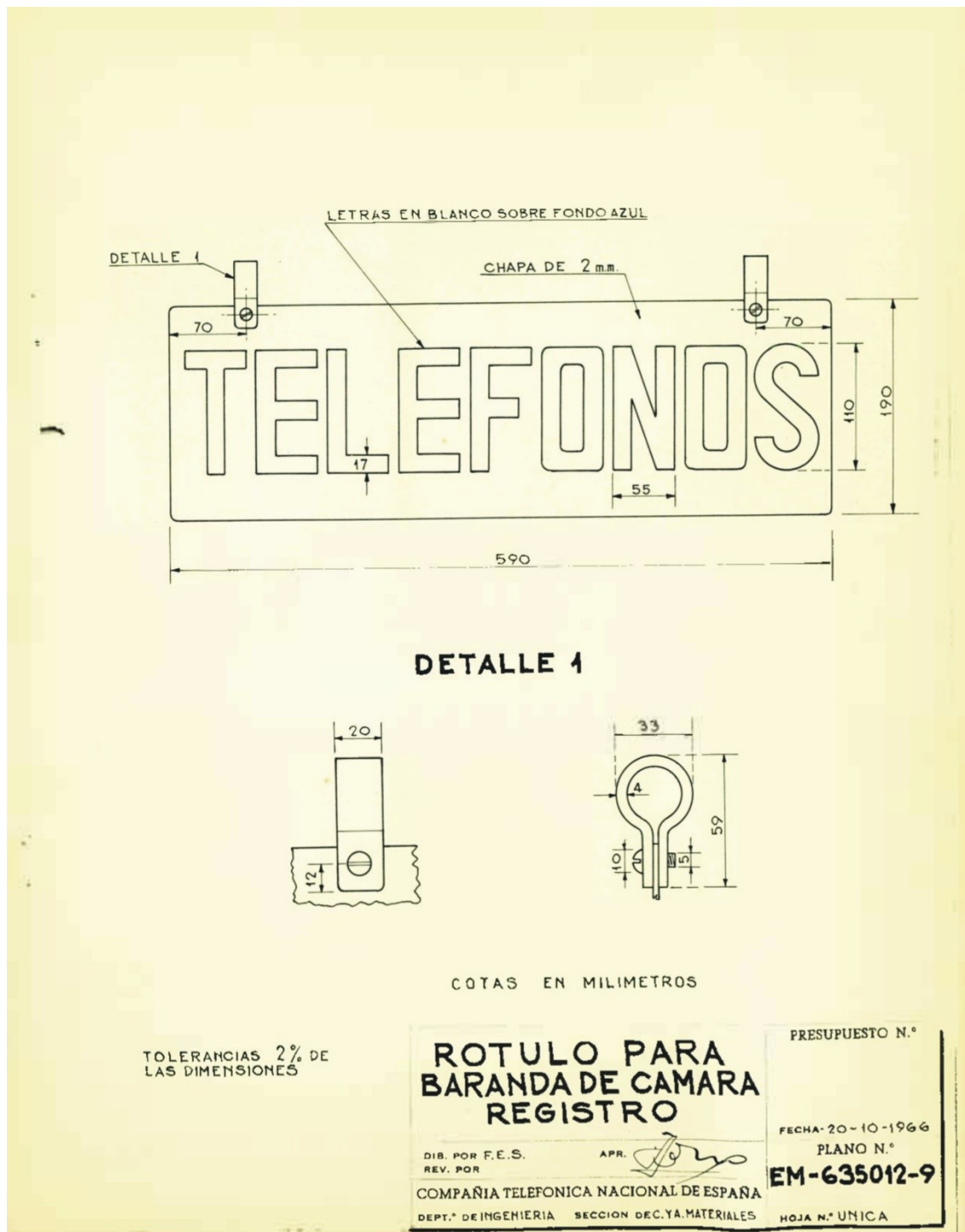


Fotografía perteneciente al Archivo Histórico y Fotográfico de la Fundación Telefónica ⁽²⁾.



Fotografía perteneciente al Archivo Histórico y Fotográfico de la Fundación Telefónica ⁽²⁾.

6.10.-RÓTULO PARA BARANDA DE CÁMARA DE REGISTRO.



Fotografía perteneciente al Archivo Histórico y Fotográfico de la Fundación Telefónica ⁽²⁾.



Fotografías pertenecientes al Archivo Histórico y Fotográfico de la Fundación Telefónica ⁽²⁾.



Fotografías de tres mojones CTNE. Dos bajadas de Internet, y una fotografía de José Ramón Iglesia.



Fotografía perteneciente al Archivo Histórico y Fotográfico de la Fundación Telefónica ⁽²⁾.



Fotografía antigua de la Plaza del Azoguejo, junto al Acueducto, en Segovia, en la que podemos observar este tipo de cartel, sujeto en una baranda, que señalizaba trabajos en una cámara de registro. Fotografía de Eduardo Rodera. Folleto exposición en el Museo Rodera-Robles⁽⁸⁾ en Segovia, en el año 2017: "Segovia en la mirada de Eduardo Rodera: El apego a las raíces",.

Con todo lo anteriormente expuesto, damos por terminado el repaso a todos los rótulos que vienen descritos en esta Especificación de la CTNE.

6.11.-ANEXO. Placa redonda reflectante indicador de teléfono público.

Antes de terminar en este capítulo de rótulos de aluminio, como apuntábamos anteriormente en el capítulo: 2.-PLACA REFLECTANTE INDICADOR DE TELÉFONO PÚBLICO, de esa misma época, hay otro rótulo reflectante, similar a los anteriores que, no sabemos si porque fuera un poco anterior o posterior, o por omisión, o por cualquier otro motivo..., no figura en esta Especificación. Creemos que es un rótulo muy importante en la historia de los carteles de aluminio de la CTNE, y que por eso tendríamos que hacer referencia a él. Se trataría del modelo redondo con el mapa de España y texto: "TELÉFONOS". Mide, sin soporte, aproximadamente: 54cm de diámetro.



Postal de Cantavieja (Teruel).



Postales y fotografías de Calanda (Teruel), Sitges (Barcelona) y San Agustín (Teruel).

Como en los anteriores, les podemos encontrar con el fondo azul, o con el fondo grisáceo.



Fotografía perteneciente al Archivo Histórico y Fotográfico de la Fundación Telefónica ⁽²⁾.

7. RÓTULO LUMINOSO “TELÉFONOS” AÑOS 60’.

Con el paso de los años, fueron apareciendo en el mercado nuevas formas y maneras de rotulación. En las décadas de los 60’ y 70’, se hicieron muy populares los carteles luminosos a dos caras, y la CTNE no iba a ser menos. Creemos (ahora podemos asegurar...) que también los incorporó para señalar distintos locutorios, edificios, etc.

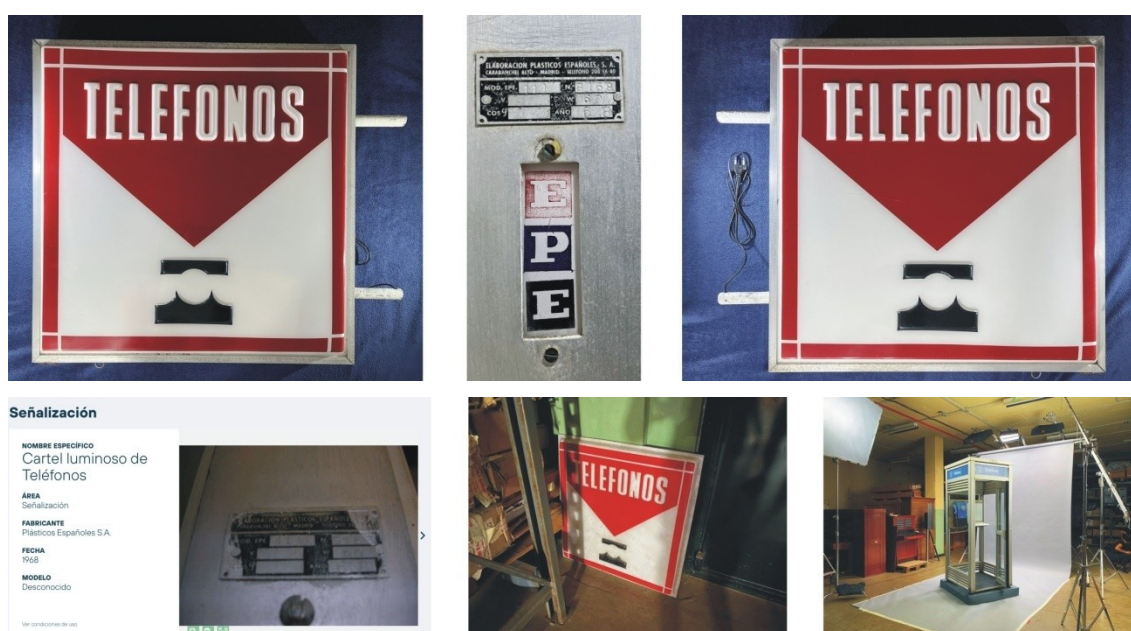
Una de las últimas incorporaciones importantes a mi colección, ha sido un cartel luminoso, de 1968, a dos caras, encontrado en un viejo almacén en Bilbao, y con el texto: “Teléfonos”, y el anagrama de esa época (finales de los años 60’) que representaba a un teléfono antiguo en posición de colgado.

Se trataría de un cartel, extremadamente raro. Creíamos que Telefónica apenas tiene documentación sobre él. Hicimos una entrada titulada: [“Breve historia de un cartel luminoso](#)

[TELÉFONOS](#)” que también publicamos en su momento. Pero como (casi) siempre, después de buscar y rebuscar aquí y allá..., la insistencia acaba teniendo resultados satisfactorios, y ¡por fin! encontramos (más bien fueron: Adri Vélez y Fernando de Córdoba) una fotografía en un almacén que tiene Telefónica en la provincia de Madrid (en el que guarda a buen recaudo todo el material antiguo), una parte de un letrero similar al nuestro. Según me cuentan, estaban presenciando el rodaje de un anuncio publicitario, y entre los miles de objetos que había allí, tuvimos la suerte de que el fotógrafo (Adri Vélez) se fijase en este cartel. Este, en la red X (Twitter) se la enseñó a Fernando, el cual inmediatamente se puso en contacto conmigo para contarme la buena noticia.

Por suerte, todo esto nos certifica, que este tipo de letrero luminoso, sí perteneció en su día a la CTNE. Probablemente date de finales de los años 60’ del siglo pasado.

Pero nos faltaba una fotografía que atestiguase que esos carteles realmente estuvieron instalados en la fachada de alguna central o locutorio telefónico...



Fotografía del Archivo Histórico y Fotográfico de la Fundación Telefónica ⁽²⁾. Y dos fotografías, publicadas en X (anteriormente Twitter), por Adri Vélez, en junio de 2022, sobre el rodaje de un anuncio publicitario, y facilitadas por Fernando de Córdoba.

....Y ¡por fin! ese día llegó... Y no fui yo quién dio con el hallazgo de esa “pequeña aguja en un inmenso pajar...”, si no el compañero Marcos Vergara, que el día 6 de mayo de 2024, revisando el libro: “Imágenes de Telefónica ⁽¹⁾” (editado por Telefónica en 1994), en una de sus páginas, encontró una fotografía que le llamó especialmente la atención. Era una de la Central Telefónica Porlier, en Oviedo, aproximadamente de mediados de los años 70’. Es un plano general de la Central, rodeada de peatones y vehículos de la época. Si no te fijas bien, no parece que haya nada que te llame la atención..., a no ser que tengas, como Marcos, los ojos “adiestrados” en la búsqueda de “tesoros escondidos”. Las fotos antiguas las observa y analiza hasta el último detalle. Y gracias a esa habilidad y constancia, observó que en una de las fachadas de la Central, colgaba una fotografía de un cartel luminoso que le resultó familiar. Rápido cayó en la cuenta, de que se trataba del cartel que llevaba yo años buscando. Raudo se puso en contacto conmigo, eso sí..., con mucho suspense., para darme la buena noticia del hallazgo. Fui directo a la estantería dónde tengo los distintos libros y documentos antiguos

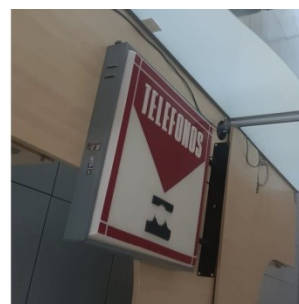
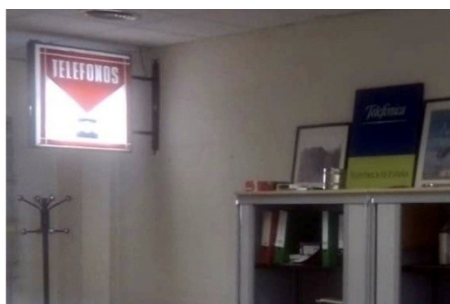
sobre telefonía, en busca de dicho libro. Y como me dijo Marcos, en una de sus páginas se encontraba la fotografía que llevaba años detrás de ella.

Resulta que la tenía al alcance de mi mano..., en mi propia biblioteca de telefonía antigua..., y no había sido capaz por mí mismo, de dar con ella....Y como no hay dos sin tres..., ni tres sin cuatro..., unos pocos días más tarde, encontramos en la revista QP (en el número de noviembre de 1970) una nueva fotografía de un cartel luminoso similar, colocado en la fachada de la central telefónica, en Alcalá de Guadaira (Sevilla)...



Central Porlier, en Oviedo (Asturias). Fotografías extraídas del libro: *Imágenes de Telefónica* ⁽¹⁾/Central en Alcalá de Guadaira (Sevilla). Fotografía extraída de la revista QP, de noviembre de 1970 ⁽¹¹⁾.

..., y posteriormente nos enviaron los compañeros Manuel Tinoco y Javier María, unas fotografías de una oficina en el interior de una central telefónica en Lleida, dónde podemos observar otro rótulo luminoso idéntico, magníficamente conservado.



Rótulo luminoso en una oficina de una central telefónica en Lleida. Fotografías de Manuel Tinoco y Javier María.

En la última actualización de la web de la Fundación Telefónica, de diciembre de 2024, ahora ya sí, han colgado estas dos fotografías del cartel que tienen en su colección.



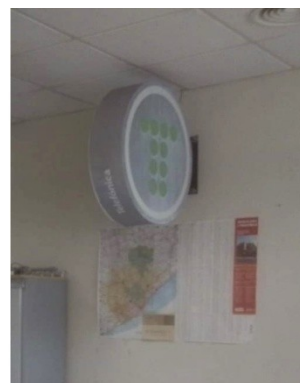
Fotografías pertenecientes del Archivo Histórico y Fotográfico de la Fundación Telefónica ⁽²⁾.

8. RÓTULO LUMINOSO “T” RECTA DE PUNTOS AÑOS 80’, y “T” DE PUNTOS DINÁMICA AÑOS 90’.

Por suerte, en la misma central en Lleida, encontramos otro rótulo luminoso, del que, hasta ahora, solo habíamos visto uno similar en una fotografía en la web del Centenario de Telefónica, que estaba situado en la puerta del edificio de Gran Vía, 30 (esquina con C/ Valverde), en Madrid. Se trata de una rótulo, de los años 80’, con la “T” de puntos recta, que correspondería al nuevo cambio de imagen, con el logo que Telefónica implantó a partir de 1984.



Rótulos luminosos en una oficina de una central telefónica en Lleida (Fotografía cedida por Manuel Tinoco). Y otra del edificio de Gran Vía, 30 (esquina con C/ Valverde), en Madrid ⁽²⁾. Aproximadamente año 1984. Prácticamente, enfrente de la puerta del locutorio podemos observar en primer plano este magnífico cartel luminoso; y en la fachada, distintos carteles de señalización de Telefónica. Fotografía de la web del Centenario de Telefónica.



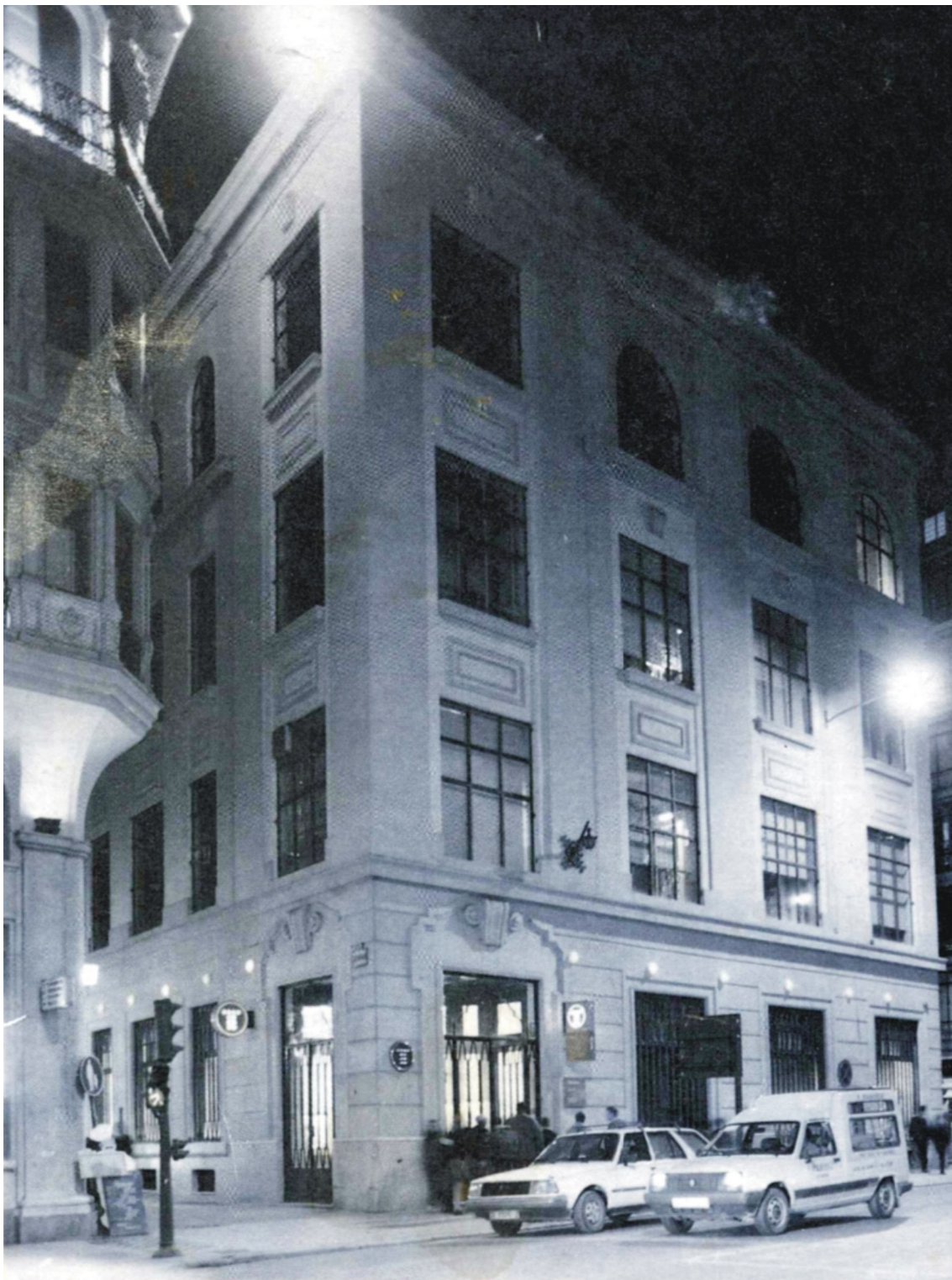
Rótulo luminoso "T" recta de puntos en central telefónica en Lleida. Fotografías cedidas por Manuel Tinoco y Javier María.

Ambos rótulos luminosos (este, más el de "Teléfonos" rojo y blanco anterior) del edificio de una central telefónica de Lleida, han sido cedidos, al que deseamos que en un futuro no muy lejano, se acabe convirtiendo en el Museo Telefónico de Extremadura. Por ganas, tesón y trabajo de Manuel Tinoco, no va a quedar... Ojalá que las Instituciones Públicas, al igual que Telefónica, estén a la altura y le ayuden a poder llevarlo a cabo...

Tenemos un ejemplo muy curioso de una fachada en una Oficina de Comercial, en Madrid, repleta de rótulos luminosos y distintos carteles de Telefónica.



Distintos rótulos luminosos en una Oficina de Abonados de Dulcinea, en Madrid. Fotografía perteneciente al Archivo Histórico de la Fundación Telefónica ⁽²⁾.



Central Reyes Católicos, en Granada. Imagen sacada del Boletín Telefónico, del 15 de noviembre de 1991, en la que podemos observar en sus fachadas varios rótulos luminosos con la T de puntos recta. Fotografía perteneciente al Archivo Histórico de la Fundación Telefónica ⁽²⁾.



Fotografía bajada desde Internet, de una Central Telefónica en Almería, en la que podemos observar en su fachada varios modelos distintos de rótulos luminosos con la T de puntos recta.

Este, en la Central de Los Huertos, en Segovia, es de los pocos que hemos encontrado, con un rótulo luminoso con la T dinámica.



Antigua Central Telefónica y Oficina de Abonados Los Huertos, en Segovia.



Rótulo luminoso en la oficina en la sala de Junta General de Accionistas, en Madrid. Año 1991. Fotografía pertenecientes al Archivo Histórico de la Fundación Telefónica ⁽²⁾.



Fotografía de la fachada, que aún podemos ver hoy en día, de una antigua tienda de Moviline, situada en la Avenida de Carolina Coronado, 17-19, en Badajoz. Fotografías cedidas por los compañeros Miguel Ángel Vázquez y Manuel Tinoco.

CARTELERÍA PUBLICITARIA, Y DE PREVENCIÓN DE RIESGOS LABORALES.

En estos primeros años, la CTNE, también dio muchísima importancia a la publicidad de sus distintos productos. Tanto en la prensa escrita, como exponiéndola en sus escaparates.

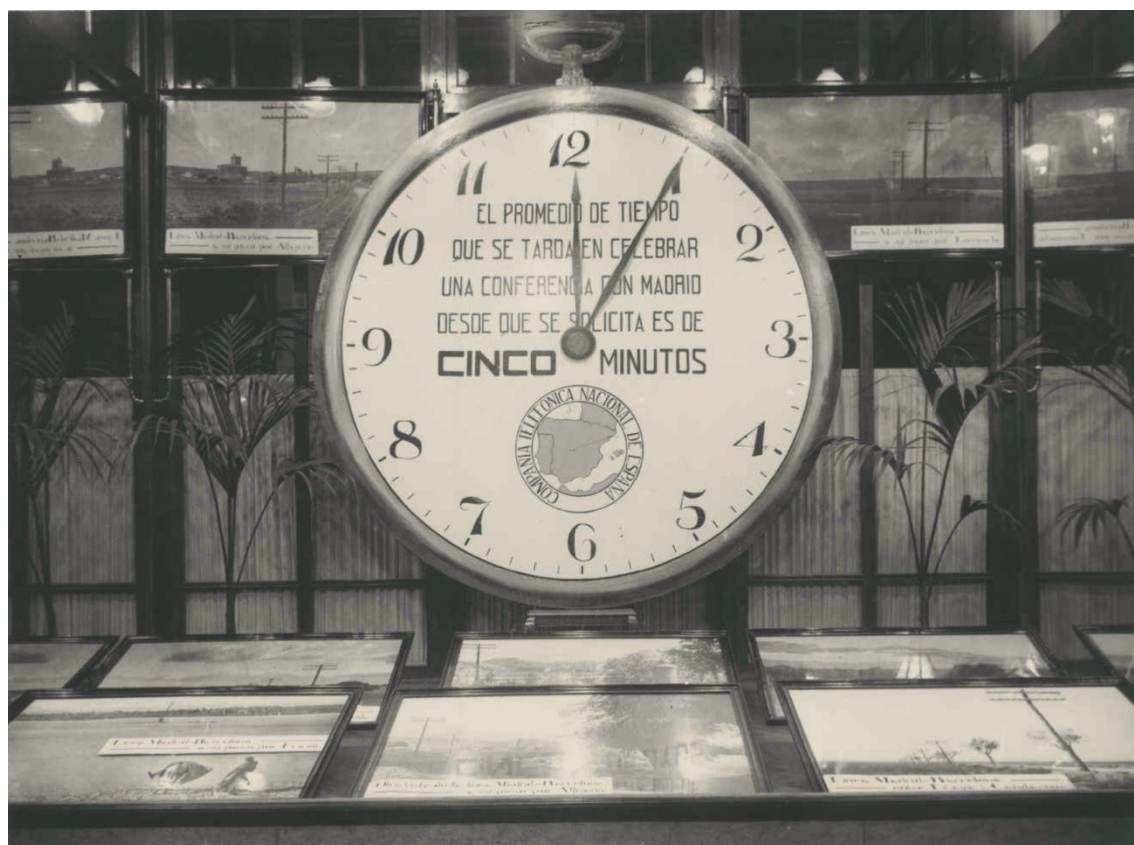
Muchos de estos carteles publicitarios, son pequeñas obras de arte, con diseños y mensajes muy llamativos y atrayentes...



Archivo Histórico y Fotográfico de la Fundación Telefónica ⁽²⁾.



Archivo Histórico y Fotográfico de la Fundación Telefónica ⁽²⁾.



Archivo Histórico y Fotográfico de la Fundación Telefónica ⁽²⁾.

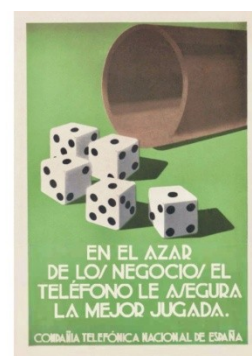
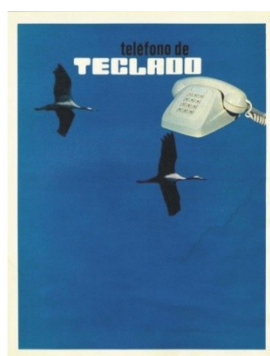


Archivo Histórico y Fotográfico de la Fundación Telefónica ⁽²⁾.

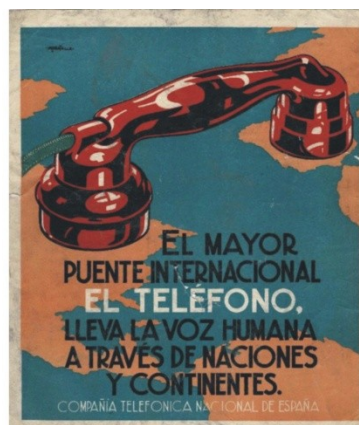




Fotografía perteneciente al Archivo Histórico y Fotográfico de la Fundación Telefónica ⁽²⁾.



Archivo Histórico y Fotográfico de la Fundación Telefónica ⁽²⁾.



Archivo Histórico y Fotográfico de la Fundación Telefónica ⁽²⁾.



Fotografía perteneciente al Archivo Histórico y Fotográfico de la Fundación Telefónica ⁽²⁾.

Sabemos que desde el año 1929, a través de la ITT, la CTNE publicó una serie de normas para tratar de evitar accidentes en el trabajo. En los siguientes enlaces del Blog: Historias de la Telefonía en España ⁽⁴⁾, encontraremos información muy valiosa sobre este tema: [Seguridad e higiene en la CTNE en 1929](#)

Igualmente en el siguiente enlace encontraremos información, muy posterior, sobre Seguridad e Higiene en el Trabajo de los años 70' y 80': [Seguridad e higiene en la CTNE en los años 70 y 80](#)

Aquí, lo que vamos a mostrar, es parte de la cartelería sobre esta temática que hemos encontrado. En los años 50' del siglo pasado, la Compañía Telefónica Nacional de España, lanzó una campaña con distintos carteles, con distintas recomendaciones para evitar los accidentes laborales, en los que aparece un resumen de los accidentes que se han producido en alguno de los meses de dicho año. En la parte inferior aparecen tres meses del calendario del año en curso, y en la parte superior, el logo circular de la CTNE con la Península, pero sin las Islas. En el reverso, llevan el sello de la CTNE, Administración General Servicios Complementarios. Las medidas aproximadas de cada cartel son: 60 cm de alto, por 40cm de ancho. Conocemos los nombres de algunos de los diseñadores de dichos carteles: Cámara, y Arribas. De los más "modernos", años 70', también les hubo en formato de calendario de bolsillo.

A continuación mostramos algunos carteles de esta temática.



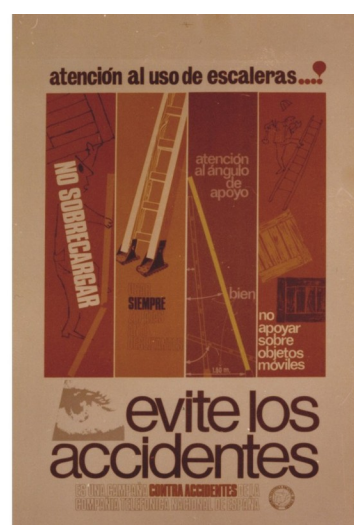
Fotografías pertenecientes al Archivo Histórico y Fotográfico de la Fundación Telefónica ⁽²⁾ e Internet.



Fotografías pertenecientes al Archivo Histórico y Fotográfico de la Fundación Telefónica ⁽²⁾ e Internet.



Fotografías pertenecientes al Archivo Histórico y Fotográfico de la Fundación Telefónica ⁽²⁾ e Internet.



Fotografías pertenecientes al Archivo Histórico y Fotográfico de la Fundación Telefónica ⁽²⁾



Fotografías pertenecientes al Archivo Histórico y Fotográfico de la Fundación Telefónica ⁽²⁾ e Internet.



Fotografías pertenecientes al Archivo Histórico y Fotográfico de la Fundación Telefónica ⁽²⁾ e Internet.

Volviendo a nuestro relato, en esta búsqueda imaginativa, repasando los índices de la Revista Telefónica de España ⁽³⁾ publicados en el blog Historias de la Telefonía en España ⁽⁴⁾, caen mis ojos en dos artículos, uno de abril y otro de junio, del volumen del año 1926, que son clave para conocer los primeros pasos de la recién creada CTNE en la publicidad de sus centros de servicio telefónico público.

EVOLUCIÓN DE LOS DISTINTOS LOGOTIPOS, Y DE LAS PLACAS SITUADAS A LA ENTRADA DE LOS EDIFICIOS DE TELEFÓNICA.

En una más que interesante entrada publicada por Emilio Rodríguez, en el blog de Movistar: <https://www.movistar.es/blog/home/historias-telefonica-logotipo/>, nos describe los distintos cambios y evolución que, a lo largo de estos últimos 100 años, han tenido los logos de la empresa.



Evolución en el tiempo de los distintos logos de la empresa. Fotografías sacadas del blog de la web: <https://www.movistar.es/blog/home/historias-telefonica-logotipo/perteneciente> ⁽¹⁶⁾.

En el mismo artículo nos comenta que: *“En 2024, y con motivo del centenario de la empresa, se ha lanzado una adaptación del logotipo que integra las cifras 100 en el mismo, una identidad corporativa que nos acompañará durante el año de nuestro centenario”.*



Fotografía sacada del blog de la web: <https://www.movistar.es/blog/home/historias-telefonica-logotipo/perteneciente> ⁽¹⁶⁾.

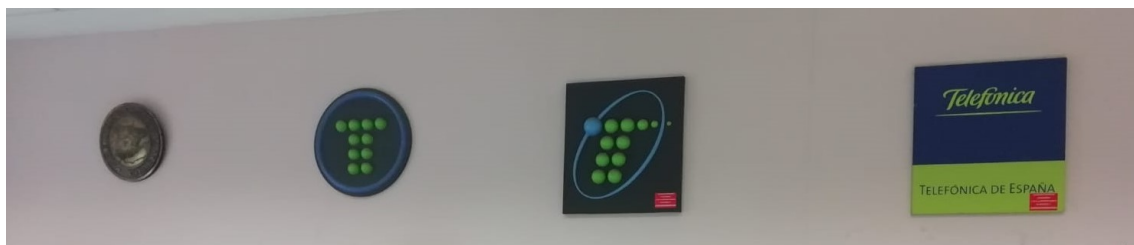
Igualmente en el mismo artículo, Emilio Rodríguez, nos sigue comentando que: **“El logotipo de Movistar, la reconocida marca española de telecomunicaciones, también ha experimentado una notable evolución a lo largo de su historia, reflejando los cambios de la empresa, las tendencias del diseño y la propia sociedad.**

Todo comenzó en 1993, cuándo Telefónica, la multinacional española, lanzó Moviline. Este era un servicio de telefonía móvil analógica. Sin embargo pensando aún más allá, la empresa también se agendó el nombre Movistar, un nombre que se utilizará años más tarde con la llegada de la telefonía móvil digital”.



Fotografía sacada del blog de la web: <https://www.movistar.es/blog/home/historias-telefonica-logotipo/perteneciente> ⁽¹⁶⁾.

También estos cambios también se materializaron en los carteles instalados en las vallas publicitarias y en las placas de las fachadas de los edificios de Telefónica. A partir de 1984, con la aparición del primer logotipo de Telefónica propiamente dicho (o nueva “identidad corporativa”, que es cómo lo definió la empresa en su momento), es cuando podemos observar dichos cambios.



Distintos carteles que están expuestos en la antigua Escuela de Telefónica, en un edificio de Sevilla. Fotografía cedida por Manuel Tinoco.



Valla publicitaria, en 1992. Fotografía perteneciente del Archivo Histórico y Fotográfico de la Fundación Telefónica ⁽²⁾.



Dos carteles (59x37,50cm), con las mascotas (Cobi y Curro) de los dos grandes eventos acaecidos en España en el año 1992: la Olimpiada Barcelona 92, y la Expo de Sevilla 92'. Ambos eventos contaron con el patrocinio y colaboración fundamental de Telefónica.



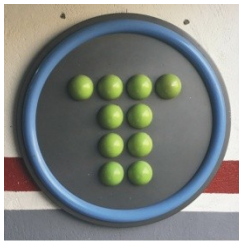
Fotografía perteneciente a la colección particular de Manuel Tinoco.



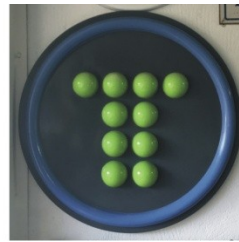
Presentación de la evolución de los logos de Telefónica, el 23 de noviembre de 1998. Fotografía perteneciente al Archivo Histórico y Fotográfico de la Fundación Telefónica ⁽²⁾.

De esa manera, a nuevo cambio de diseño de logo, daba lugar a cambio (aunque no siempre...) de las placas en las entradas de las distintas centrales... Las podemos encontrar en distintos acabados: metálicas, bronce, latón, metacrilato, fibra de vidrio, etc....

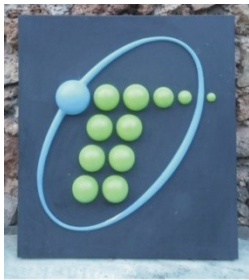
Como curiosidad, en nuestra colección, tenemos dos tipos de carteles ("disco puerta exterior" los denominaba Telefónica), en dos acabados distintos: metálico, y en fibra de vidrio. Esto ha sido posible, de nuevo, gracias a la aportación del amigo Juan José Cosials, que nos ha donado a la colección los dos carteles de fibra de vidrio.



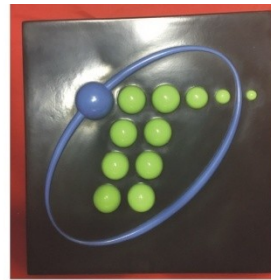
Placa metálica



Placa de fibra de vidrio



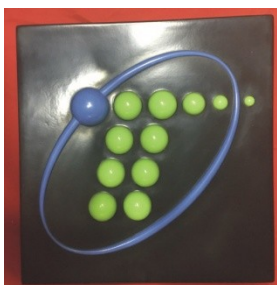
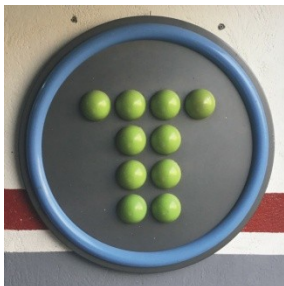
Placa metálica



Placa de fibra de vidrio



Esta evolución, del logo o imagen corporativa en estos últimos 40 años, se puede observar perfectamente en las imágenes de distintas placas que estaban colocadas (e incluso hoy en día, aún podemos seguir viéndolas en sus fachadas) a las puertas de los edificios y centrales telefónicas.

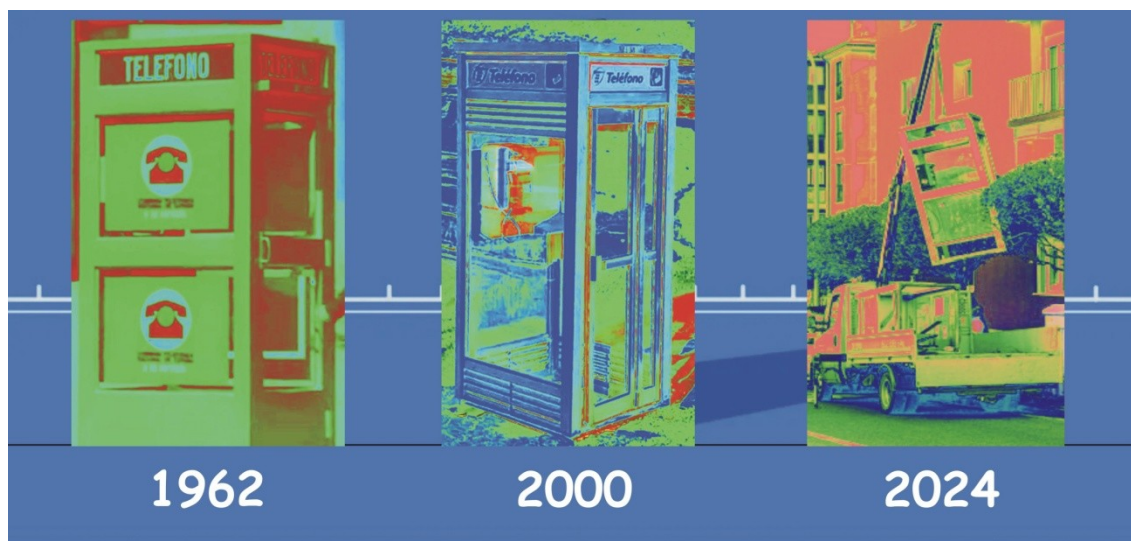




RÓTULOS DE CABINAS TELEFÓNICAS.

Otro capítulo muy importante de los rótulos, es el de las cabinas telefónicas. Y más ahora, cuando en 2022 acabó la obligatoriedad a Telefónica del mantenimiento de la mismas, y que han sido objeto de desmontaje masivo en 2023 y primeros meses de 2024.

En esta entrada en el blog de la web: “Historias de la Telefonía en España”, tenemos un trabajo extenso sobre la historia de las cabinas telefónicas españolas, de su evolución, y por desgracia, de su desmantelamiento...: [60 años de cabinas telefónicas españolas](#)



Las primeras cabinas, tal como las conocemos hoy en día, se empezaron a instalar, tanto en Madrid como en Barcelona, a finales del año 1962. Por desgracia, en este año 2025, definitivamente estamos viendo (y viviendo...), el final de las cabinas telefónicas en España...

En 1985, las cabinas sufren un “limpiado” de cara con su adaptación a la nueva imagen corporativa, cambiando su cartelería, por una adaptada al nuevo logotipo de la empresa que tenía apenas un año. Como curiosidad, en 1999, la planta instalada en la vía pública se situó en 66.889 terminales”.

Según podemos leer en un artículo del años 1928 de la **Revista Telefónica Española** ⁽¹²⁾: *“Cualquier paseante de la calle a quien se le ocurra súbitamente telefonar a determinada persona puede hacerlo... en general, cualquier urgencia que nos suceda en la vía pública podemos resolverla mediante una estación telefónica de previo pago”.*

Como podemos leer en la web <https://telefonica100.com> ⁽⁶⁾ estos ejemplos serían: *“las primeras de las casi 100.000 cabinas y teléfonos públicos que poblarían España durante un siglo, siendo testigos de la Historia, y de historias tristes y alegres, cómplices y guardianas de secretos, pero también en muchas ocasiones fueron las protagonistas de esas historias”.*

Por ello, y antes de su desaparición total que se está llevando a cabo en 2025, bien merece la pena el análisis de las cabinas telefónicas, y de sus carteles.



Fotografía del Archivo Histórico y Fotográfico de la Fundación Telefónica ⁽²⁾.

Mostramos varios ejemplos de este primer modelo cabina (1962), con los cuatro carteles en los que podemos leer la palabra: “**TELÉFONOS**”. en el resto de carteles de esas primeras cabinas, el texto venía en singular: “TELÉFONO”. Suponemos que, esta, al tener en su interior dos aparatos, por eso vendría en plural.



Distintas fotografías del Archivo Histórico y Fotográfico de la Fundación Telefónica, e Internet.

Lo que nos resulta raro de la fotografía de la izquierda, es que en el interior de la cabina, podemos observar que hay dos teléfonos: el clásico de fichas negro, y otro que desconocemos, y que tal vez ya utilizara monedas de pesetes. No sabemos si pudiera tratarse de algún prototipo, que estuviera en pruebas en ese momento. En la web de los 100 años de Telefónica, figura cómo una fotografía de 1970 (no hay más datos...) pero nos resulta extraño... Creemos que es bastante anterior.

Suponemos que fueron muy pocas las cabinas que utilizaron en su cartelería el texto “TELÉFONOS”. Rápidamente, pasaron a utilizar el texto: “TELÉFONO” y “TELÉFONO INTERURBANO”, en función del tipo de llamada que se podría realizar desde cada tipo de cabina.



De este modelo, los carteles que encontramos, les había con dos textos distintos: “TELÉFONO” y “TELÉFONO INTERURBANO”. Ambos con el color azul cobalto de fondo característico de la CTNE.



Distintas fotografías del Archivo Histórico y Fotográfico de la Fundación Telefónica.

Estos primeros (“Teléfono Interurbano” y “Teléfono”, sobre fondo azul oscuro), llevaban tres metacrilatos distintos. Al fondo uno blanco. En medio, uno azul con las letras troqueladas. Y en su parte delantera, uno transparente, que servía para protegerlo de las inclemencias climatológicas, etc.

En nuestra colección, en este momento, solo tenemos un cartel con el texto: TELÉFONO.



Detalles del cartel original de nuestra colección, donde se aprecia perfectamente como las letras están troqueladas.



Fotografías del Archivo Histórico y Fotográfico Fundación Telefónica, y de Internet.



Fotogramas extraídos de un vídeo de la Filmoteca Nacional, emitido por RTVE, sobre una de las primeras cabinas que se instalaron en Madrid en los años 60', más concretamente en el Barrio de San Blas ⁽¹³⁾. Aparte del teléfono, iban equipadas en su interior, con lo que creemos que era una máquina expendedora de fichas, al igual que unas guías telefónicas urbanas.

A partir de los años 70', la rotulación de los carteles que iban en la parte superior de las cabinas, se cambiaron por otros totalmente distintos a los azules cobalto anteriores. De fondo son de color verde, con el anagrama y el texto en negro.

Este tipo de carteles llevaban un logo que representa a un teléfono colgado, y en la posición dónde iría el disco, vemos lo que parece una especie de bola del mundo. Este tipo de logotipo, lo podemos ver reflejado en distintos documentos de la CTNE, desde mediados de los años 60, desde la creación de S.I.R.S. (Servicios de Información y Relaciones Sociales).

En función de si iba colocado en una cabina "grande" (Tipo: A) o en una semi cabina (Tipo: B), podemos apreciar dos tipos distintos de tipografía. En las semi cabinas (iban sujetas a la pared), sobre todo las vocales "e" y "o" se ven muy distintas en ambos carteles. Sobre todo la letra "o" parece como si tuviera "tumbada o aplastada" en una forma horizontal.



Cartel cabina "grande" tipo A.



Cartel semicabina tipo B.



Fotografía de unas cabinas telefónicas, situadas en la Puerta del Sol, en Madrid.



Fotografías pertenecientes al Archivo Histórico y Fotográfico de la Fundación Telefónica ⁽²⁾, y de Internet.



Distintas fotografías del Archivo Histórico y Fotográfico de la Fundación Telefónica ⁽²⁾, e Internet.



Fotografías de semicabinas, pertenecientes al Archivo Histórico y Fotográfico de la Fundación Telefónica ⁽²⁾, y de Internet.

A partir de mediados de los años 80', con el cambio de logo por una T recta de puntos, las nuevas cabinas que se iban instalando, venían equipadas con un nuevo letrero. De este tipo, de la T recta, le podemos encontrar en dos acabados: fondo azul, letras y T de puntos, en blanco; y fondo blanco, letras en negro y la T de puntos verdes. Con el fondo azul, encontramos dos tipos de carteles. En el primer modelo figura la T de puntos, y la palabra: Teléfono. En el segundo modelo, algo posterior, figura la T de puntos, la palabra: Teléfono, y a mayores un anagrama con un auricular y dos dedos sujetando una moneda en acción de introducirla en el teléfono.



Distintas fotografías del Archivo Histórico y Fotográfico de la Fundación Telefónica ⁽²⁾ e Internet.



Semicabinas con este tipo de rotulación.

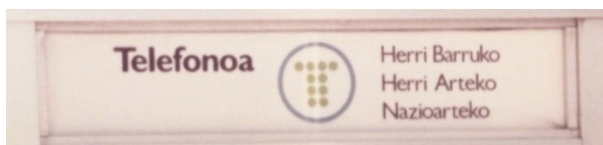
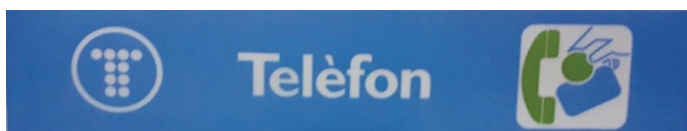
De estos años 80, también con el mismo tipo de cabinas, podemos encontrarlas con unos nuevos carteles, con la T recta, pero con el fondo en blanco.





Distintas fotografías del Archivo Histórico y Fotográfico de la Fundación Telefónica ⁽²⁾, e Internet.

De este modelo de la T recta de puntos (con fondo azul o blanco), creemos que a partir de 1985, en Cataluña, en la Comunidad Valenciana, y en Euskadi, las nuevas cabinas que se iban instalando, de los cuatro carteles que tiene cada cabina, dos de ellos (frontal y trasera) iban en castellano, y los otros dos (lateral izquierdo y derecho) en su lengua materna (Catalán, Valenciano, o Euskera).



Antigua cabina de teléfono en Sant Julià de Vilatorrada, fotografiada en 2019. PERE TORDERA

Distintas fotografías del Archivo Histórico y Fotográfico de la Fundación Telefónica ⁽²⁾, e Internet.

Y por último, de estos modelos denominados tipo A (cabina “cerrada”), a partir de los años 90’, se produce un nuevo cambio de logotipo, y por ende, las nuevas cabinas venía rotuladas con nuevos carteles, con un fondo azul, letras en blanco y un nuevo tipo de letra T, que la denominaron: dinámica.



Distintas fotografías del Archivo Histórico y Fotográfico de la Fundación Telefónica ⁽¹²⁾, e Internet.



Cabinas circulares

CabiTel ha instalado en diferentes ciudades españolas más de 200 cabinas de un nuevo modelo circular. Mide dos metros y medio de alto y cerca de metro y medio de diámetro. Están equipadas para la instalación de tres teléfonos de uso público y tres carteles publicitarios. Además, incorporan conexión para fax y ordenador.

Como podemos leer en el Infovia ⁽¹⁴⁾, de octubre de 1997, Cabitel instaló en diferentes ciudades, este modelo circular.

La empresa Cabitel, anteriormente denominada CETESA, pasó de llevar solo el mantenimiento y conservación del mobiliario de las cabinas, y la recaudación de las mismas, al mantenimiento, conservación y reparación íntegro de todo lo relacionado con las cabinas, tanto del mobiliario, cómo de los teléfonos.



Fotografía perteneciente al Archivo Histórico y Fotográfico de la Fundación Telefónica ⁽²⁾.



Fotografías descargadas de Internet.



Fotografía descargada de Internet.

Los posteriores modelos de cabinas, la rotulación la llevaban en los cristales de las mismas.



Fotografía perteneciente al Archivo Histórico y Fotográfico de la Fundación Telefónica ⁽²⁾.

CARTELES FUERA DE LA COLECCIÓN.

Y para ir terminando, mostramos otra serie de carteles curiosos que, para mi desgracia, no forman parte de mi colección. El primero se puede encontrar en casetas de regeneradores de cables coaxiales (por ejemplo, en Asturias aún se ven bastantes). El segundo, según referencias, es metálico con fondo en metacrilato, y estaba instalado junto un teléfono público, en un locutorio de un hospital de Madrid. Y el tercero, probablemente, lo utilizarían en RENFE, para señalar la distancia kilométrica que habría hasta llegar al lugar dónde estuviera situado el teléfono de uso público...



Precioso cartel que señala la distancia que había al teléfono de uso público. Probablemente lo utilizarían en RENFE. Fotografía bajada de Internet.

Tenemos otros cinco ejemplos de carteles y rótulos luminosos, también, en su mayoría, difíciles de conseguir:

Los dos primeros, son: uno (del compañero Javier María), con instrucciones de cómo utilizar un teléfono público de fichas; y el otro, indicaciones para saber de antemano el precio por minutos que tenían en el año 1962, las conferencias urbanas.

El de la CTNE, rarísimo, es de latón, y tiene forma de rombo. Mide unos 50x50cm. Creemos que se utilizaba como plantilla para pintar sobre distintas superficies (puertas, regeneradores coaxial, etc....) el símbolo o logo de la CTNE.

Finalmente dos rótulos luminosos de “Telefónica” y “Telefónica Movistar”, uno de finales del siglo XX y el otro de comienzos del siglo XXI.



Carteles de cómo usar el teléfono público



Placa CTNE, de latón.

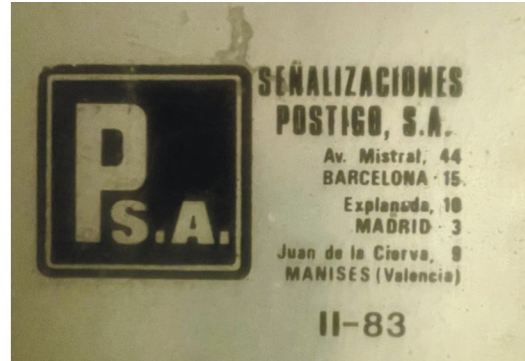
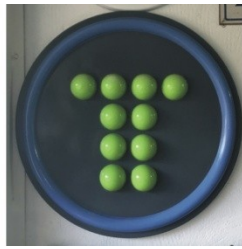


Cartel Telefónica años 90



Cartel Telefónica Movistar, año 2003

Pero como siempre decimos, este es un “documento que está vivo”, siempre abierto a nuevas incorporaciones con respecto a actualizaciones anteriores. En este medio tiempo desde la revisión de septiembre de 2023, hemos podido incorporar cuatro nuevas placas (una de hormigón, y dos de fibra de vidrio), un cartelito con los precios de las llamadas urbanas desde un teléfono público, de 1959. Y el último, y cuarto, ha sido un cartel metálico, de 1983, que señalizaba por dónde iba el cable enterrado de Telefónica. Este último cartel (como tantos otros...) me lo ha regalado mi amigo Juanjo Cosialls.

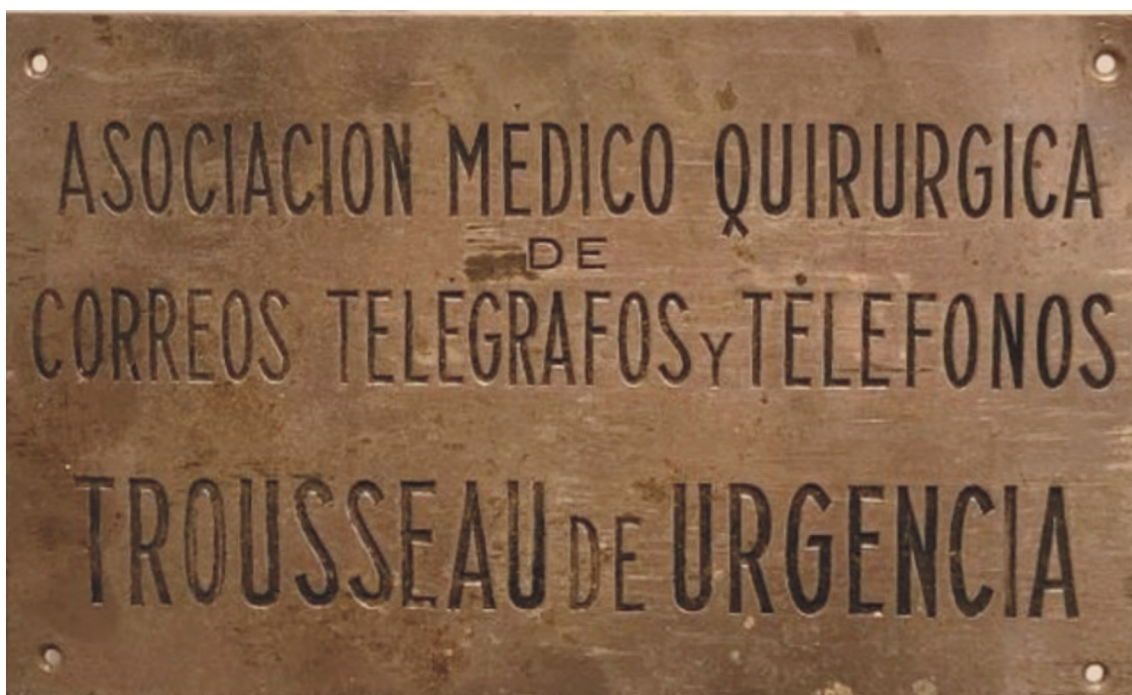


Y lo penúltimo, ha sido un cartel “almanaque original (del año 1927)”, de los que empezaron a colocarse, creemos que, a partir del año 1926, en distintos establecimientos comerciales de diversa índole, al igual que en locales, centrales y locutorios de la CTNE, para que, el público en general conociera: “Como se usa el teléfono automático”.



Cartel perteneciente al Archivo Fotográfico de la Fundación Telefónica ⁽²⁾/ Dos fotografías del que tenemos en nuestra colección.

Y ya lo último hasta la fecha, ha sido un pequeño cartel, muy antiguo, de un Servicio Médico de Urgencias, que ofrecía sus servicios a los empleados de Correos, Telégrafos y Teléfonos.



RÓTULOS PROPIEDAD DE TELEFÓNICA.

Con motivo del centenario de la creación de la CTNE (recordamos: 19 de abril de 2024), Telefónica Movistar, a través de las redes sociales: Tik Tok, X (anteriormente conocida como Twitter), y YouTube, ha ido publicando distintos vídeos, en los que nos muestra parte del magnífico patrimonio que tiene guardado en distintos almacenes en la Comunidad de Madrid.

Es de agradecer, que aunque sea en pequeñas pinceladas, comparta con todos nosotros parte del material que tienen almacenado.



A continuación mostramos distintas fotogramas de los tres videos, relacionados con la temática de los rótulos antiguos de la CTNE.



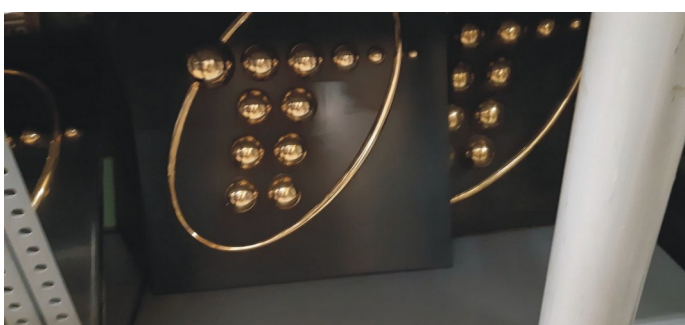
Las compañeras Reyes Esparcia y Sandra Gutiérrez, nos muestran, a través del canal de YouTube de Telefónica, en marzo de 2024, algunos de los distintos carteles que tiene guardados la Compañía en un almacén en Móstoles (Madrid). El enlace para poder visualizarlo es el siguiente: <https://www.youtube.com/watch?v=4zUgu6TVck>



Fotogramas de los distintos carteles y placas CTNE, que salen en el video del canal de YouTube de Telefónica.



Fotogramas de los distintos carteles y placas CTNE, que salen en el video del canal de YouTube de Telefónica.



Fotogramas de los distintos carteles y placas CTNE, que salen en el video del canal de YouTube de Telefónica.



Fotogramas de los distintos carteles y placas CTNE, que salen en el video del canal de YouTube de Telefónica.

ANHELOS Y DESEOS.

Este apartado sería muy amplio, porque serían aún muchos los rótulos que faltarían en mi colección y que me encantaría tratar de conseguirlos... Pero resumiendo, hay siete "prioridades". De cuatro, que hemos mencionado en apartados anteriores, serian algo así como encontrar el "santo grial". Pero siendo realistas: prácticamente imposibles de conseguir.

1º Rótulo o farola luminosa "TELÉFONOS".

2º Rótulo luminoso "TELEFONEMAS".

3º Cartel de cabina telefónica "TELÉFONO INTERURBANO".

4º Placa esmaltada: "Estación Telefónica Interurbana", que como hemos visto anteriormente, una de ellas estuvo colocada en Sama de Langreo (Asturias).



Distintas fotografías del Archivo Histórico y Fotográfico de la Fundación Telefónica ⁽²⁾.

Y los otros, serían estos tres rótulos “TELÉFONO PÚBLICO”. Pero unos..., porque serán casi imposible conseguirlos: el de “TELÉFONO PÚBLICO” esmaltado con flecha indicativa de dirección, no he visto nunca ninguno físicamente... solo en la Revista Telefónica Española de 1926. El otro, en material en plástico o metacrilato, solo lo he visto en el Archivo Fotográfico de la CTNE. Y por último, el del cartel de bronce “TELÉFONO PÚBLICO” sí está a la venta, pero su elevado coste económico, de momento..., me impide poder comprarlo. Me tendré que conformar con verlos en fotografías en espera, que la diosa fortuna se vuelva a cruzar de nuevo en mi camino... y quién sabe si en la próxima revisión del artículo, alguno de ellos, pudieran estar ya en mi colección...



Distintas fotografías del Archivo Histórico y Fotográfico de la Fundación Telefónica ⁽²⁾, e Internet.

REPRODUCCIONES DE CARTELES ORIGINALES.

Ante la falta de originales que, para nuestra desgracia (casi) con seguridad nunca encontraremos..., como decía en anteriores apartados: me he tenido que conformar con unas buenas reproducciones de placas esmaltadas. La calidad, y el resultado final, me parecen muy buenos. Estas, concretamente, con diseños realizados por mí, basándome lo máximo posible en carteles originales que solo había visto en fotografías antiguas en la web de la Fundación Telefónica, me las han fabricado la empresa SOSENCO, fabricante de esmaltados en Polonia. Sé que en Portugal hay también alguna empresa (placas esmaltadas Luis Filipe) que sigue haciendo este tipo de trabajos por encargo. Desconozco si en España las hubiese.

Pero que no dejan de ser solo unas buenas reproducciones, bastante fidedignas, de excelente calidad, en espera que, ojalá algún día, pudiera llegar a conseguir alguno de los originales...



Fabricadas por Sosenco, en Polonia, en los años 2023 y 2024. Placas esmaltadas nuevas, reproducciones de antiguas placas esmaltadas de la CTNE.



Fabricada por Sosenco, en Polonia, en el año 2024. Placa esmaltada nueva, reproducción de una antigua placa esmaltada de la CTNE, vista en una fotografía de la Fundación Telefónica, en Sama de Langreo (Asturias).



Fabricadas por Sosenco, en Polonia, en los años 2023 y 2024. Placas esmaltadas nuevas, reproducciones de antiguas placas esmaltadas de la CTNE.

También es verdad que podemos encontrarnos con vendedores que nos quieran dar gato por liebre, y decirnos que tal tipo de placa es original, cuando si las miramos detenidamente, se ve claramente que (aparentemente) no lo son. Algunos, para parecer más “auténticas”, llegan a quitar el esmaltado de las cuatro esquinas, y de alguna otra parte de la placa, para forzar que les aparezca el óxido, y así aparentar una posible antigüedad...

¿Cómo distinguir una auténtica de una que no lo es? Lo primero que tenemos que saber, es que, por ejemplo, los carteles esmaltados de “Teléfono Público” verticales, hay muy pocos. Entonces cuando un vendedor que, un mes sí y otro también, pone a la venta algún cartel de este tipo, tenemos que desconfiar... Y luego lo más importante, fijándose en ciertos detalles, pero sobre todo comparándola con alguna fotografía antigua de una original. Estas reproducciones que tengo yo, se ven que están “(demasiado) perfectas...”.

En los ejemplos siguientes que vamos a ver a continuación sobre el cartel de “Teléfono Público”, en vertical, que es el que más se está reproduciendo últimamente. Podemos diferenciar fácilmente el original del que para mí, no lo es. Para eso, tenemos que fijarnos en varios detalles. El primero, y que se ve a simple vista, es que dentro del mapa de España, en los originales se aprecian perfectamente los ríos y sistemas montañosos. En las réplicas, todos estos están difuminados en una especie de batiburrillo que no consigues distinguir que es uno o que es otro... Otra cosa que los distingue es que, en los originales, la inmensa mayoría de ellos, llevan la firma del fabricante, en la parte de abajo del segundo círculo que rodea el mapa de la Península Ibérica.

Creo que observando las distintas fotografías, no queda la menor duda de cuál es, según mi humilde opinión, son las originales y cuáles serían las (posibles) réplicas... No tengo la certeza

absoluta, pero hay muchos elementos que me hacen desconfiar de estas placas esmaltadas que yo denomino, no sé si acertada o equivocadamente: falsas o réplicas.



Auténtica



Falsa



Auténtica



Falsa



Auténtica



Auténtica



Falsa



Falsa

Ahora vamos a ver unos ejemplos de dos tipos de carteles esmaltadas, de lo que creemos que podríamos denominar como buenas reproducciones. En mi caso, me incliné por los de SOSENCO, porque me parecen más fieles a los originales. Pero para gusto están los colores....



Reproducción realizada por la empresa polaca: Sosenco



Reproducción realizada por la empresa portuguesa: Luis Filipe



Reproducción realizada por la empresa polaca: Sosenco



Reproducción realizada por la empresa portuguesa: Luis Filipe

Sin ser reproducciones propiamente dichas, si no rótulos “artesanales”, mostramos un par de ejemplos fraguados en hierro forjado, con el texto “Teléfonos”. Uno de ellos, sabemos con certeza que está colocado a la entrada de la central telefónica en Santillana de Mar (Cantabria). El otro, que parece más bien un cartel indicador de central telefónica o teléfono público, desconocemos en cuál localidad estaría colocado.



Rótulo en hierro forjado, en central telefónica en Santillana del Mar (Cantabria)/El otro rótulo, del mismo material, desconocemos su ubicación. Fotografía descargada de Internet.

Placas y carteles de interior, para señalar dónde se encontraba situado el teléfono de uso público.

Otro apartado interesante y curioso, sería el de los pequeños carteles, sobre todo los esmaltados, que a mediados del siglo XX tenían colocados, generalmente en el interior del establecimiento, en lugares visibles, distintos tipos locales comerciales, para señalar, o bien su número de teléfono, o bien si tenían un locutorio o teléfono de uso público.

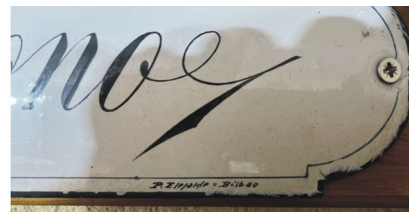
1.1 Carteles de nuestra colección.

En nuestra colección disponemos de varios ejemplos, algunos de ellos creemos que son pequeñas obras de arte, que fabricaron hace muchos años, distintas empresas de ese sector, como por ejemplo Esmaltería Díaz, en Barcelona, o Esmaltería Elejalde, en Bilbao.

Sobre el primero hemos descubierto, sobre todo, gracias a la inestimable ayuda del compañero Emilio Borque, quién, en 1936, era el titular del número telefónico: 83074, en Barcelona. Más concretamente fue Mateo Bausells, que en la calle Vallfogona, 6, tenía una empresa que se dedicaba a la decoración y grabados sobre vidrio.



Esta placa, fabricada por Esmaltería Elejalde, en Bilbao, a mi parecer, es una pequeña obra de arte.



El siguiente cartel, se encontraba en el vestíbulo de las estaciones de trenes, e indicaba la situación del teléfono público, y la sala donde se depositaban los paquetes para su posterior transporte. Las letras G. V., según me contaron personal de RENFE, significa: Gran Velocidad, que vendría a ser, algo así, como el servicio de paquetería actual.



Los dos siguientes, aunque su procedencia es de Argentina, son muy habituales encontrarlos instalados en España.



Los dos siguientes, en metacrilato y vinilo, les hemos encontrado en unos locutorios.



A continuación mostramos otra serie de pequeñas placas que tenemos en nuestra colección:



1.2 Carteles fuera de nuestra colección.

Y para finalizar en este apartado, mostramos otra serie de placas y carteles de interior, que nos han parecido curiosas, y que hemos encontrado por distintas páginas de Internet.



Fotografía descargada de Internet, del diario La Vanguardia.

El invento se consolidó, aunque en sus primeros años no sin dificultades y a un ritmo irregular. En 1886 se concedió el servicio a la Sociedad General de Teléfonos de Barcelona, que más tarde sería absorbida por la Compañía Peninsular de Teléfonos. En 1897, se sabe que había en la capital catalana 419 líneas telefónicas de cuatro cifras. Pocos años después se incorporaría la 3531, pues la finca donde se encuentra la cabina fue construida entre 1901 y 1909. Este último año se realizó la conexión con Francia, lo que permitió enlazar con el resto de redes europeas. Los números de teléfono tuvieron cuatro cifras en nuestro país hasta 1950, que pasaron a tener seis, y en 1961 se incrementaron a siete.

El número 188 de la calle Mallorca forma parte de las denominadas casas Jeroni F. Granell, nombre del arquitecto que las diseñó. Son tres, contando también con las fincas correspondientes a los números 184 y 186. Las casas fueron restauradas en 2004, recuperando los elementos modernistas originales, entre ellos la cabina telefónica.

Hoy, el 3531 ya no responde, pero permanece allí para recordar el origen de uno de los inventos más trascendentales de la historia.



La cabina telefónica modernista de la finca número 188 de la calle Mallorca (Propias)



Placa en hierro, perteneciente al Ayto. de Bocairente (Valencia). Fotografía descargada de Internet.



Placa en hierro Teléfonos. Fotografía descargada de Internet.



Placa en hierro Teléfono. Fotografía descargada de Internet.



Placa en metal, perteneciente a un hospital. Fotografía descargada de Internet.



Placas metálicas. Fotografías descargadas de Internet.



Placa en metacrilato perteneciente, probablemente a un bar, señalizando la ubicación del teléfono de uso público de fichas. Fotografía descargada de Internet.



Placa metálica TELÉFONO. Fotografía descargada de Internet.



Placa cristal TELÉFONO. Fotografía descargada de Internet.



Placa metacrilato TELÉFONO. Fotografía descargada de Internet.

Hemos encontrado este curioso cartel, imagino que perteneciente a una Comunidad de Vecinos, en el que indican cómo debería ser el uso adecuado del teléfono...



Cartel de cristal y marco de madera. Fotografía descargada de Internet.



Placa metácrilato LOCUTORIO TELÉFONICO. Fotografía descargada de Internet.



Preciosa y antiquísima placa esmaltada de un instalador particular, de entre otros, de teléfonos y sus accesorios. Fotografía descargada de Internet.



Placas metálicas TELÉFONO. Fotografía descargada de Internet.



Placa metálica TELÉFONOS PÚBLICOS. Fotografía descargada de Internet.

RESUMEN Y CONCLUSIONES.

Todo lo anterior es un reflejo de la evolución de un mundo, para mí, fascinante que nos traslada, a través de nuestros recuerdos y vivencias, por las distintas épocas de nuestra vida, vinculadas a la evolución de CTNE a Telefónica y que, a su vez, constituye un recuerdo histórico.

Para los que nos gusta el mundo de las Telecomunicaciones, sobre todo en sus primeros albores, este tema de los rótulos sigue abierto a nuevos descubrimientos en cualquier rincón del territorio nacional.

Sin ir más lejos, tres de mis últimas incorporaciones, y probablemente las más escasas y raras, aparecieron de una manera casual.

La primera es un cartel esmaltado “TELÉFONOS” a doble cara. Lo encontré abandonado, en un corral de un pequeño pueblo de Soria. Su vista me creó un “subidón” de adrenalina... “Era una pieza casi única..., completa y bastante bien conservada”

La segunda, la de “CONFERENCIAS, TELEFONEMAS, RECLAMACIONES”, aún si cabe, más rara y difícil de conseguir, estaba tirada (literalmente), con bastantes desperfectos, en el descampado de un antiguo almacén de materiales de construcción en Barcelona...

Y la tercera, ese cartel luminoso a dos caras “TELÉFONOS”, encontrado en un almacén en Santutxu (Bilbao), es un hallazgo, del que por suerte ya hemos podido averiguar que fue propiedad en su día de la CTNE.



¿Quién sabe, lo que nos queda aún por descubrir...? Yo camino siempre mirando con ojo avizor, todos los rincones de pueblos, almacenes, chatarrerías, desguaces... en busca del ansiado cartel que aún no tengo.

Esta búsqueda se ha agudizado, más aún, al descubrir en el artículo ya citado de la Revista Telefónica Española, de abril de 1926, una serie de carteles que no tengo en mi colección, y cuya incorporación sé que va a ser muy difícil... ¡¡ Soñar es gratis...!!

Espero que este estudio contribuya a poner en valor histórico una parte del patrimonio del servicio telefónico en España.

AGRADECIMIENTOS.

Agradezco enormemente a mis queridos amigos Luis F. Méndez y José Ramón Iglesia, su colaboración, y sus pinceladas a este estudio. Igualmente quiero agradecer muchísimo sus aportaciones a la colección y su colaboración, a Juanjo Cosialls. Al igual que a distintos miembros (Amalio, Julio, Fran, Antonio, Marcos, Tinoco, Javier, Carlos, Miguel Ángel, y un largo etcétera...) de los grupos de coleccionistas de telefonía antigua y vehículos antiguos de la CTNE: “OTRO SALDRÁ” y “SALVAR EL BARREIROS”, por su colaboración y cesión de algunas fotografías particulares. Igualmente, agradecer su colaboración a Fernando de Córdoba, Adri Vélez, José Luis Méndez Ruiz y José Ángel Niño Martínez, por facilitarme importante información y por sus aportaciones fotográficas. Al igual que a los amigos del Blog: “Historias de la Telefonía en España”.

Debo citar también, tanto al Archivo Histórico y Fotográfico de Telefónica, como el de Patrimonio Tecnológico de la Fundación Telefónica, por permitir acceder a su fabuloso Archivo Fotográfico, que ha contribuido, de forma muy especial, a poder documentar este trabajo.

Aunque para muchos de nosotros, Telefónica ya no es ni su sombra..., aún así, muchos aún la seguimos considerando nuestra casa, nuestra empresa, en fin..., como algo muy nuestro. Y lo que es más importante, a muchos de los compañeros, nuestra (segunda) familia. Los tiempos han cambiado. Probablemente nunca sabremos con certeza, si realmente para mejor o para peor. Seguramente, en este momento, tocaba adaptarse o morir... pero...



...eso no quita, que el desmantelamiento masivo que se está produciendo, en muy poco tiempo, en distintas áreas: primero la desaparición de las cabinas telefónicas; después del cobre; y por último, la venta de una gran parte del patrimonio inmobiliario, nos apena y nos produzca mucha tristeza e inquietud. Veremos como acaba todo esto...

En fin..., la vida continúa..., y querría seguir con los agradecimientos...

Aparte de los ya mencionados anteriormente, quiero agradecer muchísimo al colectivo de ex trabajadores, y (por desgracia, a los pocos...) trabajadores que quedan en activo. A mujeres y hombres, de la CTNE (Telefónica Movistar actual) su dedicación y aportación a la implantación y desarrollo de las comunicaciones telefónicas en todo el territorio nacional. Desde el Botones o Subalterno, a sus máximos Directivos.

Yo, al menos, nunca me he considerado simplemente un número, o una matrícula, más bien todo lo contrario. Era algo así como el “representante” de la empresa en mi sector y los abonados así me lo hacían saber. Con el paso del tiempo, muchos de ellos, acabarían convirtiéndose en buenos amigos.

Todos hemos aportado, en mayor o menor medida, nuestro granito de arena. Incluso algunos, a costa de su salud o de su propia vida...

Como reza en una gran placa de bronce que está colocada en el vestíbulo del edificio de Gran Vía y que está dedicada a todos ellos (y a todos nosotros):

“En memoria de los empleados de la Compañía Telefónica Nacional de España que han rendido su vida en el servicio”.



Fotografía del Archivo Histórico y Fotográfico de la Fundación Telefónica ⁽²⁾.

Como decía anteriormente, valga este modesto trabajo como homenaje y agradecimiento a todos y cada uno de los miles compañeros y compañeras que hemos hecho posible, entre todos, que la empresa, en este 2025, llegue a sus primeros ciento y un años. Esperemos que sean los primeros de otros muchísimos más.... ¡¡¡Muchas gracias!!!

Y, ahora sí..., para terminar, pongamos la vista en el futuro, seamos (algo) optimistas, y porque no imaginarnos, como mínimo, otros 101 años más de Telefónica...



BIBLIOGRAFÍA.

(1) Libro: "Imágenes de Telefónica". Editado por Telefónica de España S.A., en el año 1995.

(2) WEB: Archivo Histórico y Patrimonio de la Fundación Telefónica.



<https://colecciones.fundaciontelefonica.com/portalArchivo/consultas>

(3) REVISTA TELEFÓNICA ESPAÑOLA.- Año 1926, números de abril y junio.

<https://historiatelefonica.com/documentos/revista-telefonica-espanola/rev-tel-esp-vol-2-1926/>

(4) Blog: Historias de la telefonía en España.

<https://historiatelefonica.com/>

(5) Libro: Cuéllar "Antes y Ahora". Editado en 2007 por la Asociación Cultural Peña "La Plaga".

(6) WEB: Telefónica 100 años

<https://www.telefonica100.com/>

(7) Facebook: "Grupo Mieres, antes y ahora".

<https://www.facebook.com/groups/358657547591680/>

(8) Museo Rodera-Robles, de Segovia.



Exposiciones de los fotógrafos Manuel Riosalido: "El valor de la mirada II" en el año 2021; y de Eduardo Rodera: "Segovia en la mirada de Eduardo Rodera: El apego a las raíces", en el año 2017.

<https://roderarobles.com/>

(9) Fotografías del Archivo del fotógrafo Pando, pertenecientes al Ministerio de Cultura.



INSTITUTO DEL PATRIMONIO CULTURAL DE ESPAÑA | MINISTERIO DE CULTURA

<https://ipce.cultura.gob.es/documentacion/fototeca.html>

(10) Facebook: Mi historia en Telefónica.

https://www.facebook.com/groups/mihistoriatelefonica/?locale=es_LA

(11) Revista QP, de Telefónica, noviembre de 1970.

(12) Revista Telefónica Española 1928.

<https://historiatelefonía.com/documentos/revista-telefonica-espanola/revista-telefonica-espanola-vol-4-1928/>

(13) Filmoteca Nacional. Documental emitido por RTVE, en 1966, sobre la llegada de la primera cabina telefónica al barrio madrileño de San Blas.

<https://www.facebook.com/watch/?v=2223764887655098>

<https://www.tiktok.com/@lagranfilmoscopolia/video/7306253888246566176>

(14) Revista Infovía, de Telefónica, octubre de 1997

(15) Libro: “100 años Telefónica, desde 1924, Historia y futuro de una compañía única”. Editado por Fundación Telefónica, en el año 2024.

https://static-assets.telefonica100.com/TLF_DIG_ESP_96ppp_9596da35d1.pdf

(16) Blog de Emilio Rodríguez en la web de Movistar

<https://www.movistar.es/blog/home/historias-telefonica-logotipo/>

Otros libros consultados:

.-Libro: “Setenta y cinco años de Telefónica 1924-1999. Editado por Telefónica, en el año 1999”. <https://forohistorico.coit.es/index.php/biblioteca/libros-electronicos/item/1924-1999-setenta-y-cinco-anos-de-telefonica-2>

.-Libro: Transformaciones. Editado por Fundación Telefónica en 2005.

.-Libro: “Colección Histórico-Tecnológica de Telefónica”. Editado por Fundación Arte y Tecnología de Telefónica, en el año 1994.

<https://historiatelefonía.com/2017/05/11/coleccion-historico-tecnologica-de-telefonica-el-museo-que-fue/>

.-Libro: “Rehabilitación del Edificio de la Telefónica en la Gran Vía de Madrid”. Editado por Dragados y Construcciones, en el año 1984.

.- Libro: “1929-2019. Gran Vía, 28. 90 años de innovación y tecnología”. Editado por Telefónica, en el año 2019.