

AUTOR: ENRIQUE MAGDALENO

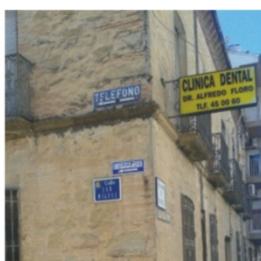
Esta es una nueva versión (más bien: una revisión) de la que publicamos el 28 de septiembre de 2023, bajo el título: “Los rótulos de la CTNE. Nuevos datos”, y de la anterior que publicamos el 28 de abril de 2022, bajo el título: “[Los rótulos de la CTNE y su evolución](#)”. Hemos creído oportuno ampliar los trabajos anteriores, con nuevas incorporaciones de rótulos, muchas fotografías nuevas, así como nuevos datos e información relevante. Pensamos que sería importante dejar constancia de todas estas novedades que hemos ido recopilando desde entonces, y mucho más, teniendo a la vuelta de la esquina el centenario del nacimiento de la CTNE (19 de abril de 2024).

.-INTRODUCCIÓN.

Si somos un poco observadores, todavía es posible encontrar en la esquina de algún antiguo edificio, tanto en las ciudades como en los pueblos, viejos carteles indicadores que nos recuerdan el lugar en dónde estuvieron situados los primeros locutorios telefónicos (o la oficina de Telégrafos o de Correos) de la localidad... Aún, hoy en día, en pleno siglo XXI, tenemos la suerte de poder verlos colocados en algunas fachadas de nuestros pueblos o ciudades. Mostramos como ejemplos, estos magníficos carteles que podemos encontrar aún en sus fachadas, en: Vinuesa (Soria), Villanueva del Arzobispo (Jaén), Trujillo (Cáceres), Villanueva del Arzobispo (Jaén), Trujillo (Cáceres), e Higuera de Vargas (Badajoz).



Vinuesa (Soria)



Villanueva del Arzobispo (Jaén)



Trujillo (Cáceres)



Higuera de Vargas (Badajoz)

Criado en un pequeño pueblo de la meseta castellana, Cuéllar (Segovia), esos carteles (Teléfonos, Correos, Telégrafos, Nitrato de Chile, etc...) que veía colocados por las distintas esquinas de mi pueblo, me causaban una gran fascinación y ansiaba tenerlos...



Palacio de Santa Cruz, en Cuéllar (Segovia). Año: 1950

Como decíamos en la introducción, tenemos suerte que aún, en pleno año 2024, poder encontrarlos colocados en distintas fachadas repartidos por todo el territorio nacional. No solo en el medio rural..., o en ciudades de más o menos habitantes...



Úbeda (Jaén)



Cádiz

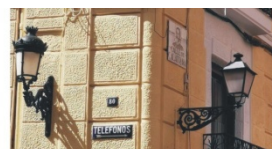


Cantalejo (Segovia)



Genicera (León)

... si no también en las grandes urbes, como por ejemplo en Madrid (la mayoría, en su zona centro). ¡¡¡Son una auténtica alegría para la vista!!!



Placas esmaltadas de señalización de dirección, hoy en día en las calles de Madrid.

Desde los inicios de las telecomunicaciones en España, son muchos los artículos, libros, etc., que podemos encontrar dedicados a la telefonía antigua. Desde las primitivas centralitas atendidas por operadoras, a los más modernos equipos de conmutación, transmisión y radio. Así como de los primitivos teléfonos de madera, hierro, baquelita (Bell, LM Ericsson, SESA, CITESA, etc.), y equipos telefónicos...Y así, probablemente, un largo etcétera...

De casi todos ellos existe, en mayor o menor medida, una amplia documentación. Sin embargo, para mí, es muy escaso, por no decir que prácticamente nulo, los que se refieren, aunque sea, unos pocos renglones, a lo que creo que también formarían parte importante de la telefonía en nuestro país: los rótulos (carteles, placas, chapas, etc...) de señalización de servicio telefónico: de sus Estaciones Telefónicas Interurbanas, Centrales y Locutorios, y de sus teléfonos (de uso) públicos.

Estoy seguro de que, al menos en el mundo rural, esos carteles tuvieron su importancia. Está claro, que, en su día, formaron parte importante del decorado urbano. Pequeños, pero importantes, ejemplos y recuerdos, de nuestra historia. Tenemos que ponerlos en valor, y mostrarlos para que no caigan en el olvido...

La aparición del teléfono en España con carácter urbano, inicialmente, y posteriormente con el servicio interurbano, estaba limitado, por razones económicas, tanto de las compañías telefónicas que operaban en esos momentos, como de los usuarios. En un principio, a solo a unos pocos abonados (generalmente empresarios, nobles, políticos, ejército, etc...) pero, pese a ello, surgió también la necesidad de comunicarse con ellos a personas que no podían permitírselo económicamente..., ni disfrutar del servicio telefónico, en sus domicilios.

Todas las compañías fueron construyendo edificios (tanto en las grandes ciudades como en el medio rural) para albergar sus equipos. Tenemos ejemplos de centrales que, en esos primeros años del siglo XX, reflejan tanto la "majestuosidad" que tenían algunos edificios en las grandes urbes, como la "modestia" de los que podíamos encontrar en el medio rural.

En el de la Compañía Peninsular de Teléfonos, en la calle Mayor nº1 de Madrid, (véase la publicación De Gran Vía al Distrito C, capítulo 4.1.3. Arquitectura anterior a CTNE. <https://www.google.com/search?client=firefox-b-d&q=de+gran+via+al+distrito+c>) no solo albergaban sus equipos, sino también locutorios amplios y cómodos para que los usuarios pudiesen esperar cómodamente el establecimiento de sus llamadas por lo que los rótulos indicando las ubicaciones de los mismos comenzaron a proliferar por las calles.



Edificio de la Compañía Peninsular y Madrileña de Teléfonos, en C/ Alcalá, 1, en Madrid, en enero de 1924. Y el mismo edificio, en 1926, cuando ya pertenecía a la CTNE. Podemos observar, como fueron sustituidas las placas identificativas que tenían colocadas a ambos lados de la puerta principal, por unas nuevas de la CTNE. Fotografías Archivo Histórico y Fotográfico Fundación Telefónica.

AUTOR
Desconocido

FECHA
Desconocida

LOCALIDAD
Tárrega. Lleida

DESCRIPCIÓN
Centro de Tárrega. Fachada.

OBJETO
Positivo

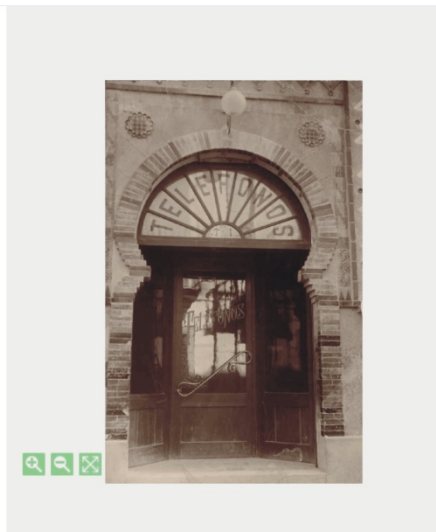
SOPORTE
Papel

FORMATO
9x14 cm.

TEMA
Edificios, centrales, fachadas, centros.

[SOLICITAR INFORMACIÓN](#)

[Ver condiciones de uso](#)



Central de Tárrega (Lleida). Un ejemplo precioso de cómo rotulaban de una manera tan artística la fachada y la puerta principal, en los años 20'. Fotografía perteneciente al Archivo Histórico y Fotográfico de la Fundación Telefónica.

En el de Tuy, en la fotografía central, vemos un claro ejemplo de la importancia de los rótulos en ese momento: tenía hasta cinco rótulos (telefónicos) distintos en la fachada, más el de la peluquería de la vecina de abajo...



Compañía Peninsular de Teléfonos, en Málaga



Compañía Peninsular de Teléfonos, Rua Ordoñez, 13, Tuy (Pontevedra)



Gran cartel de la Compañía Peninsular de Teléfonos, en Cádiz

Puestos a pensar en voz alta, imaginemos que en los inicios de la CTNE (1924), con la absorción por su parte, de las distintas empresas locales, provinciales, peninsulares, insulares, etc., y con la incipiente expansión del servicio telefónico universal, y en posible connivencia con los Ayuntamientos, se plantearía la mejor manera de indicar a sus clientes, dónde se encontrarían situados sus locutorios y/o las centrales (de batería local, central, o automáticas), para que éstos, pudieran localizarlos de la manera más fácil, rápida y cómoda.

Como podemos leer en el libro: *“Imágenes de Telefónica”*: *“Los expertos en imagen saben lo laborioso del proceso que va desde el instante en que se diseña una marca hasta que, por fin, ésta se implanta y normaliza en todo tipo de soportes. Por delante va siempre la necesidad de anunciar el producto o el servicio ofertado. Y algo tan innovador a comienzos del siglo XX como la palabra “teléfono” empieza a ser el rótulo genérico con el que se identifican los lugares desde los que puede usarse. Una palabra mágica que, en sus orígenes, presidió las fachadas más céntricas de las ciudades españolas.*

La imagen de la compañía se consolida. Quienes la diseñaron lo hicieron traduciendo al código de imagen visual su concepto y razón de ser con evidente eficacia: como símbolo, el mapa en relieve del territorio español. Como logo, el nombre rotulado en circular, con una tipografía limpia y bien legible. Insertado éste en un doble círculo concéntrico. Que rodea y delimita el mapa central.

Un logotipo y una imagen que, hasta su definitiva consolidación, fue experimentando un proceso de adaptaciones, a merced de los estilos de cada época, y necesidades de rotulación de mensajes complementarios destinados al público.

Los carteles implantados en sus sedes constituyen un extraordinario repertorio de imágenes corporativas.

Del genérico “teléfono” a la identificación de la compañía por su nuevo nombre. Con las lógicas adaptaciones a los estilos y tipografías de la época. Una evolución bien reflejada en dos imágenes corporativas tan dispares. La fachada de la central de Sigüenza (Guadalajara).y una insólita excepción: la del logotipo que preside la iluminación de la fachada del edificio provisional de Gran Vía 1, con motivo de la celebración de las bodas de plata de la Corona, en 1927. Un logotipo ajustado al gusto de la época que, sin embargo, no cuajó.”

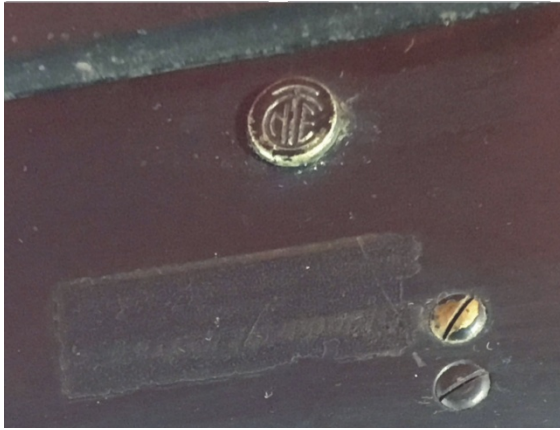


Central telefónica de Sigüenza (Guadalajara); y de la central de Gran Vía en Madrid. Fotografías extraídas del libro: *“Imágenes de Telefónica”*.

Este logotipo, consistente en un monograma, se creó en 1927 con motivo del XXV Aniversario de la coronación de Alfonso XIII, pero parece, según leemos en el anterior relato, que no llegó a cuajar... aunque años después lo podemos ver, por ejemplo, en elementos de protección y vestuario de los empleados, como cascos, monos de trabajo, etc. Igualmente se usó con cierta asiduidad en soportes más cercanos al abonado: distintos modelos de teléfonos (desde los años 30' hasta los 80'), cajas terminales, etc. También lo podíamos encontrar en las puertas de algún locutorio... O por ejemplo, en un stand de la CTNE en el recinto ferial de Granada, durante las ferias y fiestas del Corpus Cristi, en junio de 1967.



Distintos modelos de cascos de protección; Caja terminal; Plantilla para pintar el logo CTNE en distintas superficies.



Distintos modelos de teléfonos: metálico 2652-A, SM Herald, y SM Góndola.



XXV Aniversario de la coronación de Alfonso XIII en 1927; Locutorio CTNE; Stand CTNE en el recinto ferial de Granada en 1967.

Desde este supuesto, es de dónde partimos, para la que, nos gustaría, fuese mi pequeña aportación al fascinante mundo de la telefonía, sobre todo, la antigua.

Estas imágenes del Archivo Histórico y Fotográfico de la Fundación Telefónica, recogen rótulos (carteles, placas, etc.) en edificios de las primeras oficinas de CTNE en diversas localidades de la geografía española, donde se ofrecía este servicio en los primeros años de la creación de la CTNE.

Según figuran en el Archivo, muchas de estas fotografías datarían del año 1928.



Cantalejo (Segovia), inauguración central.



Granada, central interurbana



Cádiz, central interurbana



Zamora, central interurbana



Central Interurbana en Huelva



Central en Santiago de Compostela (La Coruña)



Central telefónica en Villacastín (Segovia)



Villagarcía de Arosa (Pontevedra)



Central interurbana en Pamplona (Navarra)



Locutorio Central Ramón de la Cruz (Madrid)



San Sebastián: Central de Gros, y Locutorio Ondarreta. Archivo Histórico y Fotográfico de la Fundación Telefónica.



La Línea de la Concepción (Cádiz), 1928. Fotografía Archivo Histórico y Fotográfico Fundación Telefónica.



Centrales telefónicas en Alicante, Amurrio (Vizcaya) y Burgos. Fotografías del Archivo Histórico y Fotográfico de la Fundación Telefónica.



Centrales telefónicas en Cartagena y Santander, que al igual que en la anterior en Tolosa (Guipúzcoa), podemos apreciar en sus fachadas tres tipos de carteles distintos CTNE. A media altura, en las esquinas, uno o dos carteles luminosos a doble cara; y a ambos lados de la puerta principal de entrada, observamos dos placas de bronce con el mapa de España, y también, o bien por encima o por debajo de ellas, dos placas de marmolina o granito negro, con el texto de los servicios que ahí se prestaban (Conferencias, Telefonemas, Reclamaciones, etc...).



Estación Telefónica Interurbana, en Sama de Langreo (Asturias). Archivo Histórico y Fotográfico de la Fundación Telefónica.



Central telefónica en Tolosa (Guipúzcoa). Foto Gene, perteneciente al Archivo Histórico y Fotográfico de la Fundación Telefónica.

Aportamos otro par de fotografías curiosas, de dos centrales, una en Madrid (calle Alcalá) y otra en Barcelona (Plaza de Cataluña), en las que vieron (seguramente en tiempos muy convulsos....), desfilar, o fotografiarse, delante sus fachadas, a los soldados del ejército español.



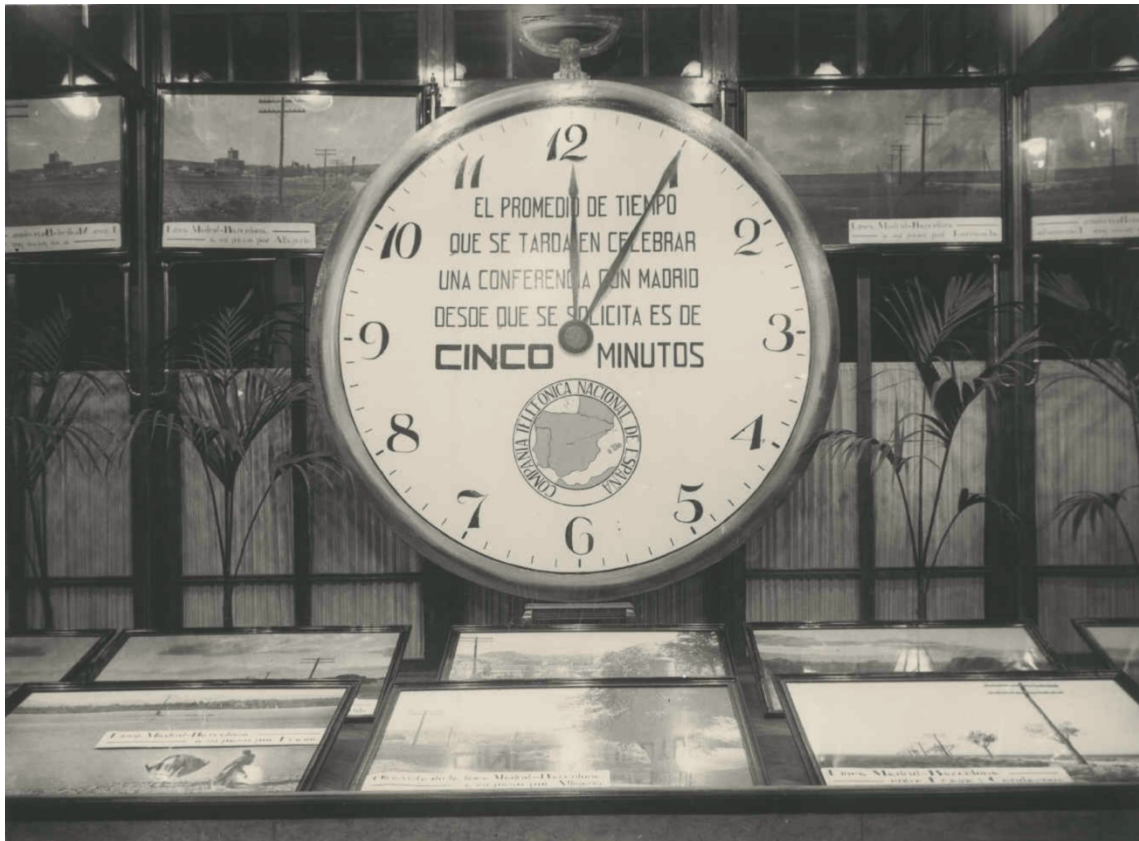
Madrid, desfile de los "Héroes del frente de Kudia Tahar (Marruecos), en 1925, delante de central telefónica.



Barcelona, soldados junto central Plaza Cataluña, en 1934

En estos primeros años, la CTNE, también dio muchísima importancia a la publicidad de sus distintos productos. Tanto en la prensa escrita, como exponiéndola en sus escaparates.

Muchos de estos carteles publicitarios, son pequeñas obras de arte, con diseños y mensajes muy llamativos y atrayentes...



Archivo Histórico y Fotográfico de la Fundación Telefónica.



Archivo Histórico y Fotográfico de la Fundación Telefónica.



Archivo Histórico y Fotográfico de la Fundación Telefónica.



Archivo Histórico y Fotográfico de la Fundación Telefónica.



Archivo Histórico y Fotográfico de la Fundación Telefónica.



Archivo Histórico y Fotográfico de la Fundación Telefónica.

Volviendo a nuestro relato, en esta búsqueda imaginativa, repasando los índices de la Revista Telefónica de España publicados en la web Historia de la Telefonía, caen mis ojos en dos artículos, uno de abril y otro de junio, del volumen del año 1926, que son clave para conocer los primeros pasos de la recién creada CTNE en la publicidad de sus centros de servicio telefónico público.

Gracias a la colaboración de un buen amigo, Juan José Cosíalls, que dispone de la colección completa de esta revista (de 1925 a 1931), he podido conocer los contenidos de los mismos, que no quiero por menos que compartirlos, como inicio de este estudio, reproduciéndolos.

LOS RÓTULOS DE LA COMPAÑÍA

LA Compañía Telefónica Nacional de España, atenta siempre a facilitar en lo posible el empleo del teléfono y ahorrar tiempo a los que hayan de acudir en busca de tan precioso medio de comunicación a las estaciones públicas, o bien a las oficinas técnicas y administrativas establecidas por ella para pedir informes, consultar alguna duda, cumplir un trámite o hacer alguna reclamación, ha adoptado diversos modelos de rótulos, distintos entre sí en cuanto al objeto que quieren indicar; pero iguales en cada caso para todas las dependencias telefónicas en España.

Esta uniformidad que, al parecer, no tiene importancia, es sumamente útil, puesto que acostumbra al público a conocer a primera vista el lugar en que puede pedir conferencias telefónicas o expedir telefonemas, o bien la dirección que ha de seguir para encontrarlo sin vacilar.

De tales modelos damos algunas reproducciones fotográficas.

Modelo 1.—Placa de bronce, circular, del sello de la Compañía, en relieve. Tiene 45 cm. de diámetro, y sirve para



Modelo núm. 1.



Modelo núm. 2.



Modelo núm. 4.

fijar uno a cada lado de la puerta de entrada en los edificios de las Direcciones de Distrito y en otros, propiedad de la Compañía, en las ciudades de importancia.

Modelo 2.—Rótulos para teléfonos públicos. Son de hierro esmaltado, en azul o blanco. Forman un rectángulo de 36,50

por 25 cm. y deben colocarse a la entrada de las oficinas urbanas e interurbanas en que la Compañía tenga que tratar con el abonado o reciba telefonemas o conferencias.

El modelo 3 es igual que el 2; pero esmaltado por las dos caras y con sello e inscripción iguales, y una pestaña para fijarlo a la pared.

Modelo 4.—Rótulos de hierro esmaltado. Forman un cuadrilátero de 47 por 14 cm. Llevan la inscripción «Teléfono Público» y una flecha que señala hacia la derecha. Son de hierro esmaltado en azul o blanco y se emplean para indicar la di-

rección de una estación telefónica que no pueda encontrarse fácilmente por estar detrás de una esquina o en una calle de poco tránsito. Los modelos 5 y 6 son iguales al 4, pero con la flecha señalando a la

izquierda el 5; y sin flecha, el 6. En el modelo 7 se repiten estos tres últimos con inscripción en las dos caras.

Modelo 8.—Sellos de la Compañía, de blicos o en otras partes en que sea conveniente designar el sitio exacto del teléfono.



Modelo núm. 6.



Modelo núm. 8.

de hierro, esmaltados en azul o blanco, y sirven para colocarlos en los automóviles de la Compañía, en los locutorios pú-

Los modelos 9, 10 y 11 son indicadores de locutorios urbanos e interurbanos y de estaciones públicas.

En este primer documento se mencionan las placas metálicas esmaltadas en azul cobalto (modelos 4, 5 y 6), en las que el distintivo del mapa de España, constituye un elemento importante.



Estación de trenes del Mediodía, en Madrid. Podemos observar tres tipos de carteles de señalización de teléfonos públicos. Fotografía perteneciente al Archivo Histórico y Fotográfico de la Fundación Telefónica.

Así como los rótulos (placas de bronce con el mapa de España en relieve) como modelo nº 1, para los edificios de las Direcciones de Distrito y otras propiedades de la Compañía, desde la creación de la CTNE. Placas emblemáticas, que hoy constituyen uno de los objetivos primordiales de los coleccionista, y cuya posesión, da valor a cualquier colección. Como puede apreciarse en el primero, de 1924, sin las Islas Canarias (acaso porque, en esos momentos, la CTNE aún no había tomado posesión de la mayoría de las redes del archipiélago).

La incorporación progresiva entre finales de 1924 y 1928, a excepción de la Red Insular del Cabildo de Tenerife, que no lo sería hasta 1936, dio lugar a la modificación de las mismas, incluyéndolas ya en el nuevo diseño (como aparece en el documento fotográfico del Archivo Histórico-Tecnológico de la CTNE), de 1927.

Estas últimas a pesar, de ser posteriores, son mucho más escasas, y difíciles de encontrar.

| | | | |
|---|---|---|--|
| <p>Señalización</p> <p>NOMBRE ESPECÍFICO Placa logotipo de la Compañía Telefónica Nacional de España (CTNE)</p> <p>ÁREA Señalización</p> <p>FABRICANTE Compañía Telefónica Nacional de España</p> <p>FECHA 1924</p> <p>MODELO Mapa de España SIN Islas Canarias</p> |  | <p>NOMBRE ESPECÍFICO Placa logotipo de la Compañía Telefónica Nacional de España (CTNE)</p> <p>ÁREA Señalización</p> <p>FABRICANTE Compañía Telefónica Nacional de España</p> <p>FECHA 1927</p> <p>MODELO Mapa de España CON Islas Canarias</p> <p><small>Ver condiciones de uso</small></p> |  |
|---|---|---|--|

Esta corrección que no se llevó a cabo tampoco, como se aprecia, en los carteles (farolas) luminosos, ni en las placas esmaltadas, ni en las de aluminio posteriores (o al menos no se ha encontrado ninguna corregida...).



Incluimos una fotografía del año 1954, de un cartel luminoso a doble cara, que estuvo situado en la fachada de la central telefónica, situada en la C/ San Julián, 1, en Cuéllar (Segovia). Dicha fotografía, del fotógrafo local: Rafael Sanz, fue publicada en el libro: Cuéllar “Antes y Ahora” que editaron en 2007, la Asociación Cultural Peña “La Plaga”.



Central Telefónica, año 1954, C/ San Julián, en Cuéllar (Segovia). Foto de Rafael Sanz / A.C. Peña “La Plaga”.

Sin embargo, como veremos también más adelante, estos no son los primitivos rótulos de CTNE. Más bien aquellos que nos muestran distintas fotografías del Archivo Histórico y Fotográfico de la Fundación Telefónica, que parecen ser realmente los primeros rótulos de la naciente CTNE, de 1924. Luego fueron sustituidos, como parece, por los anteriormente mencionados. Rótulos que conservaron su permanencia como representación de la Compañía hasta 1984, cuando cambia el nombre de Compañía Telefónica Nacional de España por el de *Telefónica*.

Todo ello crea una mayor ansiedad e inquietud en mí para poder catalogar y ordenar mis posesiones, tanto reales como fotográficas, sin que ello pretenda ser una tesis doctoral ni un estudio profundamente histórico, y sí, el compartir con los lectores mis inquietudes, hallazgos y “trofeos” que

como se muestra más adelante constituyen mi colección, repartida por las diversas estancias de mi vivienda, desde el garaje hasta el ático, ocupando (casi) cualquier espacio disponible...

El segundo artículo encontrado corresponde al número de junio de 1926, de la citada publicación, que se incluye en una reproducción de su página original:

¿DÓNDE ESTÁ EL TELÉFONO PÚBLICO?

NECESIDAD DE LETREROS INDICADORES

LE han tenido que preguntar a usted alguna vez los visitantes de la ciudad en que vive dónde está la oficina del teléfono?

Sin duda alguna. ¿Y es frecuente tal pregunta allí?

Si lo es, significa que la Compañía Telefónica Nacional de España debe hacer algo respecto a esto.

El jefe local, que vigila y sabe que los habitantes de la ciudad tienen que encaminar a forasteros al lugar en que pueden conversar a larga distancia, se encargará de informarse por sí mismo de los hechos y ponerles remedio.

¿Quién es el que en el pueblo de usted tiene que contestar con más frecuencia a esta pregunta? ¿Es el que tiene tienda en el cruce de dos carreteras? Pues allí debe haber un rótulo, colocado en la encrucijada, para indicar la dirección al teléfono público. Es posible que haya en la ciudad varios sitios donde tal pregunta es cosa corriente. Ello quiere decir que se necesitan varios rótulos.

Las carreteras principales de España atraviesan varias ciudades en que la oficina telefónica no está situada de manera que el viajero pueda descubrirla inmediatamente. Tal vez no está en la calle principal ni en una frecuentada por automovilistas que cruzan la ciudad. Acaso las calles de la ciudad de usted son sinuosas, con varias vueltas y agudas esquinas. En España hay muchas de esta clase. El automovilista bastante trabajo tiene con tener la vista fija en el camino; por consiguiente, el rótulo que pueda ver debe estar convenientemente colocado y claramente pintado. No ha de estar demasiado alto, porque no lo vería, y debe ser distinto de lo que le rodea, no literalmente, quizá, sino por virtud de su colorido y el contraste con lo que tiene alrededor.

El servicio telefónico de una ciudad no es solamente para comodidad de los que viven en ella, sino también para los que la visitan, aunque

sea por pocos minutos. Por cortesía, virtud por la cual España goza de fama mundial, y también por librarse del inconveniente de tener que contestar con tanta frecuencia a la misma pregunta, el jefe local encontrará seguramente a sus convecinos dispuestos a cooperar con él en la cuestión de colocar los rótulos necesarios para dirigir al forastero a la oficina pública de teléfonos.

Entre los modelos de rótulos de hierro esmaltado adoptados por la Compañía, están los que llevan las palabras «Teléfono público» y la flecha indicadora del camino. Las letras y la flecha son blancas sobre fondo azul. Estos servirán en muchas ocasiones para guiar al viajero que desea una comunicación interurbana.

En algunos casos no son estos rótulos suficientemente visibles. En otros se necesitarían tantos que, económicamente, sería impracticable emplear los indicadores de hierro esmaltado exclusivamente para comodidad del viajero ocasional que desee usar el teléfono. En tales casos sería muy práctico y más satisfactorio pintar las palabras y la flecha en paredes, etcétera, con suma limpieza, claro está, y lo suficientemente grandes para que en el acto las vea todo el que pase por delante.

Cuando sea necesario poner varios rótulos, podría ser suficiente poner las palabras y la flecha a intervalos tales como la entrada de la ciudad y encrucijadas, y entre estos rótulos emplear solamente la flecha, siempre que ésta no se confunda con la que indica la dirección del sistema de tráfico empleado en la ciudad.

La Compañía ha adoptado como modelo los rótulos blancos sobre fondo azul,

porque esta uniformidad enseñará con el tiempo al transeúnte que dondequiera que vea letras blancas en campos azules, se está acercando a una oficina telefónica pública. Esta familiaridad con cierto tipo de rótulos será de incalculable ayuda para el público en general, y no es ventajoso para la Compañía ni para el público el cambio de la combinación de colores ni de las características más salientes de los rótulos.

Si éstos están pintados en paredes, su eficacia será mayor si se usan los colores azul y blanco, siempre que sea posible, y es conveniente seguir el estilo general de los rótulos modelo, con el objeto de identificarlos con mayor rapidez.

Para los jefes locales será interesante y útil averiguar si en sus respectivas ciudades los viajeros necesitan preguntar dónde está la oficina de teléfonos, con una frecuencia que justifique la colocación de rótulos.

En España aumentan de día en día los viajes en automóvil. Con la constante mejora del servicio interurbano, el uso del teléfono por los viajeros aumentará también. Es cosa de poco tiempo el hecho de que éstos puedan hablar rápida y convenientemente de una ciudad cualquiera de España a otra.

Este verano, puede predecirse con se-

guridad, los automovilistas acudirán al teléfono de larga distancia más que hasta ahora vienen haciéndolo, y el año que viene habrá un número mucho mayor de tales conferencias. Esta es una profecía que no requiere un sexto sentido: está al alcance de cualquiera. La Compañía hará lo que debe para ayudar a los presentes y futuros clientes del servicio telefónico.

¿Dejarán la ciudad de usted los excursionistas llevando un recuerdo agradable de una población culta y cortés, o un premioso recuerdo de haber tenido que soportar grandes molestias para encontrar la oficina de teléfonos y que después tuvieron que apresurar la marcha para recuperar el tiempo perdido?

¿No valdría la pena de conseguir que dijeran, cuando el pueblo de usted se les oculte detrás del horizonte: «el pueblo que acabamos de dejar es verdaderamente agradable y progresivo?»

«SIGA LA FLECHA PARA EL TELÉFONO PÚBLICO»

es una indicación bastante buena para que el que viaja por España la registre en ese archivo que todos llevamos en la cabeza y que se designa con el nombre de memoria.

K. McKim,
Director de Publicidad.

.-DISTINTOS TIPOS DE RÓTULOS CTNE Y SU EVOLUCIÓN.

Volviendo a mí relato....

Por suerte, en estos últimos meses (desde la anterior publicación sobre este tema, el 28 de septiembre de 2023), hemos podido conseguir nuevos testimonios fotográficos y materiales, de nuevos rótulos (placas y carteles) de la CTNE.

1. PLACAS EN MATERIALES NATURALES (MÁRMOL, GRANITO, ETC...).

Uno de ellos, gracias a la colaboración inestimable de Pablo Selas (propietario de la placa). Como ya pudimos leer en una entrada anterior publicada con el título: "[Un viejo y desconocido cartel telefónico](#)" tenemos un ejemplo (que sepamos: ¡¡¡único!!!) de una placa en marmolina (polvo de mármol), conseguido en Valencia de Alcántara (Cáceres), aproximadamente de 1928, con el texto: "TELÉFONO PÚBLICO-CONFERENCIAS INTERURBANAS-CONFERENCIAS INTERNACIONALES-TELEFONEMAS".

A partir de 1934, que la CTNE dejaría de ofrecer el servicio de Telefonemas, por lo que creemos que con muchos de estos carteles, lo que hicieron, en vez de sustituirlos, fue "eliminar" dicha palabra. Por eso,

en muchas fotografías a partir de 1934, podemos apreciar como el último renglón, donde iba la palabra: “TELEFONEMAS”, está borrada con pintura del color del fondo de la placa.



Fotografías del Archivo Histórico de la Fundación Telefónica, de la central telefónica de Valencia de Alcántara (Cáceres).

Otros ejemplos de este tipo de rótulo en materiales naturales (como granito, piedra, etc.), los podemos observar en varias fotografías antiguas en dos centrales en Madrid: Hermosilla (fotografía de enero de 1926) y Delicias. En estas, el texto difiere en algo al anterior, y podemos leer: “CONFERENCIAS URBANAS E INTERURBANAS-TELEFONEMAS”. Observamos que en la parte superior lleva incorporado el logo del mapa de España tan característico en esos años. .

| | | | |
|--|--|---|--------------------------|
| <p>AUTOR ALFONSO</p> <p>FECHA 01/01/1926</p> <p>LOCALIDAD Madrid</p> <p>DESCRIPCIÓN Madrid. Fachada de la nueva central de Hermosilla.</p> <p>OBJETO Positivo</p> <p>SOPORTE Papel</p> <p>FORMATO 23x17 cm.</p> <p>TEMA Edificios, centrales, obras.</p> | | <p>Madrid. Fachada de la nueva central de Hermosilla.</p> | <p>Madrid. Delicias.</p> |
|--|--|---|--------------------------|

Fotografías pertenecientes al Archivo Histórico y Fotográfico de la Fundación Telefónica.

2. CARTELES (“FAROLAS”) LUMINOSOS.

De este tipo de carteles luminosos (la CTNE les denominaba: “**Farolas Luminosas**”), desde los años 20’ hasta los 60’ aproximadamente, hemos encontrado tres tipos de carteles distintos. Imaginamos que constan de una estructura metálica alrededor, y que sus distintas caras eran de cristal (seguramente pintados, como se solían hacer en esos años...). Y en su interior, tendrían un sistema de alumbrado por bombillas, etc..., para su iluminación.

2A. Rótulo luminoso “TELÉFONOS”.

De estos, probablemente los más antiguos, aportamos testimonio fotográfico de varios ejemplos. Uno en la central de la calle Alcalá, número 1, en Madrid, y otro en la central en la calle Alfredo Calderón, número 12, en Valencia. Creemos que ambos ejemplos datarían aproximadamente de 1925.



Central Telefónica en C/ Alcalá, 1, en Madrid.



Central Telefónica en C/ Alfredo Calderón, 12, en Valencia

2B. Rótulo luminoso “TELEFONEMAS”.

Otro de los primeros rótulos, de los que se tiene constancia fotográfica, y que, en la Revista Telefónica Española, de abril de 1926, no se describen, (suponemos, que porque pudieran ser anteriores a esa fecha), son unos carteles a doble cara, con el mapa de España, y en cuya parte superior el texto es: “CONFERENCIAS”; en su parte central: “TELÉFONOS”; y en la inferior: “TELEFONEMAS”. En fotografías del Archivo Histórico de la Fundación Telefónica, vemos que se encontraban en la puerta de entrada de los locutorios, o ya en el interior, sobre las cabinas de madera. Creemos que pudieran llevar en su interior bombillas para su iluminación. Podemos observar que al menos pudiera haber dos terminaciones distintas...: una en tonos claros (blanco, amarillo, etc.), y otra en tonos más oscuros. Pero esto no lo tenemos nada claro, porque tal vez pudiera tratarse, más bien, de un solo tipo de cartel. Tal vez al estar encendido o apagado, pudiéramos apreciar tonos de color distinto. El ejemplo más palpable de esta teoría lo encontramos en estas dos fotografías del mismo locutorio de la Estación de trenes de Norte, en Madrid, donde observamos el mismo cartel, pero en las dos tonalidades distintas. Como simple teoría, tal vez pudieran llevar en su interior algunas bombillas de color, etc., que al encenderlas apareciera esa otra tonalidad.... Al no disponer de fotografías en color, nos resulta difícil discernir si se trataría de un único cartel (aunque claramente así lo parece...), y los colores exactos...



Locutorio Estación de Norte, en Madrid. Fotografías pertenecientes al Archivo Histórico y Fotográfico de la Fundación Telefónica.

Se desconoce si en algún museo o colección, existiera alguna placa original de éstas. La colección solo puede incluir una placa esmaltada, que consideramos que es una buena reproducción (en espera que algún día, aparezca “el santo grial”...), para que nos permita hacernos una idea aproximada de cómo pudieran haber sido originalmente...

Mostramos a continuación varios ejemplos fotográficos de 1928, de distintos tipos de centrales, locutorios, etc., pertenecientes al Archivo Histórico y Fotográfico de la Fundación Telefónica, en los que se pueden apreciar este tipo de rótulo luminoso instalados en sus fachadas, o dentro de locutorios en estaciones de trenes, etc...



Dos rótulos luminosos “Telefonemas”. Archivo Histórico y Fotográfico Fundación Telefónica/ Reproducción de uno de los rótulos.



Centrales y locutorios en Guadix (Granada), Lorca (Murcia), Trujillo (Cáceres) y Játiva (Valencia). Fotografías del Archivo Histórico y Fotográfico de la Fundación Telefónica.



Centrales Interurbanas en Córdoba, Cartagena (Murcia) y Albacete respectivamente. Fotografías del Archivo Histórico y Fotográfico de la Fundación Telefónica.



Central Telefónica, año 1927, en C/ Juan Bravo, 2, de Segovia. Foto Archivo Histórico y Fotográfico Fundación Telefónica.



Locutorio telefónico en la estación de trenes de Mediodía, en Madrid. Fotografías del Archivo Histórico y Fotográfico de la Fundación Telefónica



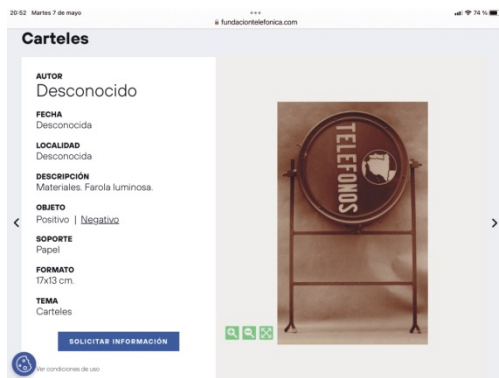
Central y locutorios en León y Madrid. Fotografías pertenecientes al Archivo Histórico y Fotográfico de la Fundación Telefónica.

Como explicábamos anteriormente, es más que probable que este tipo de carteles con el indicativo «TELEFONEMAS», desaparecieran a partir de 1934 (año en el cual la CTNE dejó de prestar dicho servicio), con la decadencia de éste tipo de mensajería, y la expansión de los telegramas y del servicio telefónico.

2C. Farolas luminosas “TELÉFONOS”.

Este otro tipo de carteles luminosos (con el fondo azul cobalto corporativo; la silueta del mapa de España en la parte superior; y en el centro la palabra “TELÉFONOS”), es similar en la forma al anterior de Telefonemas. Imaginamos que se comenzarían a colocar masivamente a partir de 1934 (cuando terminó el servicio de telefonemas). Encontramos algunas fotografías que indican que datarían de finales de los años 20'. Sabemos de su existencia, como mínimo, hasta finales de los años 60'.

En el Archivo Histórico y Fotográfico de la Fundación Telefónica, encontramos un ejemplo de este tipo de cartel, donde curiosamente le denomina: “**Farola Luminosa**”.



Son muchos los ejemplos fotográficos que podemos encontrar de este tipo de cartel, situados en distintas centrales telefónicas a lo largo y ancho de toda la geografía española. Uno de lo más curioso lo encontramos en la central de Mieres-Jovellanos, en Mieres (Asturias). En una de las fotografías, aunque sea de refilón, podemos apreciar cómo se iluminaban por la noche. Según figura en la web de Telefónica, se inauguró en 1954.



Central Mieres-Jovellanos, en Mieres (Asturias). Fotografías de la web de Telefónica 100 años; y las dos últimas, de la página de Facebook: Mieres, antes y ahora.



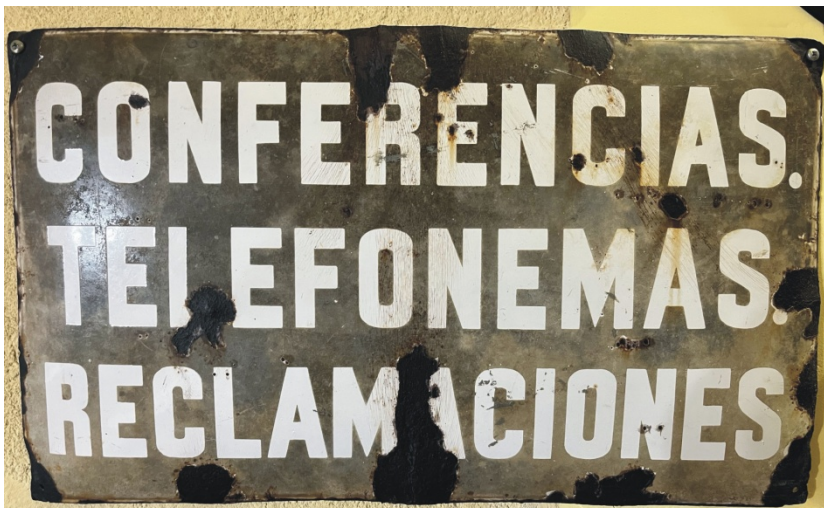
Central Trájano, en Mérida (Badajoz); Procesoión de la Macarena, en Sevilla; Postal de Alpens (Barcelona); y Central de Avilés (Asturias). Fotografías del Archivo Histórico y Fotográfico de la Fundación Telefónica, y de Internet.



Central Jordán, en Madrid; Central en Santander; y Central San Fernando (Cádiz). Fotografías del Archivo Histórico y Fotográfico de la Fundación Telefónica.

3. PLACAS ESMALTADAS.

Por suerte, en estos últimos años, ¡¡¡se ha podido conseguir una placa esmaltada, que es un auténtico tesoro!!! Probablemente, por su color azul oscuro de fondo y el tipo de letra, similar a la de los posteriores carteles esmaltados, date también, de mediados o finales de los años veinte del siglo pasado, coincidiendo con el nacimiento de la CTNE. Tiene unas medidas aproximadas de 59,5x35cm.



Placa esmaltada similar a la nuestra, encontrada en una fotografía del Archivo Histórico y Fotográfico de la Fundación Telefónica, en la fachada de la central telefónica en Isla Cristina (Huelva).

Suponemos que este tipo de rótulos, estarían situadas a la entrada (o bien en la fachada o en el interior del edificio...) de cualquiera de las centrales interurbanas y oficinas que habría a tal efecto, para efectuar conferencias, reclamaciones o enviar telefonemas. Este cartel, procede de Barcelona.

Las placas esmaltadas que conocemos (porque por suerte aún se encuentran en algunas de nuestras calles), fueron las fabricadas en hierro esmaltado, en su mayoría por la empresa Sociedad General de Publicidad S.A., sucesora de Esmaltería Viñado (tenemos constancia física, como se muestra en una de las fotografías, de algunas placas fabricadas anteriormente por esta empresa matriz aragonesa en sus instalaciones en Barcelona), situada en la calle Campo Sagrado, 11, de Barcelona. Familiares o descendientes de Manuel Viñado, que en 1889, en Zaragoza, fundó la primera empresa en España dedicada a la rotulación en hierro esmaltado.

También hemos encontrado una placa esmaltada alargada rectangular, de señalización de "TELÉFONO PÚBLICO", que fue fabricada por la empresa: Esmaltería Plúrima, en Barcelona.



Todas las placas esmaltadas, a primera vista pudieran parecer planas, pero en realidad no lo son. Tienen forma convexa. Las posteriores de aluminio, sí son planas.

Placas rectangulares esmaltadas con flechas de señalización de dirección tenemos tres modelos distintos. Dos tienen las mismas medidas: 60x19,5cm, y las tenemos con dos textos distintos: "TELÉFONOS" y "TELÉFONO" y las flechas, señalando a izquierda o a derecha. Como simple teoría, pensamos que cuando indicaba "TELÉFONO" se referiría a un teléfono público cercano, y cuando indicaba "TELÉFONOS" se referiría, más bien, a una central o locutorio telefónico próximo. Es una simple teoría..., tal vez equivocada..., y lo mismo era al revés...



También de esa época hay otro cartel algo más grande (75x25cm), rectangular, azul marino, en hierro esmaltado, que cuyo texto es: "TELÉFONO" y con una flecha indicadora superpuesta y fijada por dos pequeños remaches o tornillos, que se podía "girar" para cambiarla de dirección.





Cantalejo (Segovia), año 1950. Fotografía Manuel Riosalido. Museo Rodera-Robles, de Segovia



Cantalejo (Segovia), 2024.



Fotografía de Cambados (Pontevedra), perteneciente al archivo del fotógrafo Pando, perteneciente al archivo del Ministerio de Cultura/Fotografía perteneciente al Archivo Histórico y Fotográfico de la Fundación Telefónica.

De esa misma época tenemos otros tres carteles esmaltados distintos a los anteriores. El primero es un cartel rectangular, en forma vertical, mide 25x36,5cm, con el mapa de España en su parte superior y debajo el texto: "TELÉFONO PÚBLICO". El siguiente es similar al anterior, pero en formato horizontal. Sus medidas aproximadas son: 47x14,5cm. Y por último, tendríamos uno redondo, de unos 49cm de diámetro, con el mapa de España en su parte superior, y debajo el texto: "TELÉFONOS".

Los tres modelos, habitualmente estaban colocados en la fachada principal de las centrales telefónicas (tanto urbanas como interurbanas), locutorios, bares y tabernas, etc., donde los abonados o clientes, podían realizar consultas, llamadas, o en sus primeros momentos, recibir o enviar telefonemas.



El cartel esmaltado "Teléfono Público" vertical, se colocaba habitualmente a uno (o ambos) de los lados de la puerta principal de centrales y locutorios interurbanos de la CTNE.



Fotografías de las central interurbana de La Coruña, en 1928, y de uno de los primeros teléfonos públicos de pago previo instalados en Madrid, pertenecientes al Archivo Histórico y Fotográfico de la Fundación Telefónica.

El cartel esmaltado “Teléfono Público” horizontal, normalmente se colocaba en la fachada de un local privado (como por ejemplo: bares y tabernas), que tenían en su interior un teléfono de uso público.



Fotografía de Manuel Riosalido (foto Río) de los años 50', de Bar “El Metro”, en Segovia. Folleto exposición el “El Valor de la Mirada II”, en el Museo Rodera-Robles, año 2021. /Poblado chabolista en Madrid. Fotografía del fotógrafo Pando, perteneciente al Archivo Fotográfico del Ministerio de Cultura.



Otro formato muy curioso, y difícil de encontrar, es el redondo, giratorio, a dos caras, igualmente azul marino oscuro, con el mapa de España y el texto: “TELÉFONOS”. Su medida aproximada es de 53,5cm de diámetro. Este cartel es de los primeros utilizados que, tal como se observa en algunas fotografías del Archivo Histórico de Telefónica, se colocaba a la entrada de las centrales telefónicas interurbanas.





Fotografía del fotógrafo Pando, perteneciente al Archivo Fotográfico del Ministerio de Cultura./Dos fotografías con carteles esmaltados redondos, que hemos encontrado en Internet.

Estos carteles esmaltados con el paso del tiempo y las inclemencias climatológicas, se fueron deteriorando. En gran parte debido a la oxidación, principalmente en los bordes. Pero también debido a los juegos infantiles de la época (era la diana perfecta para practicar con el tirachinas, piedras, y las escopetas de perdigones...). Poco a poco, se fueron sustituyendo por otros fabricados en materiales más ligeros y baratos, como el aluminio.

4. PLACAS DE ALUMINIO.

De este material, con letras reflectantes, fondo azul, encontramos los dos modelos de carteles rectangulares de «TELÉFONOS», con la flecha de indicación en las dos direcciones y otro más grande, en forma de trapecio y con el dibujo de un auricular, para colocar en la pared.

Este modelo rectangular tiene unas medidas aproximadas, de: 62x22cm



Este otro ejemplo, nos muestra un cartel, similar a los anteriores, letras de color blanco, pero con un fondo de color grisáceo, que es muy habitual verlo, tanto a la venta, como aún instalados en las calles de nuestros pueblos y ciudades. Creemos que el cambio de color, es debido a las inclemencias del tiempo, pero sobretodo a los efectos del sol, que lo acaban decolorando. Como podemos observar, la parte trasera de este cartel de aluminio, protegida de los efectos del sol, mantiene el color azul original.



Parte delantera: fondo color grisáceo; y y parte trasera: color azul original.



Distintos ejemplos de placas de aluminio de indicación de dirección, ubicadas hoy en día en nuestros pueblos y ciudades.

El de forma de trapecio está reforzado con un soporte de tubo perimetral. Se colocaba perpendicularmente a las fachadas para darle una mayor visibilidad desde ambos lados de la acera, señalando la ubicación del locutorio perfectamente. De este modelo se han encontrado dos terminaciones distintas. Uno con fondo azul, letras en blanco; y el otro, con fondo grisáceo, con letras en azul. Sus medidas aproximadas, solo en la parte del cartel, sin contar el soporte, serían: 83x42x20cm.



Fotografías encontradas en Internet.

También, de esa época, se han identificado otros dos tipos de carteles de aluminio algo más pequeños. Estaban situados en la puerta de los locutorios o de las centrales atendidas. Uno de ellos de pared, redondo con el mapa de España y texto: "TELÉFONOS" que mide, sin soporte, aproximadamente: 54cm de diámetro; y otro para colgar, sin texto, representado un teléfono antiguo de sobremesa en posición de colgado, con unas medidas aproximadas, sin el soporte, de: 31x22cm. Como en los anteriores, les podemos encontrar con el fondo azul, o con el fondo grisáceo.



Postales y fotografías de Calanda (Teruel), Santo Domingo de Silos (Burgos), y San Agustín (Teruel).



Dos carteles de alumnio colocados, uno en una fachada sin determinar; y otro, en un Hórreo Asturiano, en el Concejo de Nava (Asturias).

5. PLACAS ENTRADA CENTRALES “IMPORTANTES”: BRONCE, Y TALLADAS EN PIEDRA.

Como describíamos en un apartado anterior, además de esta señalización para usuarios, la CTNE utilizó una distintiva y específica, para señalar la propiedad de los edificios, centrales e incluso sedes de sus oficinas, en un principio solo en las más importantes. Habitualmente colocaban dos, una a cada lado de la puerta principal de entrada. Se trata de placas en bronce que muestran la orografía de España, y a su alrededor el texto: “Compañía Telefónica Nacional de España”. La primera dataría de 1924 y la segunda de 1927. Sus medidas aproximadas son: 43cm de diámetro, y pesa algo más de 10Kg.



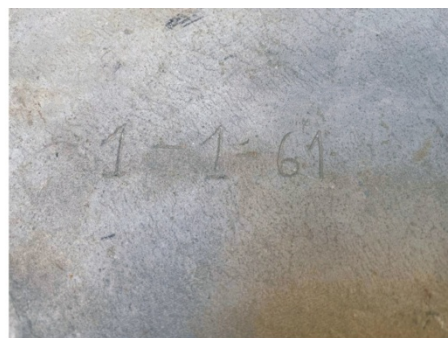
Central C/ Almagro 1, en Madrid

Como curiosidad, el compañero Marcos Vergara, nos muestra una placa de bronce, pero que tiene algo que la hace diferente, y que hasta ahora no habíamos visto. Esta tiene las letras sueltas (no como en el resto que están unidas a la placa) de Compañía Telefónica Nacional de España, sujetas a la placa por dos tornillos cada una de dichas letras. Estas van numeradas, para facilitar su colocación.



Se ha tenido conocimiento de la existencia de placas iguales a estas de bronce, pero muy posteriores, fabricadas en hormigón (44cm de diámetro y 9,100Kg de peso aproximadamente), existiendo constancia verbal de que, al menos, en Cataluña y Madrid, llegaron a estar colocadas al lado de la puerta de entrada de algunas centrales...

En nuestra colección, gracias a la donación del amigo Juan José Cosialls, tenemos una que creemos que estuvo instalada en la de central de Galileo, en Terrassa (Barcelona), y que tiene una fecha marcada en su parte posterior: 1 de enero de 1961.



Placa CTNE de hormigón, Central Terrassa Galileo. Fechada el 1 de enero de 1961

También tenemos imágenes de una placa de este tipo, fabricada en cerámica, propiedad del compañero Marcos Vergara. Tiene de diámetro 41cm y 2cm de grosor. Está firmada por el ceramista: Godoy. Desconocemos si estas de cerámica, llegaron a estar instaladas en el interior de alguna central, locutorio, etc., o más bien son simples (y buenas) reproducciones.



Placa CTNE de hormigón

Placa CTNE de cerámica



Central de Cervantes, Ciudad Real



Central de Norte, Madrid

En centrales, como estas: Cervantes (en Ciudad Real, inaugurada en 1953), y Norte (en la calle Raimundo Fernández Villaverde, Madrid), podemos observar los escudos CTNE, grabados en piedra. La central de Norte, inaugurada en 1949, es considerada una obra maestra en arquitectura comercial del arquitecto José María de la Vega. Se la definió como: *"magnífico edificio, en el que destacan los elegantes relieves alegóricos sobre comunicaciones en torno a la puerta"*.

En este medio tiempo, desde la anterior revisión, hemos conseguido unas fotografías sobre una placa CTNE esculpida en granito (parece del denominado: granito rosa Porriño), y que está situada en un chaflán de una de las esquinas, de la central telefónica en Ribadeo (Lugo). Tiene un diámetro aproximado de 1 metro.

Conocimos de su existencia gracias a una entrada en el grupo de Facebook: *"Mi Historia en Telefónica"* de uno de los integrantes del grupo: **José Luis Méndez Ruiz**. Él nos cuenta la historia que hay detrás de esta placa: *"Antonio Barrera de Irmo (Ribadeo 1929-Madrid 2014), ocupó el cargo de Presidente de la CTNE entre 1965 y 1973. El día 16 de mayo de 1968 realizó una visita a la provincia de Lugo, en la que presentó a las autoridades un proyecto de automatización, con una inversión de 471 millones de pesetas. Fruto de este proyecto, el día 13 de noviembre de 1971, se pone en marcha la nueva central automática de Ribadeo (segunda en toda la provincia lucense, después de la primera que fue: Lugo-Ballesteros en la capital). Antonio Barrera, quiso dejar su impronta en la localidad donde había nacido, de ahí el encargo del logo CTNE grabado en granito en la fachada de la Central de Ribadeo"*.

Gracias a las fotografías aportadas por otro miembro del grupo de Facebook: *"Mi Historia en Telefónica"*, **José Ángel Niño Martínez**, se las podemos mostrar con más detalle...



Placa de granito CTNE, y Central Telefónica, en Ribadeo (Lugo). Fotos de José Ángel Niño Martínez Antonio Barrera de Irímo.

Similar a la primera (1924), también en bronce, pero en pequeño tamaño, tenemos una pequeña placa, de unos 16cm de diámetro. Este modelo, u otro muy parecido, lo podíamos encontrar en el interior de algunos locutorios, oficinas, etc...



Estas placas en bronce, estuvieron instaladas hasta principio de la década de los años 80' del siglo pasado, hasta el cambio de logotipo y nombre.

En el año 1984 fue el cambio importante de imagen y del nuevo nombre: *Telefónica*.

6. PLACA ESMALTADA, O SELLO, EN LOS PRIMEROS VEHÍCULOS DE LA CTNE.

Para terminar en el apartado de placas (más) antiguas, hemos conseguido una fotografía (de poca calidad) de una muy curiosa, y que hasta ahora nunca la habíamos visto en colección ninguna, ni a la venta. Se trata de una placa metálica esmaltada, aunque en un principio la CTNE, en la Revista Telefónica Española, de abril de 1926, la denominaba como: "Sello".

La describe como modelo número: 8. Según podemos leer en dicha Revista, las había con el fondo blanco o con el fondo azul. Tiene un diámetro de 20,50cm. Hemos realizado dos réplicas (también de placas esmaltadas), con ambos fondos (blanco y azul), tratando de respetar al máximo todas las características del original (medidas, materiales, colores de fondo, tipo de letra, etc.).



Se colocaban en los automóviles de la compañía. Bien en alguna de sus puertas, o bien fijada en su parte delantera, en la rejilla externa del motor. Aunque en la fotografía de arriba a la izquierda se

aprecia el fondo un color amarillento (imaginamos que por los efectos del sol, y la posible oxidación por el paso del tiempo...), realmente el fondo, en este caso, sería blanco.



Fotografías de vehículos antiguos CTNE, del Archivo Histórico y Fotográfico Fundación Telefónica.



Fotografías de vehículos antiguos CTNE, del Archivo Histórico y Fotográfico Fundación Telefónica.

7. RÓTULO LUMINOSO “TELÉFONOS” AÑOS 60’.

Con el paso de los años, fueron apareciendo en el mercado nuevas formas y maneras de rotulación. En las décadas de los 60’ y 70’, se hicieron muy populares los carteles luminosos a dos caras, y la CTNE no iba a ser menos. Creemos (ahora podemos asegurar...) que también los incorporó para señalar distintos locutorios, edificios, etc.

Una de las últimas incorporaciones importantes a mi colección, ha sido un cartel luminoso, de 1968, a dos caras, encontrado en un viejo almacén en Bilbao, y con el texto: “Teléfonos”, y el anagrama de esa época (finales de los años 60’) que representaba a un teléfono antiguo en posición de colgado.

Se trataría de un cartel, extremadamente raro. Creemos que Telefónica apenas tiene documentación sobre él. Hicimos una entrada titulada: [“Breve historia de un cartel luminoso”](#) que también publicamos aquí.

Pero como (casi) siempre, después de buscar y rebuscar aquí y allá..., la insistencia acaba teniendo resultados satisfactorios, y ¡por fin! encontramos (más bien fueron: Adri Vélez y Fernando de Córdoba) una fotografía en un almacén que tiene Telefónica en la provincia de Madrid (en el que guarda a buen recaudo todo el material antiguo), una parte de un letrero similar al nuestro. Según me cuentan, estaban presenciando el rodaje de un anuncio publicitario, y entre los miles de objetos que había allí, tuvimos la suerte de que el fotógrafo (Adri Vélez) se fijase en este cartel. Este, en la red X (Twitter) se la enseñó a Fernando, el cual inmediatamente se puso en contacto conmigo para contarme la buena noticia.

Por suerte, todo esto nos certifica, que este tipo de letrero luminoso, sí perteneció en su día a la CTNE. Probablemente date de finales de los años 60’ del siglo pasado.

Pero nos faltaba una fotografía que atestiguase que esos carteles realmente estuvieron instalados en la fachada de alguna central o locutorio telefónico...



Fotografía del Archivo Histórico y Fotográfico de la Fundación Telefónica. Y dos fotografías, publicadas en X (anteriormente Twitter), por Adri Vélez, en junio de 2022, sobre el rodaje de un anuncio publicitario, y facilitadas por Fernando de Córdoba.

.....Y ¡por fin! ese día llegó... Y no fui yo quién dio con el hallazgo de esa “pequeña aguja en un inmenso pajar...”, si no el compañero **Marcos Vergara**, que el día 6 de mayo de 2024, revisando el libro: **“Imágenes de Telefónica”** (editado por Telefónica en 1994), en una de sus páginas, encontró una fotografía que le llamó especialmente la atención. Era una de la Central Telefónica Porlier, en Oviedo, aproximadamente de mediados de los años 70'. Es un plano general de la Central, rodeada de peatones y vehículos de la época. Si no te fijas bien, no parece que haya nada que te llame la atención..., a no ser que tengas, como Marcos, los ojos “adiestrados” en la búsqueda de “tesoros escondidos”. Las fotos antiguas las observa y analiza hasta el último detalle. Y gracias a esa habilidad y constancia, observó que en una de las fachadas de la Central, colgaba una fotografía de un cartel luminoso que le resultó familiar. Rápido cayó en la cuenta, de que se trataba del cartel que llevaba yo años buscando. Raudo se puso en contacto conmigo, eso sí..., con mucho suspense.., para darme la buena noticia del hallazgo. Fui directo a la estantería dónde tengo los distintos libros y documentos antiguos sobre telefonía, en busca de dicho libro. Y como me dijo Marcos, en una de sus páginas se encontraba la fotografía que llevaba años detrás de ella. Resulta que la tenía al alcance de mi mano..., en mi propia biblioteca de telefonía antigua..., y no había sido capaz por mí mismo, de dar con ella....

... y como no hay dos sin tres... unos pocos días más tarde, encontramos en la revista QP (en el número de noviembre de 1970) una nueva fotografía de un cartel luminoso similar, colocado en la fachada de la central de Alcalá de Guadaira (Sevilla).



Central Porlier, en Oviedo (Asturias). Fotografías extraídas del libro: *Imágenes de Telefónica/Central en Alcalá de Guadaira* (Sevilla). Fotografía extraída de la revista QP, de noviembre de 1970.

.-EVOLUCIÓN DE LOS DISTINTOS LOGOTIPOS Y PLACAS SITUADAS EN LA ENTRADA DE LOS EDIFICIOS.

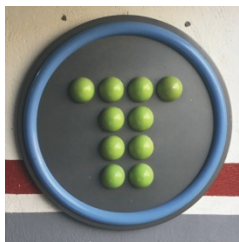


Como se recoge en el cuadro adjunto, con el paso de los años, la imagen corporativa, primero de la CTNE, y después de TELEFÓNICA, ha ido evolucionando y cambiando, su logotipo. El último, el realizado en el año 2021.

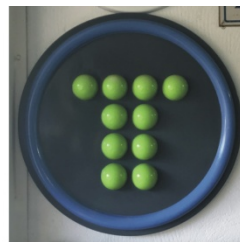
Estos cambios también se materializaron en las placas que instaladas en las fachadas principales de los edificios de Telefónica a partir de 1984, con la aparición del primer logotipo de Telefónica propiamente dicho, o nueva "identidad corporativa", que es cómo lo definió la empresa en su momento.

De esa manera, a nuevo cambio de diseño de logo, daba lugar a cambio (aunque no siempre...) de las placas en las entradas de las distintas centrales... Las podemos encontrar en distintos acabados: metálicas, bronce, latón, metacrilato, fibra de vidrio, etc....

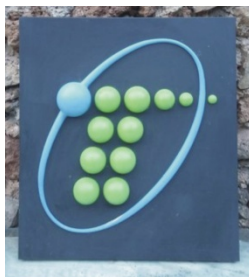
Como curiosidad, en nuestra colección, tenemos dos tipos de carteles ("disco puerta exterior" los denominaba Telefónica), en dos acabados distintos: metálico, y en fibra de vidrio. Esto ha sido posible, de nuevo, gracias a la aportación del amigo Juan José Cosialls, que nos ha donado a la colección los dos carteles de fibra de vidrio.



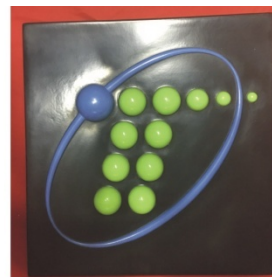
Placa metálica



Placa de fibra de vidrio



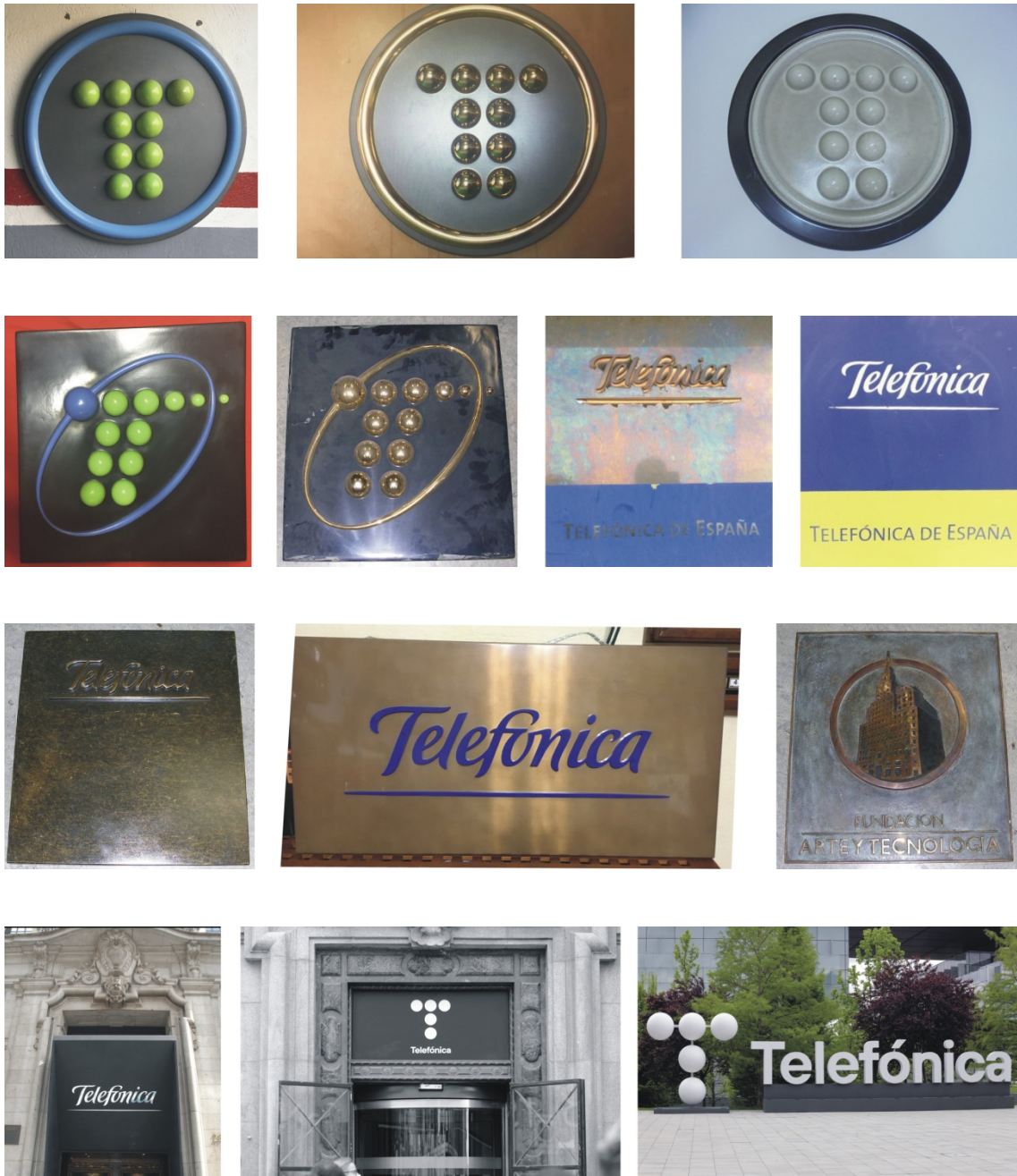
Placa metálica



Placa de fibra de vidrio



Esta evolución, del logo o imagen corporativa en estos últimos 40 años, se puede observar perfectamente en las imágenes de distintas placas que estaban (e incluso hoy en día, aún podemos seguir viéndolas en sus fachadas) colocadas a las puertas de las centrales telefónicas.

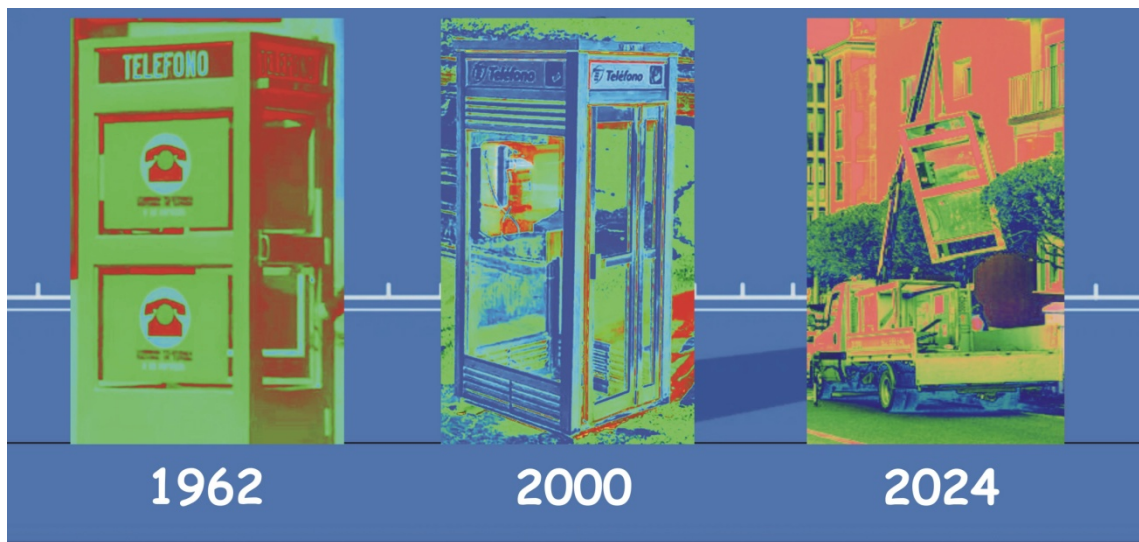


.-RÓTULOS DE CABINAS TELEFÓNICAS.

Otro capítulo muy importante de los rótulos, es el de las cabinas telefónicas. Y más ahora, cuando en 2022 acabó la obligatoriedad a Telefónica del mantenimiento de la mismas, y que han sido objeto de desmontaje masivo en 2023 y primeros meses de 2024.

En esta entrada en la web Historia de la Telefonía, tenemos un trabajo extenso sobre la historia de las cabinas telefónicas españolas, de su evolución, y por desgracia, de su desmantelamiento...:

<https://historiatelefono.com/2024/04/26/60-anos-de-cabinas-telefonicas-espanolas/>



Fotografía del Archivo Histórico y Fotográfico de la Fundación Telefónica,

Las primeras cabinas, tal como las conocemos hoy en día, se empezaron a instalar, tanto en Madrid como en Barcelona, a finales del año 1962. Por desgracia, en este año 2024, definitivamente estamos viendo (y viviendo...), el final de las cabinas telefónicas en España...

En 1985, las cabinas sufren un “limpiado” de cara con su adaptación a la nueva imagen corporativa, cambiando su cartelería, por una adaptada al nuevo logotipo de la empresa que tenía apenas un año. Como curiosidad, en 1999, la planta instalada en la vía pública se situó en 66.889 terminales”.

Según podemos leer en un artículo del años 1928 de la **Revista Telefónica Española**: ***“Cualquier paseante de la calle a quien se le ocurra súbitamente telefonar a determinada persona puede hacerlo... en general, cualquier urgencia que nos suceda en la vía pública podemos resolverla mediante una estación telefónica de previo pago”.***

Como podemos leer en la web <https://telefonica100.com>, estos ejemplos serían: ***“las primeras de las casi 100.000 cabinas y teléfonos públicos que poblarían España durante un siglo, siendo testigos de la Historia, y de historias tristes y alegres, cómplices y guardianas de secretos, pero también en muchas ocasiones fueron las protagonistas de esas historias”.***

Por ello, y antes de su desaparición, bien merece la pena el análisis de las cabinas telefónicas, y de sus carteles.

Mostramos varios ejemplos de este primer modelo cabina (1962), con los cuatro carteles en los que podemos leer la palabra: **“TELÉFONOS”**.



Distintas fotografías del Archivo Histórico y Fotográfico de la Fundación Telefónica, e Internet.

Lo que nos resulta raro de la fotografía de la izquierda, es que en el interior de la cabina, podemos observar que hay dos teléfonos: el clásico de fichas negro, y otro que desconocemos, y que tal vez ya utilizara monedas de pesetes. No sabemos si pudiera tratarse de algún prototipo, que estuviera en pruebas en ese momento. En la web de los 100 años de Telefónica, figura cómo una fotografía de 1970 (no hay más datos...) pero nos resulta extraño... creemos que es bastante anterior.

Creemos que fueron muy pocas las cabinas que utilizaron en su cartelería el texto **“TELÉFONOS”**. Rápidamente, pasaron a utilizar el texto: **“TELÉFONO”** y **“TELÉFONO INTERURBANO”**, en función del tipo de llamada que se podría realizar desde cada tipo de cabina.



De este modelo, los carteles que encontramos, les había con dos textos distintos: **“TELÉFONO”** y **TELÉFONO INTERURBANO”**. Ambos con el color azul cobalto de fondo característico de la CTNE.



Distintas fotografías del Archivo Histórico y Fotográfico de la Fundación Telefónica.

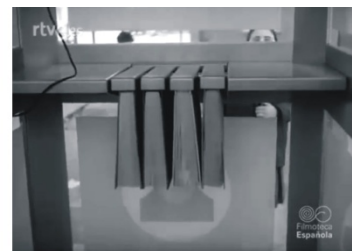
Estos primeros (Teléfono Interurbano y Teléfono, sobre fondo azul oscuro), llevaban tres metacrilatos distintos. Al fondo uno blanco. En medio, uno azul con las letras troqueladas. Y en su parte delantera, uno transparente, que servía para protegerlo de las inclemencias climatológicas, etc.



Fotografías del Archivo Histórico y Fotográfico Fundación Telefónica, y de Internet.



Cabinas telefónicas en San Blas



Fotogramas extraídos de un vídeo de la Filmoteca Nacional, emitido por RTVE, sobre una de las primeras cabinas que se instalaron en Madrid en los años 60', más concretamente en el Barrio de San Blas. Aparte del teléfono, iban equipadas en su interior, con lo que creemos que era una máquina expendedora de fichas, al igual que unas guías telefónicas urbanas.

A partir de los años 70', la rotulación de los carteles que iban en la parte superior de las cabinas, se cambiaron por otros totalmente distintos a los azules cobalto anteriores. De fondo son de color verde, con el anagrama y el texto en negro. Este tipo de carteles llevaban un logo que representa a un teléfono colgado, y en la posición dónde iría el disco, vemos lo que parece una especie de bola del mundo. Este tipo de logotipo, lo podemos ver reflejado en distintos documentos de la CTNE, desde mediados de los años 60, desde la creación de S.I.R.S. (Servicios de Información y Relaciones Sociales).

En función de si iba colocado en una cabina “grande” (Tipo: A) o en una semi cabina (Tipo: B), podemos apreciar dos tipos distintos de tipografía. En las semi cabinas (iban sujetas a la pared), sobre todo las vocales “e” y “o” se ven muy distintas en ambos carteles. Sobre todo la letra “o” parece como si tuviera “tumbada o aplastada” en una forma horizontal.



Cartel cabina “grande” tipo A.



Cartel semicabina tipo B.



Fotografías pertenecientes al Archivo Histórico y Fotográfico de la Fundación Telefónica, y de Internet.



Distintas fotografías del Archivo Histórico y Fotográfico de la Fundación Telefónica, e Internet.



Fotografías de semicabinas, pertenecientes al Archivo Histórico y Fotográfico de la Fundación Telefónica, y de Internet.

A partir de mediados de los años 80', con el cambio de logo por una T recta de puntos, las nuevas cabinas que se iban instalando, venían equipadas con un nuevo letrero. De este tipo, de la T recta, le podemos encontrar en dos acabados: fondo azul, letras y T de puntos, en blanco; y fondo blanco, letras en negro y la T de puntos verdes. Con el fondo azul, encontramos dos tipos de carteles. En el primer modelo figura la T de puntos, y la palabra: Teléfono. En el segundo modelo, algo posterior, figura la T de puntos, la palabra: Teléfono, y a mayores un anagrama con un auricular y dos dedos sujetando una moneda en acción de introducirla en el teléfono.

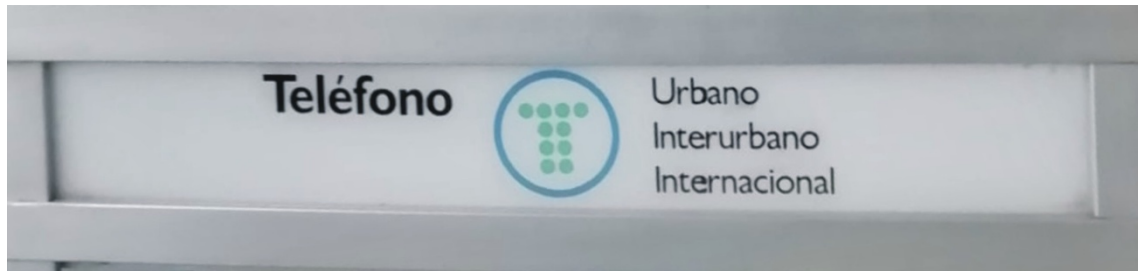


Distintas fotografías del Archivo Histórico y Fotográfico de la Fundación Telefónica, e Internet.



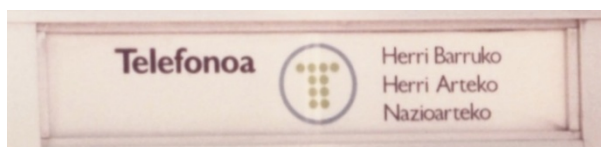
Semicabinas con este tipo de rotulación.

De estos años 80, también con el mismo tipo de cabinas, podemos encontrarlas con unos nuevos carteles, con la T recta, pero con el fondo en blanco.



Distintas fotografías del Archivo Histórico y Fotográfico de la Fundación Telefónica, e Internet.

De este modelo de la T recta de puntos (con fondo azul o blanco), creemos que a partir de 1985, en Cataluña, en la Comunidad Valenciana, y en Euskadi, las nuevas cabinas que se iban instalando, de los cuatro carteles que tiene cada cabina, dos de ellos (frontal y trasera) iban en castellano, y los otros dos (lateral izquierdo y derecho) en su lengua materna (Catalán, Valenciano, o Euskera).



Antigua cabina de teléfono en Sant Julià de Vilatorrada, fotografiada en 2019. PERE TORDERA

Distintas fotografías del Archivo Histórico y Fotográfico de la Fundación Telefónica, e Internet.

Y por último, de estos modelos denominados tipo A (cabina “cerrada”), a partir de los años 90’, se produce un nuevo cambio de logotipo, y por ende, las nuevas cabinas venía rotuladas con nuevos carteles, con un fondo azul, letras en blanco y un nuevo tipo de letra T, que la denominaron: dinámica.



Distintas fotografías del Archivo Histórico y Fotográfico de la Fundación Telefónica, e Internet.

.-RÓTULOS SEÑALIZACIÓN TRABAJOS EN EXTERIORES.

La actuación de trabajos en exteriores requería su señalización durante la realización de los mismos, siendo los mostrados a continuación, algunos de los utilizados por los Celadores y Empalmadores.

En la colección hemos podido incluir una nueva placa metálica “TELÉFONOS” de este tipo, a dos caras, con el fondo azul cobalto tradicional. Sus medidas aproximadas son: 59,5x19cm. Es todo un hallazgo, que gracias al compañero Tinoco he podido conseguir.

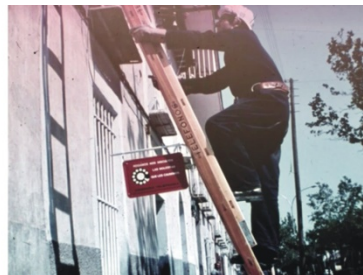


El formato grande de color rojo (60x30cm), o el azul, se situaba en las barandillas de protección (era obligatorio), alrededor de una cámara de registro, para señalizarla y tratar de evitar que los vehículos y viandantes pudiesen sufrir un accidente.



Fotografía del Archivo Histórico y Fotográfico de la Fundación Telefónica.

Las pequeñas (34,5x23cm), por su parte, se colgaban de un gancho de uno de los peldaños de las escaleras utilizadas por Celadores y Empalmadores durante sus trabajos en fachadas o postes, para que los peatones no pasaran por debajo de ellos, y evitar posibles accidentes, por tropiezos o caídas de material.



Trabajos en altura. Fotografías del Archivo de Salud Laboral de la CTNE.

A continuación podemos observar mucho mejor, las diferencias entre el cartel de chapa habitual, y la del cartel metálico reflectante que tenemos en nuestra colección:



La última adquisición de carteles de esta temática, ha sido este cartel cuyo soporte es de hierro, pintado a una sola cara (34,5cm de ancho, por 22,5cm de alto, por 1mm de grosor), y que no habíamos visto, hasta ahora, ningún otro similar...



.-CARTELES FUERA DE LA COLECCIÓN.

Y para terminar, mostramos otra serie de carteles curiosos, que para mi desgracia no forman parte de mi colección. El primero se puede encontrar en casetas de regeneradores de cables coaxiales (por ejemplo, en Asturias aún se ven bastantes). El segundo, según referencias, es metálico con fondo en metacrilato, y estaba instalado junto un teléfono público, en un locutorio de un hospital de Madrid.



Tenemos otros cinco ejemplos de carteles y rótulos luminosos, también, en su mayoría, difíciles de conseguir:

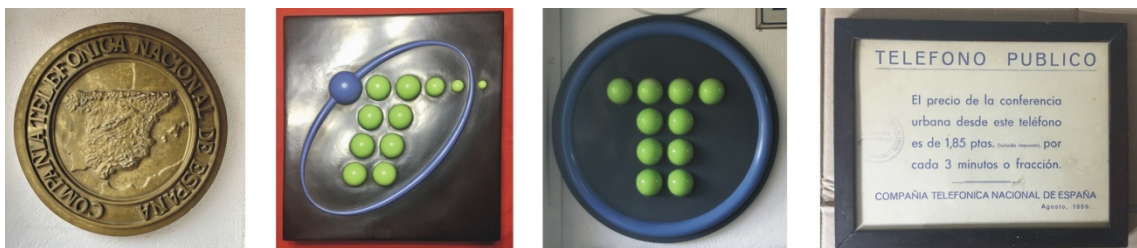
Los dos primeros, son: uno (del compañero Javier María), con instrucciones de cómo utilizar un teléfono público de fichas; y el otro, indicaciones para saber de antemano el precio por minutos que tenían en el año 1962, las conferencias urbanas.

El de la CTNE, rarísimo, es de latón, y tiene forma de rombo. Mide unos 50x50cm. Creemos que se utilizaba como plantilla para pintar sobre distintas superficies (puertas, regeneradores coaxial, etc....) el símbolo o logo de la CTNE.

Finalmente dos rótulos luminosos de “Telefónica” y “Telefónica Movistar”, uno de finales del siglo XX y el otro de comienzos del siglo XXI.



Pero como siempre decimos, este es un “documento que está vivo”, siempre abierto a nuevas incorporaciones con respecto a actualizaciones anteriores. En este medio tiempo desde la revisión de septiembre de 2023, hemos podido incorporar tres nuevas placas (una de hormigón, y dos de fibra de vidrio) y un cartelito con los precios de las llamadas urbanas desde un teléfono público, de 1959.



.-RÓTULOS PROPIEDAD DE TELEFÓNICA.

Con motivo del centenario de la creación de la CTNE (recordamos: 19 de abril de 2024), Telefónica a través de las redes sociales: Tik Tok, X (anteriormente conocida como Twitter), y YouTube, ha ido publicando distintos vídeos, en los que nos muestra parte del magnífico patrimonio que tiene guardado en distintos almacenes en la Comunidad de Madrid.

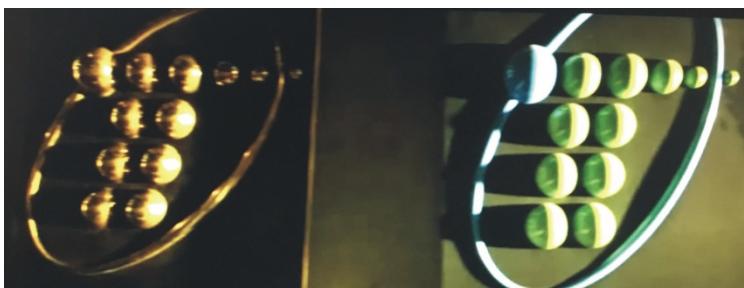
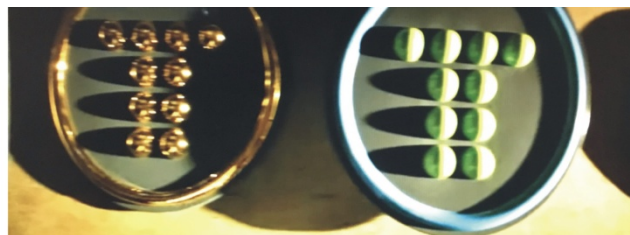
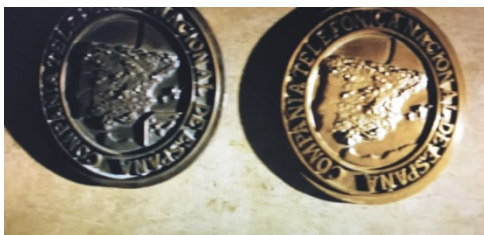
Es de agradecer, que aunque sea en pequeñas pinceladas, comparta con todos nosotros parte del material que tiene almacenado.

A continuación mostramos distintas fotogramas de los tres videos, relacionados con la temática de los rótulos antiguos de la CTNE.





Las compañeras Reyes Esparcia y Sandra Gutiérrez, nos muestran, a través del canal de YouTube de Telefónica, en marzo de 2024, algunos de los distintos carteles que tiene guardados la Compañía en un almacén en Móstoles (Madrid). El enlace para poder visualizarlo es el siguiente: <https://www.youtube.com/watch?v=4ziUqu6TVck>



Fotogramas de los distintos carteles y placas CTNE, que salen en el video del canal de YouTube de Telefónica.

.-ANHELOS Y DESEOS.

Este apartado sería muy amplio, porque serían aún muchos los rótulos que faltarían en mi colección y que me encantaría tratar de conseguirlos... Pero resumiendo, hay siete "prioridades". De cuatro, que hemos mencionado en apartados anteriores, serían algo así como encontrar el "santo grial". Pero siendo realistas: prácticamente imposibles de conseguir.

1º Rótulo luminoso "TELÉFONOS".

2º Rótulo luminoso "TELEFONEMAS".

3º Cartel de cabina telefónica "TELÉFONO INTERURBANO".

4º Placa esmaltada: "Estación Telefónica Interurbana", que como hemos visto anteriormente, una de ellas estuvo colocada en Sama de Langreo (Asturias).



Distintas fotografías del Archivo Histórico y Fotográfico de la Fundación Telefónica, e Internet.

Y los otros, serían estos tres rótulos "TELÉFONO PÚBLICO". Pero unos..., porque serán casi imposible conseguirlos: el de "TELÉFONO PÚBLICO" esmaltado con flecha indicativa de dirección, no he visto nunca ninguno físicamente... solo en la Revista Telefónica Española de 1926. El otro, en de material en plástico o metacrilato, solo lo he visto en el Archivo Fotográfico de la CTNE. Y por último, el del cartel de bronce "TELÉFONO PÚBLICO" sí está a la venta, pero su elevado coste económico, de momento... me impide comprarlo. Me tendré que conformar con verlos en fotografías en espera, que la diosa fortuna se vuelva a cruzar de nuevo en mi camino... y quién sabe si en la próxima revisión del artículo, alguno de ellos, pudieran estar ya en mi colección...



Distintas fotografías del Archivo Histórico y Fotográfico de la Fundación Telefónica, e Internet.

Ante la falta de originales, que por nuestra desgracia (casi) con seguridad nunca encontraremos..., como decía en anteriores apartados: me he tenido que conformar con unas buenas reproducciones de placas esmaltadas. Pero que no dejan de ser eso: solo unas buenas réplicas..., en espera que, ojalá algún día, pudiera llegar a conseguir alguno de los originales...



Placas esmaltadas nuevas, reproducciones de antiguas placas esmaltadas de la CTNE.



Placa esmaltada nueva, reproducción de una antigua placa esmaltada de la CTNE.



Placas esmaltadas nuevas, reproducciones de antiguas placas esmaltadas de la CTNE.

.-RESUMEN Y CONCLUSIONES.

Todo lo anterior es un reflejo de la evolución de un mundo, para mí, fascinante que nos traslada, a través de nuestros recuerdos y vivencias, por las distintas épocas de nuestra vida, vinculadas a la evolución de CTNE a Telefónica y que, a su vez, constituye un recuerdo histórico.

Para los que nos gusta el mundo de las Telecomunicaciones, sobre todo en sus primeros albores, este tema de los rótulos sigue abierto a nuevos descubrimientos en cualquier rincón del territorio nacional.

Sin ir más lejos, tres de mis últimas incorporaciones, y probablemente las más escasas y raras, aparecieron de una manera casual.

La primera es un cartel esmaltado “TELÉFONOS” a doble cara. Lo encontré abandonado, en un corral de un pequeño pueblo de Soria. Su vista me creó un “subidón” de adrenalina... “Era una pieza casi única..., completa y bastante bien conservada”

La segunda, la de “CONFERENCIAS, TELEFONEMAS, RECLAMACIONES”, aún si cabe, más rara y difícil de conseguir, estaba tirada (literalmente), con bastantes desperfectos, en el descampado de un antiguo almacén de materiales de construcción en Barcelona...

Y la tercera, ese cartel luminoso a dos caras “TELÉFONOS”, encontrado en un almacén en Santutxu (Bilbao), es un hallazgo, del que por suerte ya hemos podido averiguar que fue propiedad en su día de la CTNE. ¡¡¡Es muy especial y que sepamos, prácticamente (casi) único en este estado!!!!



¿Quién sabe, lo que nos queda aún por descubrir...? Yo camino siempre mirando con ojo avizor, todos los rincones de pueblos, almacenes, chatarrerías, desguaces... en busca del ansiado cartel que aún no tengo.

Esta búsqueda se ha agudizado, más aún, al descubrir en el artículo ya citado de la Revista Telefónica Española, de abril de 1926, una serie de carteles que no tengo en mi colección, y cuya incorporación sé que va a ser muy difícil... ¡¡ Soñar es gratis...!!

Espero que este estudio contribuya a poner en valor histórico una parte del patrimonio del servicio telefónico en España.

Enrique Magdaleno González

NOTA.: Agradezco enormemente a mi querido amigo Luis F. Méndez, su colaboración, y sus pinceladas a este estudio. Igualmente quiero agradecer muchísimo sus aportaciones a la colección y su colaboración, a Juanjo Cosialls. Al igual que a distintos miembros (Amalio, Julio, Fran, Antonio, Marcos, Tinoco, Javier, Carlos, y un largo etcétera...) de los grupos de coleccionistas de telefonía antigua y vehículos antiguos de la CTNE: "OTRO SALDRÁ" y "SALVAR EL BARREIROS", por su colaboración y cesión de algunas fotografías particulares. Igualmente, agradecer su colaboración a Fernando de Córdoba, Adri Vélez, José Luis Méndez Ruiz y José Ángel Niño Martínez, por facilitar importante información y por sus aportaciones fotográficas.

Debo citar también, tanto al Archivo Histórico y Fotográfico de Telefónica, como el de Patrimonio Tecnológico de la Fundación Telefónica, por permitir acceder a su fabuloso Archivo Fotográfico, que ha contribuido, de forma muy especial, a poder documentar este trabajo.