



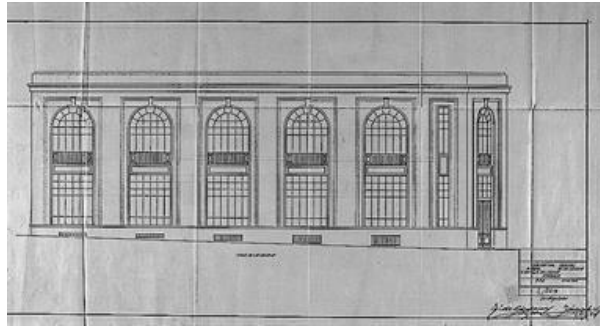
Visita a la Central de M/Delicias



Construida en su primera fase entre diciembre de 1926 y abril de 1928 por los arquitectos Ignacio de Cárdenas Martín y José María de la Vega Samper.

Cárdenas, además de diseñar la sede de Gran Vía, también fue **jefe de la Sección de edificios de la Telefónica** de finales de los años 20 y 30 del siglo pasado. Este departamento se hizo cargo de construir nada menos que 42 centrales en tiempo récord, lo que suponía un impresionante trabajo de organización y coordinación llevado a cabo por un arquitecto que había terminado sus estudios el mismo año en que fue contratado por Telefónica.

Planos



Fuente: COAM Colegio Oficial de Arquitectos de Madrid



"El mismo aspecto fabril tiene la central "Delicias", destinada a atender a la población e industrias de la zona sur de Madrid. De partida ya se sabía que el crecimiento iba a ser muy importante, como así ocurrió. Es posible que por ello los autores escogieran el estilo Chicago, como en la recién terminada ampliación de Hermosilla o la coetánea central de Pamplona. En este tipo de centrales, alejadas del centro urbano histórico, la inversión en aparato representativo se reducía mucho. La decoración de "Delicias" se limita a la entrada principal y al óculo, que aparece también en la subcentral de El Grao de Valencia. "Delicias" fue una obra de acusada modernidad en la línea funcionalista que se seguía en las construcciones contemporáneas de Estados Unidos y Canadá. Se pudo ir ampliando con facilidad en diferentes etapas históricas y sigue siendo una de las principales centrales de Telefónica en Madrid ochenta años después".

Fuente: tesis doctoral Francisco Javier García Algarra (*De Gran Vía a Distrito C. El patrimonio arquitectónico de Telefónica*, 12/2011)

Las obras

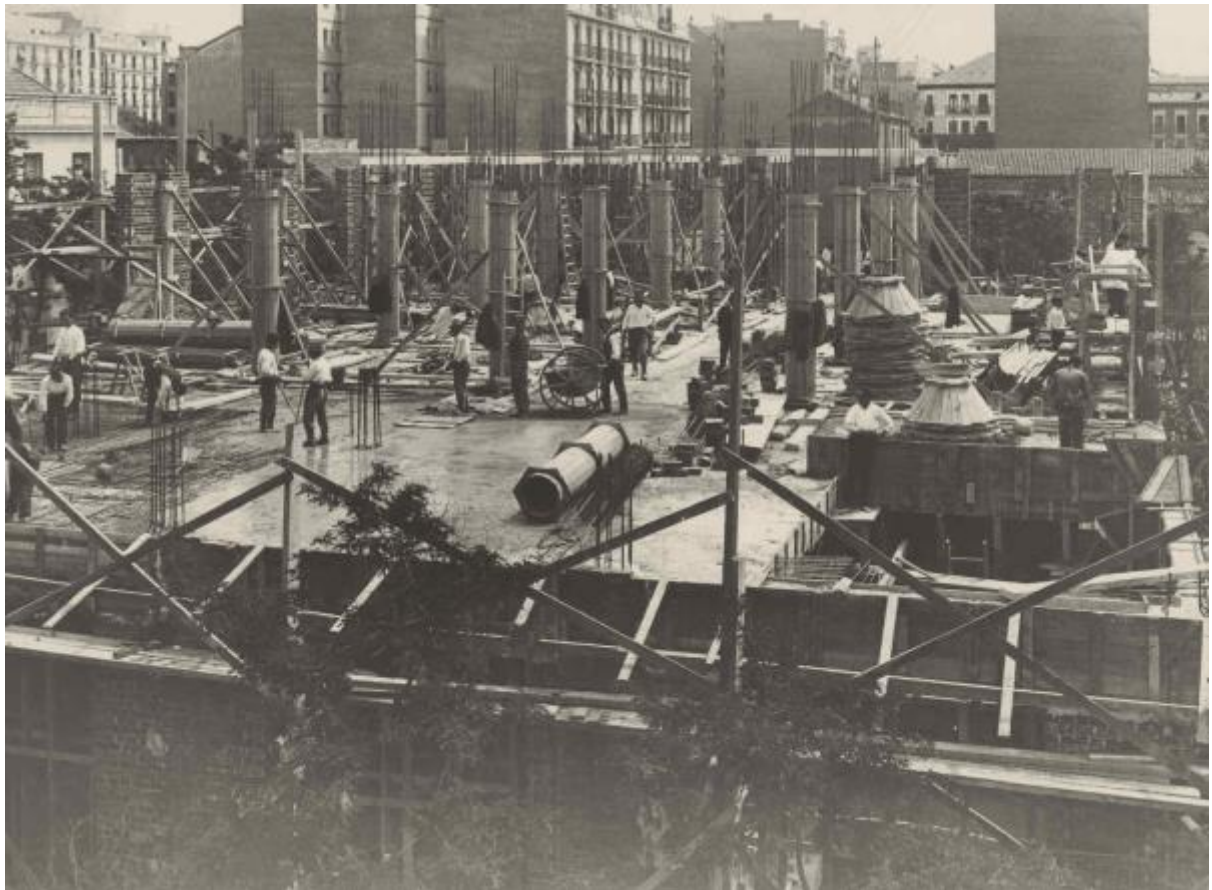


"La Revista Telefónica Española proclamaba con orgullo la rapidez con la que se construyó ya que las obras empezaron en diciembre de 1926 y concluyeron en abril de 1928. Este plazo de ejecución, tan reducido y homologable al de las centrales norteamericanas, era resultado del diseño funcional del conjunto, la pericia adquirida en los trabajos de hormigonado y la organización general de las obras...

... "Delicias" fue una obra de acusada modernidad en la línea funcionalista que se seguía en las construcciones contemporáneas de Estados Unidos y Canadá....

... Se pudo ir ampliando con facilidad en diferentes etapas históricas y sigue siendo una de las principales centrales de Telefónica en Madrid ochenta años después. Sin embargo, si se atiende solo a su aspecto exterior, es fácil caer en la tentación de calificar esta construcción como tradicionalista"

....





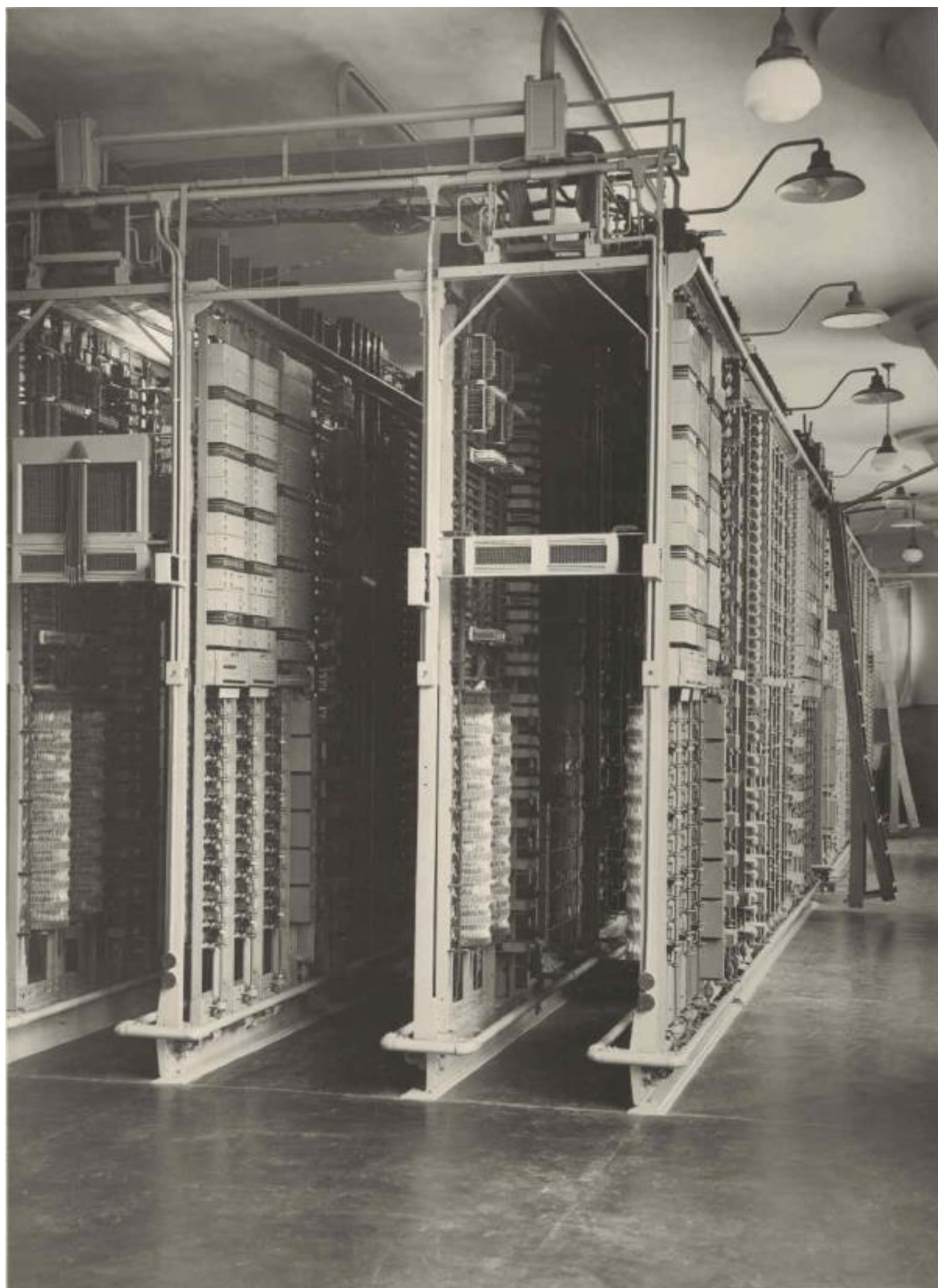


El interior



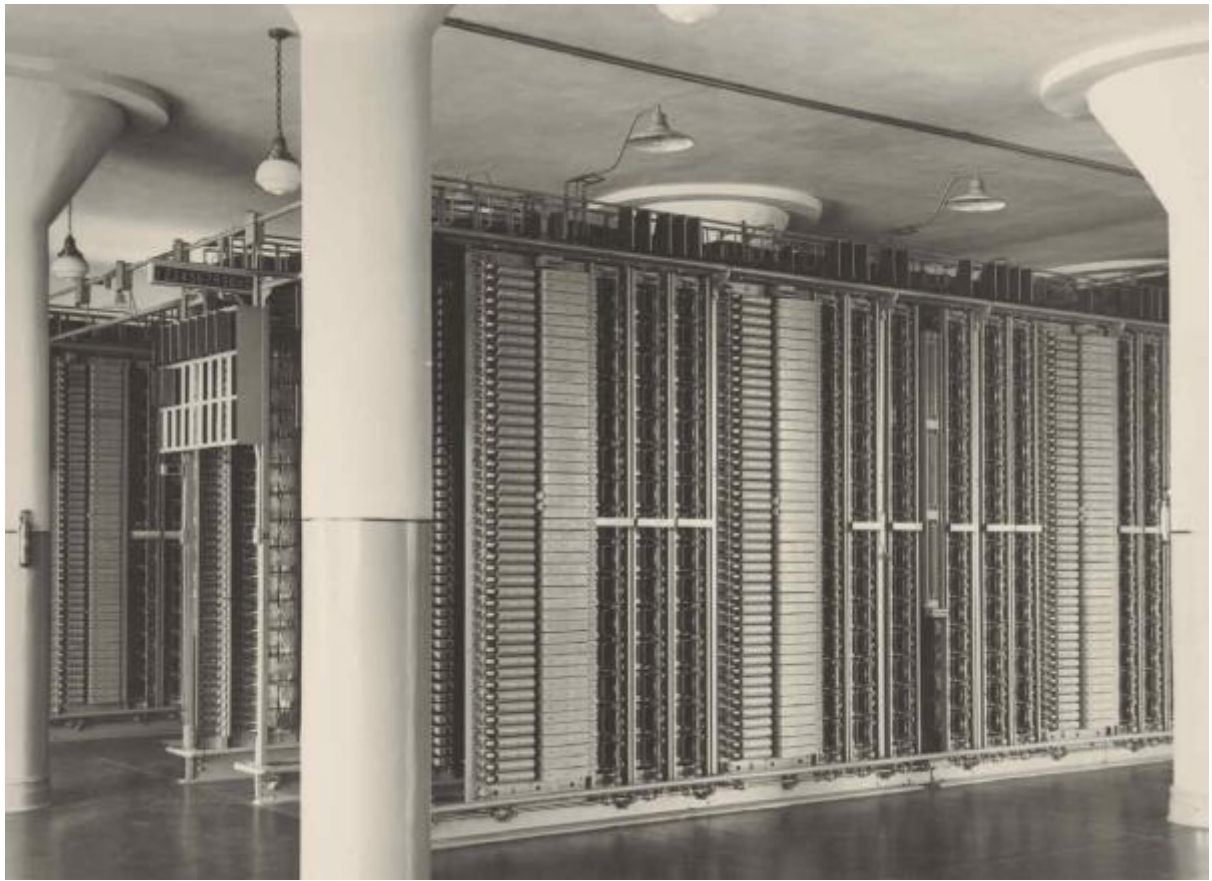
"En este tipo de centrales, alejadas del centro urbano histórico, la inversión en aparato representativo se reducía mucho. La decoración de "Delicias" se limita a la entrada principal y al óculo, que aparece también en la subcentral de El Grao de Valencia. "

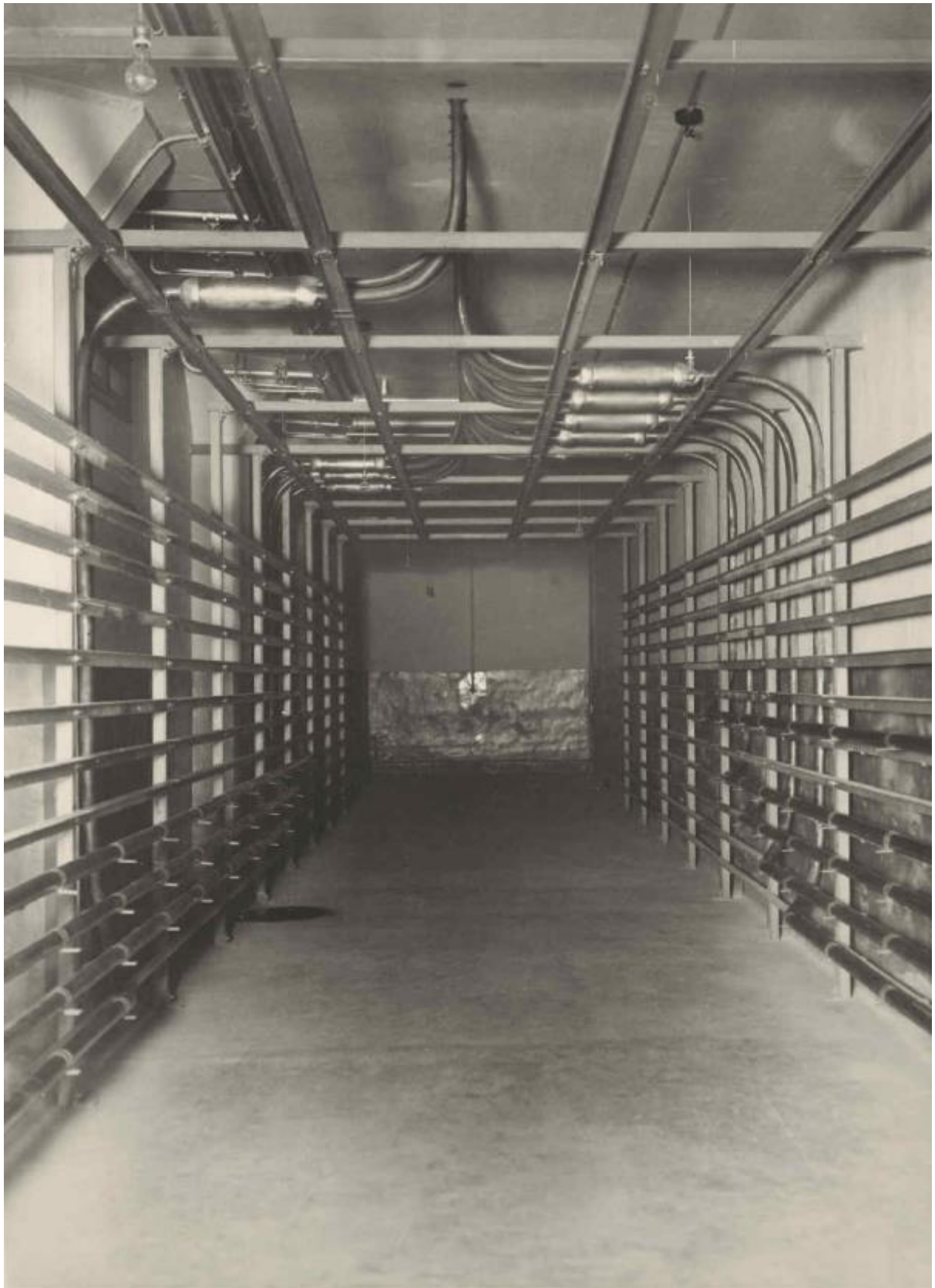














Ampliaciones



- 1ª Ampliación y reforma interior: José María de la Vega Samper , Paulino J. Gayo Notario: 1945 (P y Co) y 1951 (P) 1952 (Co).
- 2ª Ampliación: Francisco Riestra Limeses : 1960-1965 (s.i.).
- 3ª Ampliación: Francisco Riestra Limeses , Javier Gutiérrez Marcos : 1976 (P) 1978-1979 (O).
- 4ª Ampliación (nuevo edificio): Francisco Javier Esteban Martín, Álvaro Llano Cifuentes , José Antonio Galea Fernández: 1986 (1º P) 1988 (2º P) 1988-1991(O)





La primera central, que fue edificada por Ignacio de Cárdenas, arquitecto de Telefónica, y José María de la Vega sobre la esquina de la calle Batalla del Salado con Delicias, presentaba las siguientes características básicas: planta rectangular con acceso sobre el chaflán y comunicaciones y servicios en el ángulo opuesto; cuatro fachadas, dos a calles y dos al interior de la parcela, y tres plantas, semisótano para instalaciones, baja con oficinas y locutorio público y principal para equipo automático; estructura de soportes cilíndricos de hormigón armado, capiteles tronco-cónicos y losas armadas en forjados; fachadas con ventanales cuadrados, recercados de piedra de Novelda, agrupados en las dos plantas y separados por estrechas franjas verticales de ladrillo, sobre el zócalo de granito que ocupa el semisótano, simplificando los alzados inicialmente propuestos; y entrada sobre el chaflán señalada con un óculo.

En 1945, Gayo y de la Vega elevan una planta, proyectada como ático singular rematado con cornisa moldurada en piedra, historicista, pero ejecutada miméticamente a la original, y en 1952 adaptan el interior a los nuevos equipos.

En la década de 1960, Riestra amplía en extensión, con un edificio que ocupando todo el frente de Batalla del Salado vuelve a Pedro Unanue, manteniendo el fondo edificado y dejando un patio intermedio, además de la altura de plantas, tamaño y posición de huecos y tratamiento de fachadas. También se traslada el acceso, centrándolo sobre la fachada a Batalla del Salado.

Entre 1978 y 1979 Riestra y Gutiérrez Marcos realizan una nueva ampliación, consistente en la adición de una planta en ladrillo visto sobre todo el conjunto, que mantiene tamaño y posición de huecos sobre la línea de cornisa.

Finalmente, entre 1988 y 1991, proyectado por Esteban, Llano y Galea, se construye un nuevo edificio sobre el solar restante, una franja entre Delicias y Pedro Unanue, con planta en C adosada a la edificación preexistente y dos núcleos de comunicación vertical, uno sobre cada fachada. En contraste con el conjunto anterior, sus características formales y materiales responden a diferentes parámetros arquitectónicos, pero se integra sin rivalizar. Sus fachadas juegan con grandes huecos

cuadrados, donde se insertan rejería, instalaciones, acristalamiento de pavés y paños de ladrillo aplantillado, con notable relación hueco-macizo y destacable ático de remate.

Fuente: COAM Colegio Oficial Arquitectos de Madrid

Para ampliar información



- [Exposición Ignacio de Cárdenas en Fundación Telefónica](#)
- [Fondo fotográfico Fundación Telefónica](#)
- [“De Gran Vía al Distrito C: el patrimonio arquitectónico de Telefónica” Javier García Algarra, Tesis Doctoral](#)
- [Central Telefónica de Delicias, base datos del COAM, Colegio Oficial de Arquitectos de Madrid](#)
- [Web historiatelefonica.com](#)

Programa Superior “Arquitectura y Tecnología de la Red de Conectividad, Núcleo y Control”.

Escuela *de Excelencia Técnica*
Telefónica