



SOBRE EL GÓNDOLA Y SUS COLORES

SOBRE GÓNDOLAS Y SUS COLORES

ÍNDICE

	PAG PDF	PÁGINA
RESUMEN EJECUTIVO.....	5	1
TIPOS DE TELÉFONOS GÓNDOLA.....	7	3
INTRODUCCIÓN.....	7	3
1.- TELÉFONOS GÓNDOLA DE DISCO.....	7	3
1.1.-CÓDIGOS DE TELÉFONOS GÓNDOLA.....	7	3
1.1.1.-TELÉFONOS DE MESA:CON TRASERA DE ZAMAC Y PLACA DE CIRCUITO MYLAR.....	8	4
1.1.2.-TELÉFONOS DE MESA:CON TRASERA DE CHAPA ESTAMPADA Y CIRCUITO RÍGIDO.....	8	4
1.1.3.-TELÉFONOS DE PARED: CON TRASERA DE CHAPA ESTAMPADA Y CIRCUITO RÍGIDO..	8	4
1.1.4.-TELÉFONOS DE MESA/PARED:CON TRASERA DE PLÁSTICO Y CIRCUITO RÍGIDO.....	9	5
1.2.-LOS COLORES EN LOS CÓDIGOS.....	10	6
1.2.1.-LOS PRIMEROS COLORES DE LOS GÓNDOLAS.....	11	7
1.2.2.-LOS COLORES PARA LOS TELÉFONOS DE EXPORTACIÓN.....	14	10
1.2.2.1.-COLORES EN EL MERCADO ALEMÁN.....	16	12
1.2.2.2.-COLORES SIN IDENTIFICACIÓN DE PAÍS.....	16	12
1.2.2.3.-COLORES EN EL MERCADO USA.....	16	12
1.2.2.4.-COLORES EN EL MERCADO DE AUSTRALIA.....	17	13
1.2.2.5.-COLORES EN EL MERCADO DE JAPÓN Y OTROS MERCADOS.....	17	13
1.2.2.6.-COLORES EN EL MERCADO DE SUECIA Y OTROS MERCADOS.....	18	14
1.2.2.7.-COLORES EN EL MERCADO INGLÉS.....	18	14
1.2.2.8.-LA ILUMINACIÓN Y SU EFECTO EN LOS COLORES.....	18	14
1.2.2.9.-RESUMEN DE COLORES EN LOS TELÉFONOS DE EXPORTACIÓN	19	15
1.3.-LOS TELÉFONOS GÓNDOLA PARA CTNE.....	20	16
1.3.1.-MODELOS Y COLORES.....	21	17
1.3.2.-IDENTIFICACIÓN DE LOS TELÉFONOS GÓNDOLA PARA CTNE.....	23	19
1.3.3.-RESUMEN DE COLORES DE TELÉFONOS GÓNDOLA USADOS POR CTNE.....	23	19
1.4.-TELÉFONOS GÓNDOLA PARA EXPORTACIÓN.....	24	20
1.4.1.-TELÉFONOS GÓNDOLA PARA MERCADOS DIVERSOS.....	28	24
1.4.1.1.-TELÉFONOS GÓNDOLA ENCONTRADOS EN ALEMÁNIA.....	28	24
1.4.1.1.1.-TELÉFONO GÓNDOLA DE 1970.....	28	24
1.4.1.1.2.-TELÉFONO GÓNDOLA POSTERIOR A 1978.....	28	24
1.4.2.-TELÉFONOS GÓNDOLA DE EXPORTACIÓN PARA PAÍSES NO IDENTIFICADOS.....	29	25
1.4.3.- TELÉFONOS GONDOLA PARA JAPÓN.....	29	25
1.4.3.1.-COLORES IDENTIFICADOS.....	31	27
1.4.3.2.-DIFERENCIAS CON EL FABRICADO PARA ESPAÑA.....	32	28
1.4.3.2.1.-DISCO.....	32	28
1.4.3.2.2.-CONECTOR.....	32	28
1.4.3.2.3.-EMPAQUETADO.....	33	29
1.4.3.3.-TELÉFONO GÓNDOLA ROJO.....	33	29
1.4.3.4.-TELÉFONO GÓNDOLA AZUL.....	34	30
1.4.3.5.-COLORES IDENTIFICADOS.....	34	30
1.4.4.-TELÉFONOS GÓNDOLA PARA EL MERCADO USA.....	35	31
1.4.4.1.-ANTECEDENTES.....	35	31
1.4.4.2.-COLORES DE TELÉFONOS ENCONTRADOS.....	35	31
1.4.4.2.1.-COLOR G.....	35	31
1.4.4.2.2.-COLOR V.....	38	34
1.4.4.2.3.-COLOR X.....	39	35
1.4.4.2.4.-COLOR U.....	40	36
1.4.4.2.5.-COMENTARIO.....	40	36
1.4.4.2.6.-COLORES IDENTIFICADOS.....	40	36
1.4.4.3.-TELÉFONOS GÓNDOLA FORRADOS EN CUERO	41	37
1.4.4.3.1.-COLORES DEL FORRO DE CUERO.....	41	37
1.4.4.3.2.-COLORES ENCONTRADOS.....	45	41

2.-TELÉFONOS GÓNDOLA DE TECLADO.....	46	42
2.1.-TECLADOS DECIMALES PARA LOS GÓNDOLAS.....	46	42
2.2.-MUESTRA PARA EVALUACIÓN POR CTNE	48	44
2.3.-TELÉFONOS PARA EXPORTACIÓN.....	50	46
2.3.1.-USA.....	50	46
2.3.1.1.-CÓDIGO CA 1608 AOA.....	51	47
2.3.2.-AUSTRALIA.....	54	50
2.3.2.1.-COLORES IDENTIFICADOS.....	57	53
2.3.3.-JAPÓN Y OTROS MERCADOS.....	57	53
2.3.3.1.-COLORES IDENTIFICADOS.....	60	56
2.3.4.-SUECIA Y OTROS MERCADOS.....	61	57
2.3.4.1.-COLORES IDENTIFICADOS.....	65	61
2.3.5.-INGLATERRA.....	65	61
2.3.5.1.-CONCLUSIONES.....	68	64
2.3.5.2.-COLORES IDENTIFICADOS.....	68	64
2.4.-¿TELÉFONO GÓNDOLA TIPO SUECIA PARA CTNE?.....	68	64
2.5.-TELÉFONOS GÓNDOLA DE TECLADO PARA ITT-CORINTH (USA).....	69	65
AGRADECIMIENTOS.....	69	66
ANEXOS.-	71	67
ANEXO I.-INFORMACIÓN PRELIMINAR.-GÓNDOLA DE TECLADO.-MANUAL DEL CELADOR.....	75	71
ANEXO II.-INSTRUCCIONES DE MANEJO DEL APARATO TELEFÓNICO GÓNDOLA MARCADOR AUTOMÁTICO DECIMAL DE 10 NÚMEROS.- SUECIA.....	81	77
ANEXO III.-DISPOSITIVO PARA EL MONTAJE EN PARED DEL TELÉFONO GÓNDOLA TIPO SUECIA-----	85	81

SOBRE GÓNDOLAS Y SUS COLORES

Coordinación y preparación: LUIS F. MÉNDEZ

Colaboración Técnica: JUAN CARLOS PRIETO y JOSÉ LUIS CASADO

Colaboración de material: FERNÁNDO ARMÁRIO, ENRIQUE MAGDALENO, JULIO POLO Miembros del colectivo ¡OTRO SALDRÁ!

RESUMEN EJECUTIVO.

Las inquietudes dentro del colectivo OTRO SALDRÁ sobre los teléfonos GÓNDOLAS y sus colores generó un intercambio de fotos, mensajes e informaciones que, por su interés, motivaron la preparación de este trabajo.

La falta de información de CTNE y CITESA sobre estos temas obliga a recurrir a la evidencia real del análisis del material disponible.

Por ello, las conclusiones que se obtienen, están limitadas a la evidencia de datos sin que, en muchos casos las conclusiones puedan ser completas, pero si concluyentes sobre el material analizado.

Al objeto de tratar de canalizar y poner todas estas aportaciones en un formato coherente, al igual que en otras ocasiones, he tomado la Iniciativa de acometer este trabajo para que, todo el esfuerzo realizado quede recogido y, hasta donde ha sido posible, cerradas las interrogantes planteadas.

Aunque los colores de los teléfonos Góndola se limitaban a cuatro para el mercado de CTNE/TELEFÓNICA, la aparición de teléfonos GÓNDOLA procedentes de muestras de CITESA para mercados de exportación, así como productos reales del mismo que, por diversas manos, han llegado a miembros del grupo OTRO SALDRÁ!, han sido los gérmenes de este trabajo.

En la vida de los teléfonos GÓNDOLA, se pueden establecer los siguientes hitos:

1966.- CITESA Presenta a CTNE el teléfono GÓNDOLA y recibe un primer pedido de 70.000 unidades

1968.-CTNE comienza la instalación de los teléfonos GÓNDOLA.

1973.-Sustitución de la bombilla incandescente que iluminaba el disco mediante una fuente de alimentación externa por un diodo LED, alimentado directamente por la línea telefónica. (Desarrollo de CITESA).

1980.- Sale al mercado la versión con teclado.

1982.-Cambio de la base de zamac por una de chapa estampada.

1983.-Cambio del circuito impreso de mylar por uno de fibra de vidrio.

1983.-Cambio de la base de chapa estampada por una base de plástico inyectado.

1983.-Cambio del timbre por un resonador piezocerámico.

Estos hitos reflejados en los teléfonos producidos en las diferentes épocas, fueron introducidos en la producción de CITESA, tanto para CTNE como para el mercado exterior.

Debe señalarse que los mercados fuera del de CTNE, con condiciones muy específicas, siempre se han caracterizado por una fuerte competencia con otros fabricantes de teléfonos siendo, generalmente el precio, y por supuesto su calidad y fiabilidad, avaladas por los grandes mercados locales, las claves para conseguir pedidos.

Por ello, el precio siempre ha estado ligado al volumen y de ahí que los teléfonos ofrecidos por CITESA para el mercado exterior fuesen los mismos que, en cada momento, tanto en colores como en características técnicas, adaptando solo aquellos parámetros (equivalentes de referencia básicamente) requeridos por el cliente.

Por lo que se refiere a los colores, CTNE estableció en 1966, los colores de referencia que se indican a continuación, siendo la letra del color la segunda letra del código NNNN-LLL (N=Número, L= letra)

LETRA	COLOR	LETRA	COLOR
N	Gris claro	R	Amarillo claro
O	Blanco marfil	S	Azul
P	Verde claro	T	Rojo

Q Negro

Posteriormente, en 1971, se cambió la letra del ROJO, inicialmente T, por la U, quedando el cuadro definitivo como sigue.

LETRA	COLOR
N	Gris claro
O	Blanco marfil
P	Verde claro
Q	Negro
R	Amarillo claro
S	Azul
T	Rojo (hasta 1971)
U	Rojo (desde 1972)



Como puede apreciarse, la hora de comercializar los teléfonos GONDOLA CTNE solo ofertó cuatro colores:

ROJO,
AZUL,
VERDE
BLANCO MARFIL

CITESA, como ya se ha dicho, ofertó como productos de exportación, según folleto incluido en el punto 6, los colores anteriores, con excepción del NEGRO, si bien la prioridad siempre se orientó a los cuatro comercializados para CTNE (aumento de masa crítica).

A la hora de comercializar los teléfonos en USA se introdujeron dos colores nuevos, el MARRON, tan característico de los teléfonos USA y el BLANCO también muy frecuente en ese mercado.

Estos colores más los 6 anteriormente indicados constituyeron la lista de colores ofrecidos por CITESA a los mercados de exportación como muestran los diferentes prototipos de Ingeniería.

La aparición en el mercado de la versión con TECLADO en lugar de disco, abrió nuevas vías de comercialización en diversos países , dando lugar a la aparición de nuevos colores.

Suecia con sus especificaciones muy específicas solicito colores conocidos, pero más brillantes, así como el GRIS PLOMO.

La utilización del color GRIS PLOMO para el mercado sueco amplió la gama de colores a ofertar en el mercado de exportación.

Después de un análisis exhaustivo de todos los teléfonos de los que se han encontrado unidades reales o fotografías aparecidas en portales de internet, se concluye este resumen con el listado de colores identificados y los países específicos en los cuales se utilizaron, sin que ello quiera decir que fueron los únicos....

Como resumen del análisis realizado, con las muestras e información disponible, los colores identificados han sido:

COLOR	LETRA		COLOR	LETRA
Gris Plomo	C		Azul	S
Gris Plomo	D		Rojo	T
Blanco marfil	F		Rojo	U
Beige claro	G		Blanco	V
Gris Claro	N		Marrón	X
Blanco marfil	O		Beige	103
Verde claro	P		Gris Plomo	104
Negro	Q		Rojo	105
Amarillo claro	R		Azul	106

TIPOS DE TELÉFONOS GÓNDOLA

INTRODUCCIÓN

Al objeto de sistematizar el análisis de la evolución de los teléfonos GÓNDOLA y sus colores, se ha planteado este estudio en base a su operatividad, que se corresponde, de alguna manera, con la evolución tecnológica.

Siguiendo esta evolución tecnológica nos encontramos con dos modelos claramente diferenciados :

TELÉFONOS GÓNDOLA DE DISCO

TELÉFONOS GÓNDOLA DE TECLADO

La existencia de dos mercados diferentes, CTNE y EXPORTACIÓN, cada uno con su peculiaridad, introduce una segunda variante en ese análisis en el que, en el caso de la exportación hay que tener en cuenta las peculiaridades de cada país.

1.-TELÉFONOS GÓNDOLA DE DISCO.

Los primeros teléfonos GÓNDOLA de disco fueron una copia de la versión americana, ya disponible en el mercado.

Ello requirió que CITESA crease una nueva línea de fabricación introduciendo procesos nuevos tales como inyección de zamac, soldadura por ola para circuitos sobre placa de mylar, etc. que requirieron importantes desembolsos y formación de su personal.

Pronto comenzaron las presiones de CTNE para reducir los precios lo cual dio lugar a evoluciones varias en los procesos de fabricación siendo una de las más importantes el cambio del material de la base, por lo que, a efectos de una primera clasificación en el tiempo, se muestra la misma en base a los materiales utilizados para su fabricación:

- ZAMAC
- CHAPA ESTAMPADA
- PLÁSTICO

1.1.- CÓDIGOS DE TELÉFONOS GÓNDOLA DE DISCO.

Partiendo del diseño inicial, al igual que en el caso del HERALDO diversas circunstancias, se desconocen los criterios seguidos, se produce una evolución de los códigos de los teléfonos GONDOLA, que, basada en una evolución numérica, pueda considerarse ligada a la evolución tecnológica/ cronológica.

Con independencia de otros elementos internos, la observación de las traseras de los teléfonos evidencia los cambios en las mismas, ZAMAC, CHAPA ESTAMPADA Y PLÁSTICO.

Los códigos identificados son:

1.1.1.- TELÉFONOS DE MESA: CON TRASERA DE ZAMAC Y PLACA DE CIRCUITO MYLAR



5544

8038

1.1.2.- TELÉFONOS DE MESA: CON TRASERA DE CHAPA ESTAMPADA Y CIRCUITO RÍGIDO



APA-8079



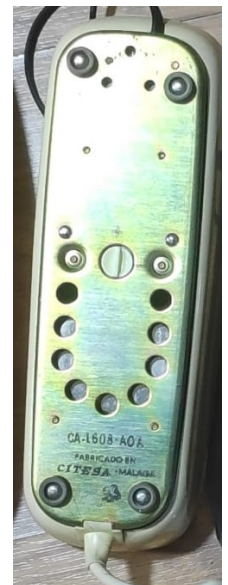
APA-8097



APA-8121



APA 8137



CA-1608

1.1.3.- TELÉFONOS DE PARED: CON TRASERA DE CHAPA ESTAMPADA Y CIRCUITO RÍGIDO

En enero de 1980, CITESA , de acuerdo con CTNE pone en el mercado los teléfonos Góndola de pared.

Los primeros tenían, al igual que los de mesa, la trasera metálica, de chapa estampada.

Una reducción de coste cambió la misma por una trasera de plástico inyectado. Este cambio no afectaba a la estabilidad del teléfono ya que , al estar fija a la pared, no tenía el problema del peso que requerían los de mesa para no ser arrastrados fácilmente por el cable del microteléfono.



8005



8039



APA-8080



APA-8120

1.1.4.- TELÉFONOS DE MESA/PARED: CON TRASERA DE PLÁSTICO Y CIRCUITO RÍGIDO.

El diseño, conjuntamente con la administración SUECA de un dispositivo de fijación del teléfono a la pared, mediante una palanca que abrazaba un tetón en la base permitió junto con el diseño de unas patas de goma con mayor resistencia al arrastre, combinar en un solo modelo las versiones de mesa y pared con base de plástico.



7CM-81002



7CM-81008

1.2.-LOS COLORES EN LOS CÓDIGOS

El trabajo que sigue tiene por objeto documentar, de forma lo más fehaciente posible, los colores de los teléfonos encontrados y se ha planteado respondiendo al CRITERIO basado en el CÓDIGO de un aparato.

La industria de fabricación utiliza el concepto de CÓDIGO para identificar un objeto. No importa si es muy corto o muy largo, lo que, si es cierto que ese código, en términos de fabricación, responde a una documentación específica, en la cual se definen todos y cada uno de los componentes necesarios para la fabricación del producto al que se asigna quedando así el mismo identificado de forma inequívoca.

El código se materializa en un conjunto de documentos, planos, especificaciones, etc. donde se describen las partes que lo componen y, si es necesario cada uno de ellos también se convierte en una lista de subcomponentes hasta llegar a la materia prima, y si es necesario el proceso de fabricación del mismo. Hasta el mínimo tornillo tiene, bajo su código, la información detallada que permite su fabricación: materia prima (alambre de tal material y diámetro), máquina que se utiliza para su fabricación, (tornillera) y moldes para la rosca a montar en la misma.

En esta exhaustiva descripción aparecen las piezas de plástico que lo componen, cada una de ellas con su código según el color asignado y, como no la materia prima Granalla de cada Fabricante BASFF, MONSANTO, etc. con su código de compra.

Finalizado el proceso de montaje, en este caso de un teléfono, se le estampan, con un tampón entintado aquellas informaciones que se hayan definido, una de ellas su CÓDIGO que, inequívocamente contiene, en este caso mediante la segunda letra el color del mismo.

Así cada aparato sale de fábrica con el código correspondiente al color de las piezas con las que se fabricó.

Debe tenerse en cuenta que el material analizado tiene procedencias diversas y, por tanto, puede haber sido objeto de manipulaciones o reparaciones a lo largo de su vida.

Se han identificado diversas fuentes de procedencia de los teléfonos analizados:

- Teléfonos fabricados en serie para un cliente CTNE o de exportación que se han encontrado en cajas originales. Su código está estampado en la base con un tampón.
- Teléfonos fabricados en serie para un cliente CTNE o de exportación encontrados en manos de usuarios. Pueden haber sido objeto de reparaciones menores, cambio de timbre, disco, algún componente, pero, raramente, todas sus piezas de plástico. Su código está estampado en la base con un tampón.
- Teléfonos procedentes de CITESA, con componentes originales, pero adaptados por Ingeniería para satisfacer las especificaciones concretas de un cliente diferente de CTNE. Su código aparece en una etiqueta de color blanco impresa por máquina de escribir o impresora.
- Teléfonos con piezas originales de CITESA, "MONTADOS" por empleados de CITESA para su uso privado, de su familia, o "amigos" El código de su base puede no corresponder al color del mismo por haberse utilizado piezas "disponibles" que no tienen nada que ver con el mismo.
- Teléfonos con piezas originales de CITESA, "montadas" por personas privadas o coleccionistas El código de su base puede no corresponder al color del mismo por haberse utilizado piezas "disponibles" que no tienen nada que ver con el mismo.
- En algunos casos se han utilizado fotografías en las cuales los colores pueden estar alterados por las condiciones en las que se ha hecho la misma, o los teléfonos y, en caso de duda, se ha tomado la información "objetiva" facilitada por su propietario.

CONCLUSIÓN

Un trabajo riguroso tiene que estar basado en el código de fabricación y no a la apariencia del producto en su exterior o configuración y es, en esa base, en la que se elaborara este trabajo.

La codificación inicial usada por CITESA en los primeros aparatos está formada por cuatro números y tres letras, Ejemplo 5544-AUN, pasa, en 1975 a tener las letras APA como prefijo: Ejemplo APA-8038 ASN

En todo este tiempo parece que la equivalencia LETRA=COLOR se mantiene, agregando letras nuevas cada vez que se crea un color.

Se ha observado que, tras la compra de CITESA por SESA se produce un cambio en la estructura del código de los aparatos.

Su código pasa a ser 7CM-seguido de cinco números y cuatro letras: Ejemplo 7CM-81008-AFAA.

Se desconoce si en esta nueva estructura se sigue manteniendo la equivalencia LETRA=COLOR anterior ya que hay algunos indicios de que pudiera haber un cambio en algunas equivalencias

Con toda esta variedad y pocas muestras es lógico que se saquen conclusiones diferentes según la opinión de cada uno.

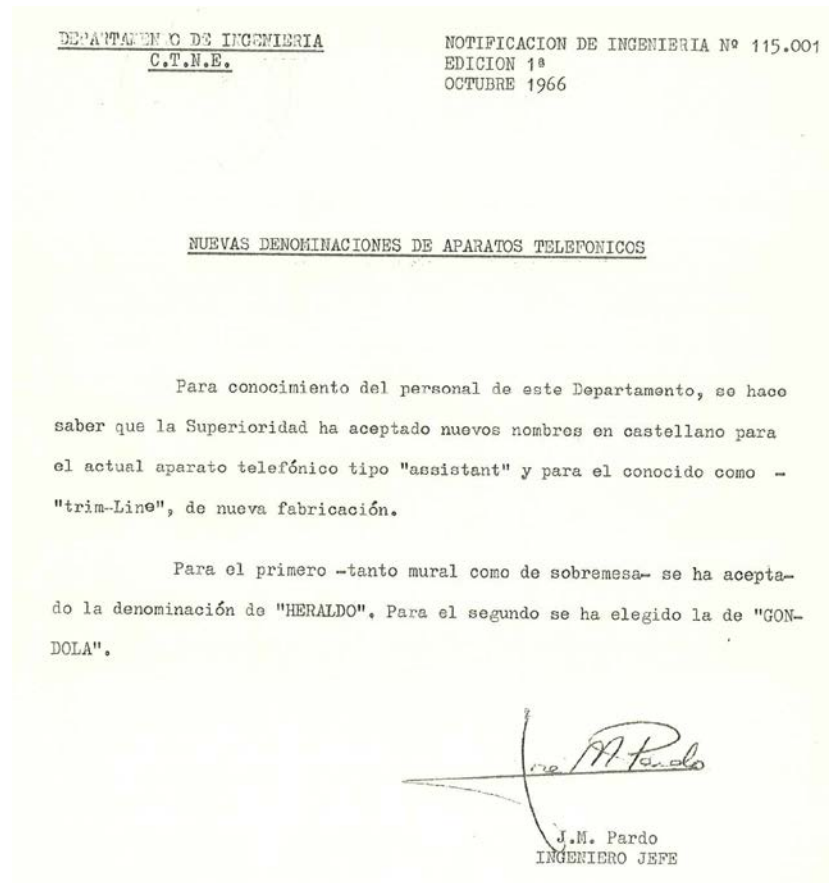
A entender del autor, la objetividad estriba en basarse en el código impreso para analizar un teléfono y considerar excepciones aquellos cambios que lo alejen del modelo correspondiente al mismo tal y como se ha explicado anteriormente.

1.2.1.- LOS PRIMEROS COLORES DEL GÓNDOLAS.

La presentación del modelo TRIM-LINE a CTNE incluía una sugerencia de los diseñadores de CITESA sobre los potenciales colores que, a su entender mejor encajaban con su estética: GRIS, AZUL CLARO, VERDE CLARO, ROJO, AMARILLO y MARFÍL

Una vez que CTNE tomo la decisión de incorporar el teléfono GÓNDOLA como un nuevo aparato para ofrecer a sus clientes, su DEPARTAMENTO DE INGENIERÍA publico los dos documentos que siguen:

El primero de ellos:
define el nombre del
Góndola



y el segundo:

Boletín de Ingeniería Nº
215.013 Edición 1ª
enero 1970 APARATO
TELÉFONICO GÓNDOLA,
los colores que se
aprueban para los
aparatos GÓNDOLA.

4. TIPOS DE APARATOS Y CODIGO DE LOS MISMOS

Las diferentes versiones de los aparatos telefónicos de abonado "Góndola" se identifican por medio de tres letras colocadas a continuación del número de código. Una cuarta letra a continuación de las anteriores indica modificaciones especiales en el aparato,

El número de código 5544 es el asignado en general a todos los aparatos de sobremesa de tipo "Góndola", su codificación es por lo tanto 55/4-XXX-X.

La primera letra determina el tipo de circuito de acuerdo con el siguiente cuadro:

<u>1ª Letra</u>	<u>Igualación Automática</u>	<u>Disco de marcar</u>	<u>Botón de transforoncia</u>	<u>Relación Y de la bobina</u>	<u>Unidad Aparato</u>
A	Si	Si	No	3,5	5909 A
B	Si	Si	Si	3,5	5909 A

La segunda letra indica el color del material empleado:

N	Gris claro	R	Amarillo claro
O	Blanco marfil	S	Azul
P	Verde claro	T	Rojo
Q	Negro		

Existe un tercer documento, CATÁLOGO GENERAL DE MATERIAL CODIFICADO, del cual solo se ha tenido acceso a las ediciones de 1979 como de 1982 en el que se recogen como teléfonos GÓNDOLAS los modelos y colores siguientes:

TELÉFONO GÓNDOLA AUT. MESA AZUL	TFNO. G. AUT. M. AZ.	1	400.823
TELÉFONO GÓNDOLA AUT. MESA BLANCO	TFNO. G. AUT. M. BL.	1	400.025
TELÉFONO GÓNDOLA AUT. MESA BLANCO CON AMPLIFICADOR	TFNO. G. AUT. M. BL. C./A.	1	401.315
TELÉFONO GÓNDOLA AUT. MESA BLANCO CON BOTÓN	TFNO. G. AUT. M. BL. C./B.	1	400.734
TELÉFONO GÓNDOLA AUT. MESA ROJO	TFNO. G. AUT. M. RO.	1	400.831
TELÉFONO GÓNDOLA AUT. MESA VERDE	TFNO. G. AUT. M. VE.	1	400.840
TELÉFONO GÓNDOLA AUT. PARED AZUL	TFNO. G. AUT. P. AZ.	1	400.912
TELÉFONO GÓNDOLA AUT. PARED BLANCO	TFNO. G. AUT. P. BL.	1	400.921
TELÉFONO GÓNDOLA AUT. PARED ROJO	TFNO. G. AUT. P. RO.	1	400.939
TELÉFONO GÓNDOLA AUT. PARED VERDE	TFNO. G. AUT. P. VE.	1	400.947



P VERDE CLARO
O BLANCO MARFIL
N GRIS CLARO



T ROJO (HASTA 1970)
U ROJO (DESDE 1971)
S AZUL
Q NEGRO

Estos colores son los que corresponden a las muestras de color facilitadas por JUAN CARLOS PRIETO, Director de Calidad de CITESA en los años del GÓNDOLA. (Propiedad de ENRIQUE MAGDALENO)

Por tanto, la primera familia de teléfonos Góndola de sobremesa correspondientes al código 5544 debería tener las citadas letras en segunda posición.

La realidad muestra que, en algún momento, poco después de esta documentación, se produce, sin que se haya podido obtener ningún documento que lo confirme, un cambio en la letra que define el color ROJO que, de la T inicial, pasa a ser U y, como tal, se seguirá utilizando durante toda la vida comercial del GÓNDOLA.

Este cambio parece que tiene lugar entre diciembre de 1970 y enero de 1971 ya que se ha tenido acceso a dos teléfonos con códigos y fechas que así lo recogen:



Este teléfono ha sido comprado por EDUARD en Alemania. La fecha de su condensador es 11-70. No tiene el número del Catálogo General de CTNE, única marca que se ponía a los teléfonos a ella destinados en esa época.

Se ha comprobado que CITESA vendió a Alemania, 1700 teléfonos Góndola en noviembre de 1970 y 800 en enero de 1971 por lo que éste puede ser parte de este envío.

Por su parte, Fernando Armario aporta este otro modelo con número del Catálogo General, por tanto, para CTNE.

La fecha de su condensador es 02-71.

Su código incluye la letra U, en su código y su color es ROJO.

Todos los GÓNDOLAS ROJOS identificados a partir de esa fecha tienen la U como letra de color

El único documento oficial al que se ha tenido acceso, en el que se recoge la letra U como identificativa del color ROJO, es el que sigue:

C. T. N. E.
DEPARTAMENTO DE INGENIERIA
DE PLANES Y NORMAS

METODO DE CONSERVACION N° 515.020
DICIEMBRE 1979

NUEVO APARATO TELEFONICO DE SOBREMESA "GONDOLA" CON AMPLIFICADOR EN LA RECEPCION

1. INTRODUCCION

Por ser este aparato telefónico de sobremesa "Góndola" con amplificador en la recepción, una variante del teléfono de sobremesa "Góndola" descrito en el Boletín de Ingeniería n° 215.067 y en el Método de Conservación n° 515.015, en el presente Método de Conservación solamente se detallan los números de código de los distintos tipos de aparatos y componentes.

Esta publicación queda complementada con el Boletín de Ingeniería n° 215.079 del mismo título que este Método y con las publicaciones citadas en el párrafo anterior.

2. TIPO DE APARATOS, COMPONENTES Y CODIGO DE LOS MISMOS

2.1. Tipos y código de aparatos

El código utilizado para estos aparatos es el APA-8097 C [N.

La primera letra a continuación de los números tiene el significado que se indica a continuación:

- A. aparato ecualizado sin botón de transferencia
- B. aparato ecualizado con botón de transferencia

La segunda letra indica el color del aparato.

- | | |
|------------------|-------------------|
| N. Gris claro | R. Amarillo claro |
| O. Blanco marfil | S. Azul |
| P. Verde claro | U. Rojo |
| Q. Negro | |

El código utilizado para el conjunto del microteléfono es el MIC-8027-

La primera letra a continuación de los números indica lo siguiente:

- A. Microteléfono sin botón de transferencia
- B. Microteléfono con botón de transferencia


1.2.2.-LOS COLORES PARA LOS TELÉFONOS DE EXPORTACIÓN.

La actividad de exportación de teléfonos GÓNDOLA comienza, casi de forma simultánea a la venta de los mismos a CTNE y, como es lógico, los colores que se ofrecen para los mismos son los mismos ofrecidos a CTNE, que solo ha elegido los cuatro antes citados.

En este folleto comercial publicado por CITESA en 1969, evidentemente destinado al mercado de exportación que, como se aprecia, lleva el sello de la compañía de ITT en Holanda, se describen los colores disponibles del GÓNDOLA.




Gondola



FUNCTIONAL ELEGANCE

a prestige telephone
for the
man of the future



Harmony and beauty of the present day. From the palm of your hand, the «Gondola» can carry your voice to the far corners of the world.

What makes it so outstanding? Its new look perhaps — or its lightness. Or its amazing ease of dialing, which even has a dial light to help you in the dark and a recall button that permits re-dialing without hanging-up between calls. Without a doubt it must

be for one of these reasons. Or it could be for all of them — all brought together in one single telephone — the «Gondola».

Six new brilliant colours — grey, blue, green, red, yellow and ivory. A model of the future combining elegance and practicability. The «Gondola» isn't just another telephone. It is the telephone to give prestige to the man of the future.

*f 134.40/btl
incl. 37%*

For further INFORMATION please contact the Commercial Department of the
Compañía Internacional de Telecomunicación y Electrónica, S. A.
Antonio López, 234. Madrid 19, Spain

Published by the Public Relations Department
480-00000
Lugar Stamp: W 200 1980
Printed in Spain

NEDERLANDSCHE STANDARD ELECTRIC N.V.
Adding APPARATUS
Postbus 1013 's-Gravenhage Tel. 62.41.00

CITESA AN ASSOCIATE OF **ITT**

Dentro de esta línea de concentrar la fabricación de los teléfonos de exportación en la misma gama de los de CTNE, para obtener así la ventaja del volumen y uniformidad de la fabricación, la peculiaridad de algunos mercados o los deseos de algunos clientes, fueron la causa de que, a lo largo de los años, apareciesen nuevos colores.

Se resumen, a continuación, los colores identificados, que en páginas siguientes serán objeto de una información más detallada.

1.2.2.1.- COLORES EN EL MERCADO ALEMÁN.

En el mercado alemán se han identificado dos colores el Rojo y el Marrón

COLOR T

Se ha tenido acceso a un teléfono en dicho país con el código ATA, . La letra T corresponde al color ROJO, de los primeros GÓNDOLA DE CTNE.

COLOR X

También se ha encontrado un teléfono con el código AXA, La letra X corresponde al color Marrón incorporado a la lista de colores para los modelos vendidos en USA.

Se trata, evidentemente, de un teléfono vendido en Alemania, después de la exportación a USA.

1.2.2.2.- COLORES DE TELÉFONOS SIN IDENTIFICACIÓN DE PAIS

COLOR R

Se ha encontrado un teléfono DRA. La letra R Corresponde al color Amarillo Claro

COLOR G

Se ha encontrado un teléfono de 1979 con el código AGA. La letra G como color se analiza en el punto 1.2.2.3 siguiente

1.2.2.3.-COLORES EN EL MERCADO USA.

La venta de teléfonos GÓNDOLA en el mercado USA aconsejó, desde el punto de vista de Márketing la introducción de nuevos colores acordes con las tendencias del mercado en ese momento.

A falta de documentación fehaciente, se ha tenido que recurrir a teléfonos fabricados para ese mercado al objeto de identificar sus colores.

Se han identificado los siguientes colores:

COLOR G.-



Esta letra corresponde al color es el de la placa central de las muestras de colores que, procedentes de CITESA, están en poder de ENRIQUE MAGDALENO.

La muestra de la izquierda corresponde al BLANCO MARFIL de CTNE y el de la derecha al MARRON, también utilizado en el mercado USA.

A falta de una denominación oficial del mismo se ha optado, a los efectos de este trabajo, a utilizar la denominación BEIGE, misma usada en USA, aunque podría ser CAFÉ CON LECHE, MARRÓN CLARO, Etc.

Se identifica esta letra con el color BEIGE

COLOR U

Esta letra corresponde al color ROJO utilizado para los teléfonos de CTNE.

COLOR V

Esta letra corresponde al color BLANCO no tiene duda en su definición.

COLOR X



Este color corresponde a la muestra de la derecha de la paleta de colores mostrada anteriormente y correspondiente al teléfono de la izquierda. No hay forma de conseguir una foto que recoja la tonalidad del mismo. Se ha vendido en USA como BROWN siendo el nombre adoptado, a efectos de este trabajo, como MARRÓN, aunque realmente parece más CHOCOLATE (CHOCOLATE no es un color)

1.2.2.4.- COLORES EN EL MERCADO DE AUSTRALIA

Los teléfonos aportados para la investigación, con marca TELECOM Australia, son con TECLADO, habiéndose identificado los siguientes colores

COLOR R

Código ARA. La letra R corresponde al color AMARILLO utilizado para los teléfonos de CTNE

COLOR O

Código AOA. La letra O corresponde al color BLANCO MARFIL utilizado para los teléfonos de CTNE.

COLOR X

Código AXA.-La letra X corresponde al color MARRON creado para los teléfonos vendidos en USA

1.2.2.5.-COLORES EN EL MERCADO DE JAPÓN Y OTROS MERCADOS

Los teléfonos aportados son muestras de ingeniería, no habiéndose encontrado ninguno de los suministrados al cliente. Se identifican como para JAPÓN Y otros mercados ya que su fecha de fabricación es posterior a los fabricados para AUSTRALIA siendo prácticamente los mismos.

Se trata de muestras para Exportación, por su código CDM que, en cada teléfono es diferente, por lo que son muestras para diferentes clientes.

COLOR U

Código BUA. La letra U corresponde al color ROJO utilizado para los teléfonos de CTNE después de 1971

COLOR O

Código AOA. La letra O corresponde al color BLANCO MARFIL utilizado para los teléfonos de CTNE.

COLOR V

Código AVA. La letra V corresponde al color BLANCO creado para los teléfonos vendidos en USA

COLOR S

Código ASA. La letra S corresponde al color AZUL utilizado para los teléfonos de CTNE

COLOR X

Código AXA.-La letra X corresponde al color MARRON creado para los teléfonos vendidos en USA

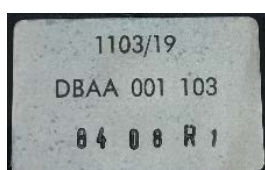
1.2.2.6.-COLORES PARA SUECIA Y OTROS MERCADOS

Aunque inicialmente se prepararon muestras de cuatro colores: BLANCO MARFIL,GRIS PLOMO, ROJO Y AZUL, el pedido final se concretó solo en los colores: AZUL, ROJO Y GRIS PLOMO

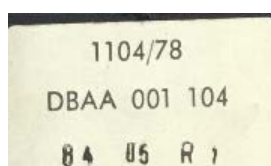
La administración sueca solicitó que los pigmentos de los colorantes fuesen “CADMIUN FREE” lo cual requirió la utilización de otros plásticos diferentes de los habituales de CTNE. cuyo color resultó más brillante que el de los utilizados para CTNE. Estos colores no se documentaron con letra ni se volvieron a utilizar en ningún otro mercado por no serlo necesario.

Si se documentó el GRIS PLOMO incorporándolo a la lista de colores ofrecidos para los mercados de exportación, como se explica más abajo:.

Los teléfonos para SUECIA están codificados de forma diferente a la habitual en CITESA



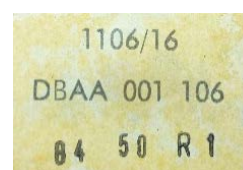
COLOR BLANCO
MARFIL



COLOR GRIS PLOMO

Se carece de información.
Podría ser el 1105/ XX
Ya que según JUAN CARLOS PRIETO si se suministró el color ROJO

COLOR ROJO



COLOR AZUL

COLOR D

Código CDBA.-La letra D no se había asignado antes a ningún color. Según la apreciación de su propietario ENRIQUE MAGDALENO es el mismo color que el del teléfono de SUECIA color 104



1.2.2.7.- COLORES EN MERCADO INGLES

Se han identificado dos teléfonos para el mercado PRIVADO ingles (conectados a centralitas) correspondientes a la etapa en que CITESA fue comprada por SESA, con códigos de teléfonos nuevos 7 CM-XXXXX

COLOR F

Código AFA La letra F no se había asignado antes a ningún color. Según la apreciación de su propietario, FERNANDO ARMARIO, su color es MARFIL.

COLOR C

Código BCAA. La letra C no se había asignado antes a ningún color Según el criterio de su propietario JUAN CARLOS PRIETO, se trata del color GRIS PLOMO de Suecia.

1.2.2.8.- LA ILUMINACIÓN Y SU EFECTO EN LOS COLORES

Se ha comentado anteriormente la importancia que tiene la iluminación en la fotografía y los efectos de los sistemas reproductores, y más particularmente de las impresoras, al presentar los colores de los aparatos.

Las fotos de los aparatos utilizados en este estudio tienen procedencias diversas habiendo sido tomadas con diferentes cámaras o teléfonos y en diferentes condiciones de luz.

Un ejemplo de ello es el siguiente:

Inicialmente recibí unas fotos de este teléfono de teclado USA y, unas semanas después el teléfono físico.

Puesto que las fotos iniciales no eran muy buenas he intentado mejorarlas y, aquí está la comparación.



Ello refuerza la afirmación de que el código es el que define el color y que si a un mismo código responden diferentes tonalidades “fotográficas” éstas no deben ser tenidas en cuenta

1.2.2.9.- RESUMEN DE COLORES DE TELÉFONOS GÓNDOLA

En base a todo lo anterior, los colores identificados son:

					COLORES													
	Gris Plomo	Gris Plomo	Blanco marfil	Beige claro	Gris Claro	Blanco marfil	Verde claro		Amari llo claro									
MERCADOS	C	D	F	G	N	O	P	Q	R	S	T	U	V	X	103	104	105	106
VERSIÓN DISCO																		
CTNE						X	X			X	X	X						
ALEMANIA											X			X				
SIN PAIS IDENTIFICADO				X					X									
MERCADO USA				X								X	X	X				
VERSIÓN TECLADO																		
AUSTRALIA						X			X					X				
JAPÓN Y OTROS MERCADOS						X				X		X	X	X				
SUECIA Y OTROS MERCADOS		X													X	X	X	X
MERCADO INGLÉS	X		X															

1.3.-LOS TELÉFONOS GÓNDOLA PARA CTNE.

En el trabajo titulado TELÉFONO GÓNDOLA.- PRECISIONES SOBRE SU NACIMIENTO se documenta la fecha de 1968 como la de la aparición del primer Góndola en España, presentando un teléfono “físico” como primera muestra del mismo.



TELÉFONO PROPIEDAD DE ENRIQUE MAGDALENO

Hoy se profundiza un poco más mostrándolo en más detalles, algunos desaparecidos en modelos posteriores.

- Se utiliza una pieza de plástico procedente de ITT CORINTH . En modelos de producción ya se utiliza una pieza hecha, como el resto, en CITESA.
- No incluye ningún código de referencia, ni de aparato ni de color. Para su comercialización CTNE estableció su código de aparato y su código de colores
- El acabado de la base, pintado, que ya no se utilizó más que en modelos para atmósferas húmedas o salinas, siendo sustituido por un cincado cromado, como ya puede observarse en los modelos posteriores.
- Utilizaba una bombilla incandescente para iluminar el disco, que parpadeaba intermitentemente, al marcar los números, alimentada por un transformador externo por lo que requería la conexión a la red eléctrica. CITESA la sustituyó, unos años después, por un LED con alimentación interna evitando la conexión a la red eléctrica
- El circuito era de Mylar sustituyéndose años después por un circuito impreso rígido.

1.3.1.-MODELOS Y COLORES.

Los teléfonos utilizados por CTNE, tanto de mesa como de pared son:



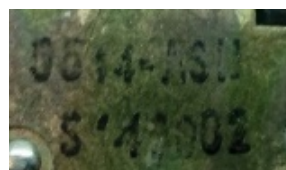
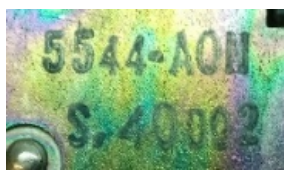


5544-AUN (1971)

S-40083

5544-APN (1971)

S-40084



5544-AON (1970)

S-40002

5544-ASN (1970)

S-40082



8005 (AUN) 1971 Sin letras de código

8005 AON 1970

S-40091. Debería ser 40093. Es posible que sea un cambio de carcasa ya que el 40091 es AZUL

S-40092

NOTA: TODOS ESTOS TELÉFONOS GÓNDOLA PERTENECEN A LA COLECCIÓN DE FERNANDO ARMARIO

1.3.2.-IDENTIFICACIÓN DE LOS TELÉFONOS GÓNDOLA PARA CTNE.



Si bien teléfonos HERALDO para CTNE llevaron, en los primeros tiempos un sello de plomo, con la marca CTNE y, más adelante, el nombre CTNE estampado en la base metálica y también el código S -400 XX o S-400 XXX del Catálogo General de Materiales Codificados, los teléfonos Góndola solo llevan dicho código impreso con tinta negra.

Solo se ha encontrado esta marca CTNE en el teléfono de teclado que se presupone fue un prototipo para evaluación Punto 5.2.5

Por ello se deduce que los que no llevan dicho código S son aparatos para otros clientes diferentes de CTNE.

1.3.3.- RESUMEN DE COLORES DE TELÉFONOS GÓNDOLA USADOS POR CTNE.

CTNE solo comercializó los siguientes colores:

LETRA	COLOR	LETRA	COLOR
O	BLANCO MARFIL	S	AZUL
P	VERDE CLARO	T	ROJO (Hasta 1970)
		U	ROJO (Desde 1971)

1.4.-TELÉFONOS GÓNDOLA PARA EXPORTACIÓN

La actividad exportadora de CITESA, con gran éxito en el HERALDO, también incluyó en su cartera de productos el nuevo modelo Góndola.

El difícil mundo de la exportación, en los años 68 a 75 no era propicio a que las Administraciones telefónicas adaptasen teléfonos tan novedosos como el GÓNDOLA salvo aquellas que lo incluyeran como una segunda opción, como el caso de CTNE.

Por otra parte, al no estar liberalizado el mercado público, solo las Administraciones podían suministrar teléfonos conectados a sus redes por lo que la compra de GÓNDOLA no constituía su objetivo prioritario, salvo en pequeñas cantidades para ofrecerlos como “productos de lujo”, o bien dedicados al mercado privado, conectados a centralitas.

Al objeto de documentar, de forma fehaciente las ventas del GÓNDOLA en el mercado internacional se han procedido a la consulta de las Actas del Consejo de Administración de CITESA desde 1967 a 1983 último año de CITESA ya que el 17 de noviembre de 1982, debido a su situación financiera fue absorbida por SESA, su matriz. La fábrica continuó produciendo teléfonos, ya bajo el nombre de SESA, Fábrica de Málaga, hasta su conversión en 1988, en ALCATEL CITESA, posteriormente ATLIKS y finalmente THOMSON.

De la misma se han obtenido los datos siguientes:

- 1968.-Entrega a CTNE de 10.000 GÓNDOLAS DEL PEDIDO INICIAL DE 30.000 (a entregar en 3 años).
- 1969.-Entrega a CTNE de 10.000 GONDOLAS DEL PEDIDO INICIAL DE 30.000.
- 1968.-Comienzan las ventas el mercado de Exportación En marzo de 1969 se vendieron 1000 unidades a Inglaterra, 2500 a Alemania y 30 a Italia.
- 1977.-Se recibe un primer pedido para venta en USA de 100.000 teléfonos y posteriormente otro por 30.000 adicionales
- 1978. Se venden en USA 3.500 teléfonos GONDOLA FORRADOS EN CUERO
- 1980.-Se lanza al mercado el teléfono GÓNDOLA de TECLADO.
CTNE no lo considera adecuado para su mercado
Se recibe un primer pedido de 100.000 para USA y otro posterior por 25.000 adicionales.
Se recibe un primer pedido de 120.000 para Australia
- 1981. Se recibe un pedido de 50.000 para JAPÓN
- 1982.-Se recibe un pedido de 50.000 para SUECIA.
- 1983 y siguientes. No hay detalle de las ventas de exportación ya que no es posible acceder a las actas de SESA, actualmente NOKIA.
- El total de aparatos GÓNDOLA fabricados en Málaga se estima en 4.965.000 unidades.
1969 a 1983. Los datos agrupados de ventas de teléfonos GÓNDOLA en el mercado de EXPORTACIÓN son las siguientes:

Revisando las ventas detalladas, del cuadro que sigue, se ha encontrado que, en enero de 1971, se vendieron a Alemania 800 teléfonos por lo que el 5544 ATA, mencionado anteriormente, pudo haber sido alguno de este lote.

La política de CITESA siempre ha sido ofertar los mismos productos que suministra a CTNE, en cuanto a modelos y colores, solo modificando, cuando así fuese necesario, algunos parámetros, como el equivalente de referencia, por ejemplo, pero procurando que la producción fuese siempre lo más homogénea posible.

	DISCO	TECLADO	TOTAL			DISCO	TECLADO	TOTAL
De 1968 a 1977De 1978 a 1983					De 1968 a 1977De 1978 a 1983			
ABU DABI	0	400	400		ISRAEL	9	0	9
AFGANISTAN	100	260	360		JAPÓN	0	48410	48410
ALEMANIA	9522	1224	10746		JORDANIA	76	0	76
ANDORRA	974	1157	2131		KWAIT	5	3046	3051
ANGOLA	370	0	370		KENIA	0	490	490
ARABIA SAUDI	865	6700	7565		LÍBANO	3770	5505	9275
ARGELIA	100	1000	1100		LIBIA	34	1300	1334
ARGENTINA	143	14340	14483		LIECHTENSTEIN	0	500	500
AUSTRALIA	11	203990	204001		MACAO	0	750	750
AUSTRIA	38	1	39		MALASIA	80	0	80
BELGICA	184	334	518		MARRUECOS	299	904	1203
BENIN	0	20	20		MOZAMBIQUE	782	230	1012
BOLIVIA	2500	347	2847		NEPAL	107	0	107
BRASIL	6830	0	6830		NICARAGUA	0	36	36
CAMEROUN	20	3	23		NIGERIA	572	500	1072
CHILE	683	9761	10444		NORUEGA	199	155	354
CHINA	0	3	3		PANAMA	234	0	234
CHIPRE	0	1100	1100		PARAGUAY	14	0	14
COLOMBIA	890	20	910		PERU	2870	200	3070
CONGO	2	0	2		PORTUGAL	13849	110	13959
COSTA DE MARFIL	106	299	405		PUERTO RICO	1463	0	1463
COSTA RICA	77	0	77		QATAR	422	0	422
CUBA	0	3	3		RODHESIA	776	0	776
DINAMARCA	3579	287	3866		RUSIA	512	0	512
DUBAI	470	1575	2045		SANTO-TOME	0	100	100
ECUADOR	918	0	918		SENEGAL	28	29	57
EGIPTO	6	6120	6126		SIERRA LEONA	0	6	6
EL SALVADOR	165	0	165		SINGAPUR	2561	300	2861
FILIPINAS	0	50	50		SRI-LANKA	0	858	858
FINLANDIA	495	702	1197		SIRIA	213	0	213
FRANCIA	931	1252	2183		SUIZA	243	75	318
GABON	10	0	10		SUDAFRICA	106	481	587
GRECIA	5717	20050	25767		SUDAN	0	3	3
GUATEMALA	426	0	426		SUECIA	69	40383	40452
GUINEA	3	0	3		SURINAME	3	0	3
HOLANDA	789	4271	5060		TAILANDIA	2998	3210	6208
HONDURAS	122	650	772		TUNEZ	2	226	228
HONG KONG	209	2543	2752		TURQUIA	0	2	2
HUNGRIA	10	0	10		U.E.A	132	1460	1592
INDONESIA	315	2	317		URUGUAY	2	0	2
INGLATERRA	1110	19601	20711		USA	130.000	119.804	249804
IRAN	10640	3155	13795		VENEZUELA	871	547	1418
IRLANDA	190	150	340		ZAIRE	149	42	191
ITALIA	104	5	109		ZAMBIA	112	240	352
ISLA MAURICIO	2427	0	2427					
ISLAS VÍRGENES	868	0	868					

Las cantidades vendidas, según el cuadro anterior, son pequeñas y divididas en muchos pedidos como para que se moldeasen en colores no standard. Cuando se decidió la Exportación a USA, propiciada por ITT, se introdujeron dos colores, además de los de CTNE, el MARRÓN y el BLANCO, a sugerencia de los responsables de ITT, ya que consideraban que ambos colores tenían “tirón” entre los consumidores USA.

Estos colores, junto los codificados por CTNE, aunque no hubiesen sido utilizados en el mercado español constituyeron la paleta de colores de los teléfonos GÓNDOLA para el mercado NO CTNE.

En el caso de SUECIA, aunque se prepararon y enviaron muestras con colores CTNE, la ADMINISTRACIÓN SUECA solicitó que los pigmentos de los colores elegidos, AZUL, ROJO, GRIS PLOMO BLANCO MARFIL fueran “cadmiun free” lo que dio lugar a que las tonalidades fuesen diferentes de las de los correspondientes del mercado CTNE.

Al estar disponibles en la gama CTNE y no ser el requerimiento “cadmiun free” una condición de CTNE se mantuvieron los mismos si bien se incorporó a dicha gama el color GRIS PLOMO

Debe señalarse que los mercados de exportación hasta el año 1972, se caracterizaron por grandes licitaciones públicas, Venezuela, Chile, etc. en las cuales los teléfonos licitados eran HERALDOS no siendo el color un elemento que constituyese un requerimiento.

Si es de señalar que, cuando se trataba de licitaciones, con un Pliego de Condiciones en el cual se incluían requerimientos técnicos, básicamente niveles de equivalentes de referencia, a las cuales había que responder con una oferta Técnico comercial detallada sobre las características de los aparatos ofertados, siendo requerido el que se presentasen muestras que cumpliesen esas características.

Ello obligaba a que, por parte de Ingeniería se tomasen teléfonos de la cadena de producción, y se modificasen valores de componentes para satisfacer dichos equivalentes, si eran diferentes de los de CTNE.

Para soportar el coste de los aparatos y de los trabajos de Ingeniería, se abría una orden de trabajo CDM-XXXX en la cual se contabilizaban todos los costes incurridos que, finalmente eran atribuidos al Departamento de Exportación.

Era practica normal, que el número de aparatos retirados para cada pedido, y modificados si fuese necesario, permitiese no solo el envío de las muestras sino también el que se guardasen también varios teléfonos como referencia para la preparación del modelo para fabricación, en caso de que la oferta resultase aceptada.

Como se ha comentado en el punto 4, anterior, los teléfonos para CTNE se identifican con el código S-400 XX o S-400 XXX por lo que cabe concluir que aquellos que carezcan del mismo son teléfonos para el mercado NO CTNE, tanto nacional privado, como extensión de centralitas, como para el mercado de exportación.

Como se ha indicado anteriormente, los teléfonos para clientes NO CTNE suelen llevar el sello CDM-XXXXXXX o bien alguna leyenda, bien solicitada expresamente por el cliente o por conveniencia del propio mercado al que van destinados.

Debe de recordarse que, en caso de muestras preparadas por Ingeniería para clientes, bien por ser una licitación pública o bien una compra directa, los teléfonos llevan una etiqueta de papel donde se especifican el código y las características del mismo y, también el código CDM o aquella información que fuese relevante para la identificación del mismo.

A falta de otra base, estos serán los criterios que se van a seguir para definir un teléfono como para CTNE, para mercado NO CTNE / EXPORTACIÓN.

Debe recordarse que la norma existente en CITESA para la fabricación de teléfonos para pedidos concretos contemplaba la fabricación de un 2% más para asegurarse que en caso de problemas o averías, se garantizase la entrega exacta del número de unidades del pedido del cliente. Por tanto, todos los componentes estaban dimensionados con ese 2% y, al finalizar la fabricación del lote y probados los teléfonos y completada la cantidad del pedido, LOS TELÉFONOS SOBRANTES EMPAQUETADOS EN SU EMBALAJE FINAL, se enviaban a chatarra, que se vendía a un chatarrero que, con cierta periodicidad lo recogía.

Como norma general, TODOS LOS TELÉFONOS y material destinados a chatarra, eran sometidos a un proceso de “aplastamiento” con un golpe de maza, del cual, no era raro, que ciertas piezas resultasen menos afectadas que otras.

Hay que señalar que estos teléfonos, con todas sus marcas y códigos respondían a las necesidades de un cliente concreto y, por tanto, no podían ser reutilizados para CTNE.

Teniendo en cuenta el ritmo de trabajo, HASTA 10.000 diarios, resultaba más cara cualquier acción de recuperación readaptación que la fabricación de unidades nuevas.

No es de extrañar, por tanto, la aparición de teléfonos de exportación a los que alguno de los miembros del grupo OTRO SALDRÁ, han tenido acceso en diversos mercados de compraventa dando por seguro ya que seguro que el “chatarrero” tenía su mecanismo de venta.

Las muestras de ingeniería antes citadas, que se guardaban en el departamento se convertían, con el paso del tiempo, en estorbos que se tiraban a chatarra o bien se los quedaban miembros del departamento para su uso privado o por familiares que, a lo largo del tiempo y por diversas circunstancias, han salido al mercado y han llegado a poder de coleccionistas algunos, como ya se ha dicho, miembros del grupo OTRO SALDRÁ y que constituyen, en gran parte la base de este estudio.

De la chatarra “se cogían cosas” ... así que no es de extrañar que, aparte de las muestras de ingeniería, que hubiese teléfonos que se “escapaban de la chatarra” bien como novedad para su casa, familiares o bien para “amigos”. Hay que tener en cuenta que en aquellos años no era posible, para cualquier persona de “a pie” conseguir un teléfono sin un contrato de línea con CTNE.

Debe recordarse que, en aquellos años, los teléfonos solo eran proporcionados por CTNE a sus abonados con el contrato de alquiler y que, en el caso de los GÓNDOLAS, éste tenía un suplemento significativo en la cuota mensual.

De ahí el interés de empleados de CITESA en hacerse con estos teléfonos ...

Otra circunstancia muy significativa, que puede ser la causa más importante que dio lugar a la salida al mercado de muchas muestras de ingeniería fue el traslado de Ingeniería, por razones de espacio, de la Fábrica a unas oficinas situadas en el centro de Málaga. Parece una circunstancia muy clara para una profunda limpieza de armarios y el envío a “la basura” de mucho material almacenado en sus dependencias de la Fábrica cuyo traslado a las nuevas oficinas carecía de utilidad.

A este respecto y como confirmación de lo anterior, incluyo una anécdota personal: Como Subdirector del Departamento de Exportación de Conmutación de SESA obtenía, del Departamento de Relaciones Públicas de SESA regalos corporativos de regalos tradicionales, plumas mecheras, gemelos, etc., para obsequios a clientes importantes, tanto de visita a la fábrica como en los viajes de contacto y promoción de ventas, firma de contratos, etc..

Consciente del aprecio que muchos tenían por teléfonos, entonces estaba de moda el GÓNDOLA, solicité a dicho Departamento que me facilitase varios teléfonos GÓNDOLA para dicho fin y así los fui regalando a clientes importantes, reales o potenciales, durante nuestros contactos.

Un día llegó a mi despacho el Director del Departamento de Conmutación de SESA, mi Jefe directo, y me dijo:

! Me han dicho que tienes algunos teléfonos GÓNDOLAS¡... ¿Tendrías alguno ROJO? Es para un alto cargo de CTNE que me lo ha pedido...

Parece que ni para “Directivos de CTNE” era fácil conseguir un teléfono

COLOFON

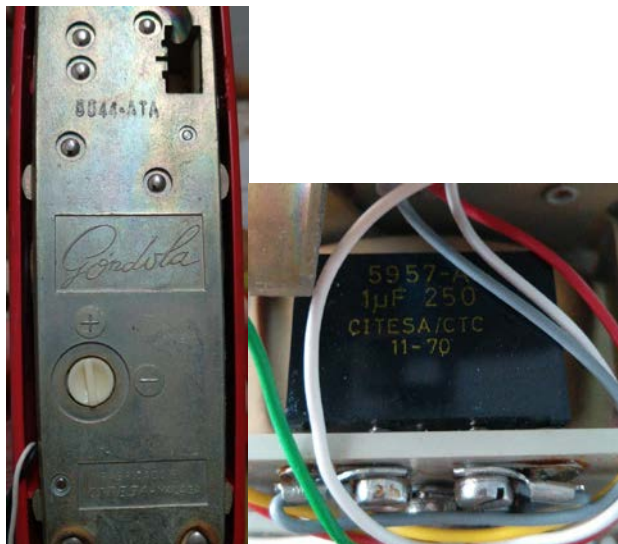
Queda así aclarado cual es el origen de los teléfonos de Exportación que están en vuestro poder....

1.4.1.-TELÉFONOS GÓNDOLA EXPORTADOS A MERCADOS DIVERSOS.

1.4.1.1.- TELÉFONOS GÓNDOLA ENCONTRADOS EN ALEMANIA

Se han encontrado dos teléfonos GÓNDOLA en Alemania.

1.4.1.1.1.- TELÉFONO GÓNDOLA DEL AÑO 1970



TELÉFONO PROPIEDAD DE EDUARD AMOROS

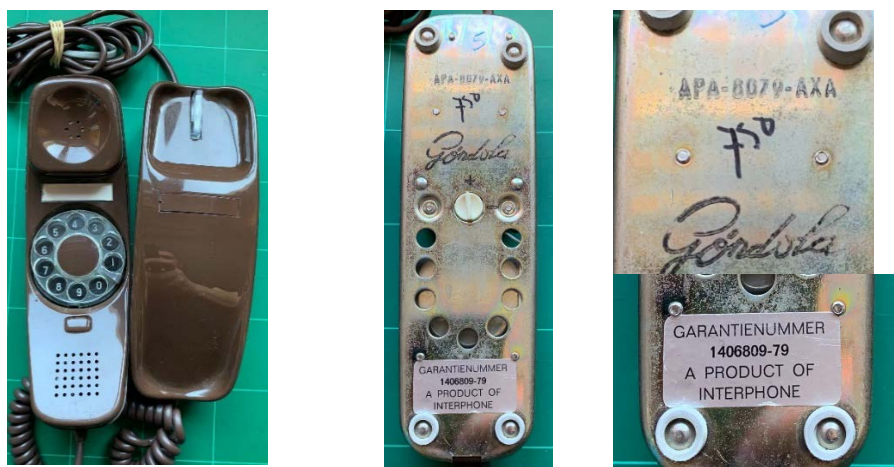
NOTA. Aunque este teléfono ya se ha comentado en el punto 3.1, se repite aquí como teléfono de exportación.

Este teléfono ha sido comprado por EDUARD en Alemania y se supone que fue vendido para ese mercado ya que no tiene el número del Catálogo General de Material Codificado de CTNE, única marca que se ponía a los teléfonos a ella destinados en esa época.

La fecha de su condensador es 11-70.

- Se ha comprobado que CITESA vendió a Alemania, 1700 teléfonos Góndola en noviembre de 1970 y 800 en enero de 1971 por lo que éste puede ser parte de estos envíos.

1.4.1.1.2.-TELÉFONO GÓNDOLA POSTERIOR A 1978



FOTOS APORTADAS POR JULIO POLO

Este teléfono es posterior a 1978, ya que fue ese año cuando se incorporó el color X= MARRON a la gama de colores utilizados por CITESA

Las fotos anteriores corresponden a un teléfono publicitado en el mercado de segunda mano. Se presupone que se trata de un teléfono para Alemania en base a las dos leyendas GARANTIENUMMER e INTERPHONE.

No se ha podido identificar la nacionalidad ni características de la empresa INTERPHONE, presuponiéndose alemana por el nombre NUMMER (Número en alemán)

1.4.2.-TELÉFONOS GÓNDOLA PARA PAISES NO IDENTIFICADOS

Este teléfono con código CDM-se presupone corresponde a un cliente del mercado de exportación. Parece



TELÉFONO DE ENRIQUE MAGDALENO

que su fecha es 1980 y es el primero que se encuentra con color AMARILLO letra R= AMARILLO



TELÉFONO DE ENRIQUE MAGDALENO

Este segundo, también con código CDM parece que es de 1979. Su código de color G= BEIGE se analiza en detalle en el punto 5.2.2.1 que sigue.

1.4.3.-GÓNDOLAS PARA JAPÓN.

Cuando este trabajo estaba ya finalizado, la investigación internacional de Julio Polo aportó una interesante aportación.

¡ CITESA vendió a una empresa de distribución japonesa teléfonos GÓNDOLA de disco.¡

Saltaron todas las alarmas, pero ninguno de los supervivientes de CITESA fue capaz de recordar la evidencia... Todos recuerdan los GÓNDOLAS de teclado y sus problemas, pero nadie recuerda la venta de los GÓNDOLAS de disco.

En principio no es nada sorprendente pero no deja de ser curioso el hallazgo de Julio en una web japonesa.



La foto no deja lugar a duda. Se trata de un GÓNDOLA y solo CITESA llamaba GÓNDOLA a ese teléfono.

差込み式装飾電話機自営届書

日本電信電話公社殿

加入者氏名 (印)

下記の通り設置するので自営届書を提出します。

記

1. 電話機を取り付ける電話番号
TEL: ()

2. 電話機を取り付ける場所(住所)

3. 型式品名 ゴンドラR 電話機

4. 型式番号 B-57-0134

5. 選択信号の種類 DP(10PPS)

6. サンテレホン株式会社
東京都中央区日本橋人形町1-2-2
TEL (03) 669-0314


7. 使用開始日 年 月 日

保証書

本書は取扱説明書等の注意書に従った正常な使用状態で故障が生じた場合の無料修理、もしくは交換をお約束するもので、期限切れ、または本書ご提示のない場合には、お申し出に応じられないこともございます。

品名	ゴンドラR、RW
保証期間	お買上日より 1 年 間
お買上日	年 月 日
お客様	ご住所
	ご氏名
	TEL
販売店	

本書は再発行いたしませんので、大切に保存してください。

 **サンテレホン株式会社**
〒103 東京都中央区日本橋人形町1丁目2番2号
TEL 03-669-0314

La etiqueta que aparece junto a la caja fue la clave ya que en ella aparece como vendedor



Y aplicando el traductor la respuesta es: SUNTEL Co. Ltd

¡Ya aparecen luces en la memoria de Juan Carlos Prieto, Director de Calidad de CITESA y responsable de los estudios y conversaciones con ocasión del problema de los teclados!

Esa era la misma empresa a la que se suministraron los GÓNDOLA de Teclado y nuevamente la investigación de Julio Polo aporta una nueva evidencia.

Un teléfono GÓNDOLA de teclado fabricado por CITESA y comercializado por SUNTEL.



Con estas evidencias se aclara la situación:.

SUNTEL era una empresa de distribución de equipos electrónicos que , conocedora del teléfono GÓNDOLA compró una partida, se desconoce cuándo y cuantos, para la venta a través de sus distribuidores en Japón

No debió ser una gran cantidad ya que no hay memoria ni recuerdo en ningún documento de CITESA, lo que, si ocurre, como un hecho histórico en la compañía, cuando se produce el pedido de los 50.000 teléfonos de teclado.

De hecho, en el cuadro incluido en el punto 5.1, realizado en base a datos recogidos de las Actas mensuales del Consejo de Administración de CITESA, no aparece la venta de ninguna cantidad de teléfonos de disco.

Aclarados todos estos hechos y circunstancias, cabe proceder al análisis de los productos encontrados.

1.4.3.1.-COLORES

Se han encontrado fotografías de dos teléfonos ROJO y AZUL, que corresponden a teléfonos de los colores del catálogo general de CITESA.



1.4.3.2.-DIFERENCIAS CON EL FABRICADO PARA ESPAÑA

Este teléfono es idéntico al fabricado para España salvo pequeñas diferencias, el disco, es el mismo utilizado para los teléfonos USA, el conector, especial para JAPÓN, y el empaquetado.

1.4.3.2.1.- DISCO

Su disco con números y letras el el mismo utilizado en los teléfonos para USA.



1.4.3.2.2.-CONECTOR

El conector utilizado en JAPÓN para conexión a la red telefónica que se equipa en estos modelos es diferente del utilizado en España.

Se desconoce si fue fabricado en CITESA o si se importó directamente para montarlo en los teléfonos y que saliesen terminados.



En las fotos obtenidas se aprecian lo que podría considerarse como tres versiones de color. Una primera que parece de color BLANCO, una segunda que parece una combinación de un color como tostado, contrasta con el azul del cable y la tercera, que es toda de color ROJO

1.4.3.2.3.-EMPAQUETADO.



En esta primera foto se observa que el aparato se presenta con una caja impresa a colores mientras que la de la derecha lo muestra en una caja de cartón simple.

Si hay recuerdo de que se utilizaba un “over pack,” es decir un caja impresa en la cual se presentaba el teléfono comercialmente y, en su interior, se incluía la caja de cartón.



1.4.3.3.-TELÉFONO GÓNDOLA ROJO.



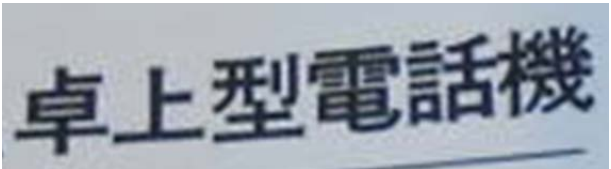
Como puede apreciarse , su fecha de fabricación es 5-84 y su Código CA-1653 AUA.

En 1984 CITESA ya pertenecía a Alcatel Standard Eléctrica S.A. y por eso aparece la leyenda **FABRICADO en CITESA** -Málaga y no **por CITESA**-Málaga.(Lugar de fabricación frente a marca comercial).

Resulta anómalo, en esas circunstancias, la mención ITT que aparece en la etiqueta cuando ya CITESA no pertenecía a ITT. El autor no puede aportar ninguna justificación a este hecho.

Su código es diferente a los utilizados anteriormente por CITESA, serie 5XXX o APA-. Ahora el código es CA-1653 similar a los fabricados para USA, Código CA 1608, al que siguen tres letras, antes solo eran dos, siendo la central la correspondiente al color U= Rojo.

Si se analiza la etiqueta se observa un primer conjunto de letras en japones que sometido al traductor corresponde al nombre GÓNDOLA correspondiendo el texto al que sigue un texto que dice TELÉFONO DE ESCRITORIO y, como ya se ha visto, en la parte inferior aparece la leyenda



y ,por último un tercer texto que corresponde a SUNTEL Co. LTD.



1.4.3.4.-TELÉFONO GÓNDOLA AZUL



De este teléfono solo se han podido conseguir estas dos fotos.

1.4.3.5.-COLORES IDENTIFICADOS

Se han identificado los Códigos :ATA,DRA, AGA, AXA que corresponden a:

LETRA	COLOR
G	BEIGE
R	AMARILLO
T	ROJO
U	ROJO
X	MARRÓN

1.4.4.-TELÉFONOS GONDOLA PARA EL MERCADO USA

1.4.4.1.-ANTECEDENTES

En 1977 , después de varios años de litigio, se produjo la ruptura de ATT en los siguientes términos:

La separación entre AT&T y las veintidós compañías telefónicas locales -BOCs, Bell Operating Companies, subespecie de las LECs, Local Exchange Carriers- hasta entonces de su propiedad, con la obligación para estas últimas de reagruparse en siete holdings regionales -RBOCs- antes de enero de 1984.

Las BOCs eran autorizadas a prestar sus servicios dentro de las 161 áreas locales y de servicio -LATAs, local access transport areas- de nueva creación. El servicio entre esas áreas -inter-LATA service- sería prestado por portadores de larga distancia -AT&T y cualquier nuevo competidor-. Por lo tanto, a las BOCs les quedaba vedada la participación en el negocio de los servicios de larga distancia, por el peligro que podría suponer el que hicieran uso de las mismas técnicas hasta entonces empleadas por AT&T para restringir la competencia.

AT&T permitiría el acceso a su red a otros portadores de servicios y proveedores de información en condiciones de igualdad en cuanto a calidad, tipo y precio.

Ni las 22 BOCs ni las respectivas RBOCs podrían fabricar equipamiento, ni discriminar en su compra.

Las RBOCs también se quedarían con los derechos de marca de «Bell», teniéndolos sólo AT&T en relación con su propiedad en Bell Labs.

Las RBOCs quedaban autorizadas a participar en parcelas del negocio de las telecomunicaciones en régimen de competencia no regulada, siempre que el Tribunal concluyese que en tales parcelas no podrían ejercer su poder de monopolio. En principio, pues, la actividad de las RBOCs quedaba limitada a los servicios de comunicaciones dentro del territorio de su correspondiente LATA, y a otros servicios de menor importancia directamente relacionados con ese servicio principal, como el aludido de las páginas amarillas. Les quedaba prohibida, sin embargo, la provisión de servicios de información.

Lo cual rompió el monopolio de ATT como suministrador único de material y equipos telefónicos a las compañías operadoras. Se crea así el mercado INTERCONNECT y, una de las compañías que suministraban aparatos, acordó la compra de teléfonos Góndola fabricados `por CITESA

Se amplía así el inicial mercado INTERCONNECT, existente previamente y al que se vendieron los teléfonos Góndola de disco.

Desde Ingeniería se comenzó es estudio de la legislación a cumplir, tanto en referente a equivalentes de referencia como la legislación de la Federal Communications Commission (FCC) en su parte 68.

Finalizados los prototipos se procede a su homologación en un laboratorio de New Jersey y, una vez conseguida se negocia con el cliente y se procede al envío de teléfonos para su comercialización.

1.4.4.2.- COLORES DE TELÉFONOS ENCONTRADOS

Se carece de datos detallados de cuantos teléfonos se vendieron, pero, por suerte, hay miembros del colectivo OTRO SALDRÁ que han conseguido alguno de ellos, que se muestran a continuación.

1.4.4.2.1.-COLOR G

Un primer análisis de tres modelos disponibles, indubitados, de un color no identificado hasta ahora muestra CGB, crea una cierta perplejidad.

Se trata de tres teléfonos del mismo código y de la misma fecha, por lo que cabe pensar, con toda lógica, que corresponden a un mismo pedido.

El primero de ellos, a la venta en E-Bay, en abril de 2023 muestra un teléfono de un color BEIGE, podría decirse un poco oscuro. Esta completo ya que la cubierta del compartimento de acceso a los tornillos de fijación de la cubierta de la base muestra la leyenda ITT.

El segundo de ellos, propiedad de Fernando Armario, carece de dicha cubierta y tiene una etiqueta transparente como la del microteléfono. Si bien Fernando lo catalogó como color BEIGE parece mucho más claro que el anterior, a menos que sea un efecto de la luz, fondo, condiciones de la fotografía, decoloración por rayos ultravioleta...

El tercero, que se ha encontrado en el Blog de FRAN tiene unas cubiertas que corresponden a un teléfono MARRON y sus patas, también marrón, las utilizadas por CITESA, SIEMPRE son blancas, parece responder a un teléfono reconstruido y, por y tanto, no válido para una evaluación de color. La degradación de las mismas parece más debida al material de las mismas que al uso prolongada El aspecto plateado de la base, en lugar del característico del acabado zincado cromatado, parece ser debido a que el teléfono ha estado expuesto a una atmósfera agresiva que ha destruido el baño original.

Basándonos en el criterio de que la letra del código define un color concreto cabe concluir que la letra de color G, que aparece en estos modelos, correspondería al color BEIGE siendo este mercado el primero donde se utiliza y que se correspondería con el color del teléfono que aparece en E-BAY, siendo el de Fernando, o bien una variación por decoloración del mismo o bien un cambio por piezas Blanco marfil también con cambio de color por agentes extremos y el tercero una reconstrucción utilizando piezas de un modelo de color X= MARRON



Tres colores para un mismo código CGB
¿¿¿..???



TELÉFONO OFERTADO EN E-BAY en ABRIL de 2023



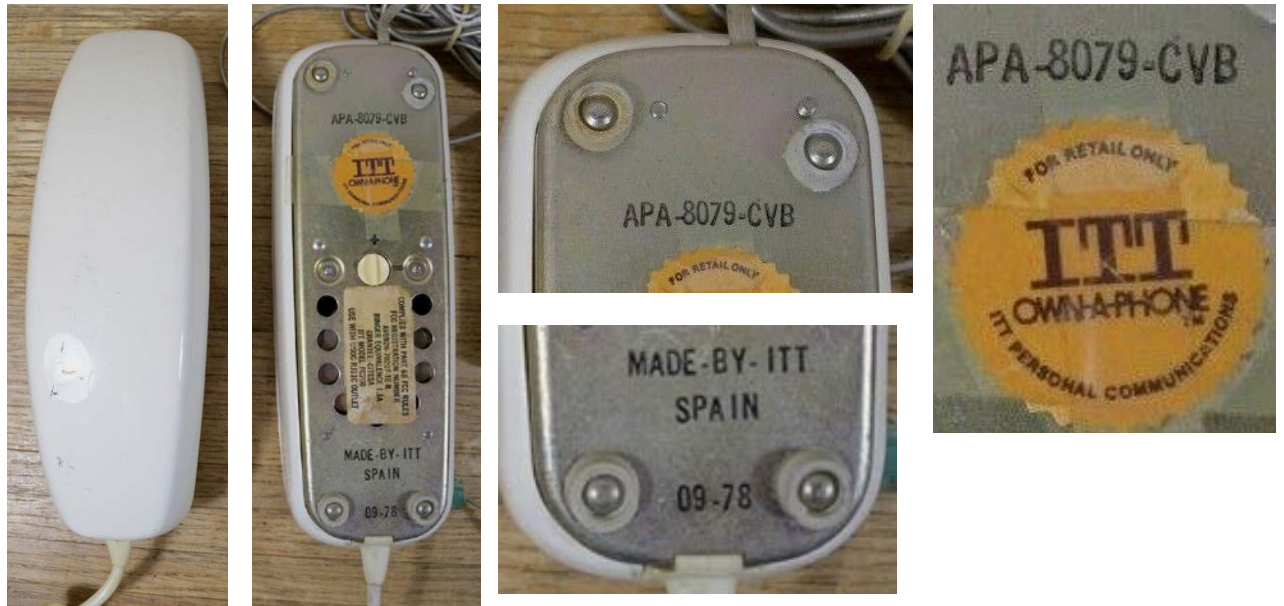
TELÉFONO DE FERNANDO ARMARIO



FOTOS DEL BLOG DE FRAN

1.4.4.2.2.-COLOR V

Se ha tenido acceso a dos teléfonos con el mismo Código de color CVB, uno de 09-1978 y otro de 12-79.



TELÉFONO DE ENRIQUE MAGDALENO



TELÉFONO PROPIEDAD DE ENRIQUE MAGDALENO

En este segundo, del que se dispone de la foto de la cara superior de la base, se observa que la cubierta del compartimento de acceso a los tornillos de fijación de la cubierta de la base muestra la leyenda ITT.

Su fecha de fabricación es casi 18 meses posterior al anterior sin que ello quiera decir que no se comercializaron unidades antes de esta. Simplemente, ésta es la disponible.

Por todo ello cabe concluir que la letra de color V, que aparece en estos modelos, correspondería al color BLANCO siendo este mercado el primero donde se utiliza.

1.4.4.2.3.-COLOR X

Se ha tenido acceso a un solo teléfono del código CXB de fecha 03-80-



TELÉFONO DE ENRIQUE MAGDALENO

Este teléfono tiene fecha de 3-80 por lo que parece que la venta en USA se prolongó, al menos, desde 5-78 a 3-80, por lo menos.

La aparición de este teléfono de color MARRON como último encontrado, podría hacer pensar que la introducción de este color, no utilizado anteriormente por CITESA, hubiese sido el resultado de una exitosa campaña de venta de los anteriores.

Recuérdese que uno de los teléfonos más vendidos en USA era el K500, en marrón.



1.4.4.2.4.-COLOR U

También en eBay se han encontrado las fotos que siguen, de este teléfono de color ROJO de 7-78 que parece haber correspondido a la primera venta, al igual que los modelos de los colores G y V.



FOTOS APORTADAS POR JULIO POLO

Con las fotos disponibles, se abren dudas sobre quien fue el cliente de este teléfono.

Aunque sus marcas son en ingles, hay diversas señales que lo hacen diferente de los exportados a USA en ese período.

- No incluye pegatina de la certificación FCC
- Sin embargo su disco es del tipo USA
- Incluye el nombre GÓNDOLA impreso de fábrica .Los telefonos indubitados no lo incluyen.
- Pone FOR RESALE ONLY, . No aparece en los teléfonos USA indubitados
- Se lee , aunque tenuamente COUNTRY OF ORIGIN SPAIN. Los de usa ponen MADE BY ITT SPAIN.
- No pone, a diferencia de los anteriores el código del pedido CDM (tampoco lo llevan los indubitados USA)

1.4.4.2.5.-COMENTARIO:

Como puede observarse, parece que los teléfonos GÓNDOLA para USA fueron comercializados por tres vías compañías diferentes:

- Compañía desconocida, con pegatina de homologación debajo del código. Años 78 y 79. Leyenda: MADE BY ITT SPAIN
- Compañía ITT PERSONAL COMMUNICATIONS, según reza el sello en 1978. Leyenda: MADE BY ITT SPAIN
- Compañía de la cual no hay referencias. No lleva la pegatina FCC. El teléfono lleva las leyendas FOR RESALE ONLY y COUNTRY OF ORIGIN SPAIN. Año 78

1.4.4.2.6.-COLORES IDENTIFICADOS

Los códigos encontrados son: CGB, CVB, CXB, y CUB que se corresponden con los colores:

LETRA	COLOR
G	BEIGE
U	ROJO
V	BLANCO
X	MARRON

1.4.4.3.- TELÉFONOS GÓNDOLA FORRADOS DE CUERO PARA EL MERCADO USA

La comercialización del GÓNDOLA en USA, iniciativa que prometía grandes resultados si bien se desconoce la cuantía de los aparatos vendidos, movió al Departamento de Marketing a la creación de una versión con mayor valor añadido cual fue la de enfundar el mismo en cuero para lograr un producto de élite y con esperanzas de un gran futuro en un país donde el lujo constituye un plus..

Se encargó a una fábrica de cueros de Ubrique la tarea de preparar y confeccionar estos nuevos modelos, aunque, desgraciadamente no hay ninguna referencia de cual fue el resultado de dicha iniciativa, si es que lo hubo.

1.4.4.3.1.-COLORES DEL FORRO DE CUERO.

Puesto que no existe ninguna documentación que lo acredite, solo nos queda la memoria de Juan Carlos Prieto para recordar los colores del cuero elegido para forrar los teléfonos que serían

- MARRÓN OSCURO
- ROJO
- VERDE

Habiéndose encontrado, en el mercado, los siguientes teléfonos

COLOR DEL CUERO	COLOR DE LAS PIEZAS DE PLÁSTICO	LETRA DE COLOR DEL APARATO
MARRON OSCURO	MARRON	X
MARRON OSCURO	BLANCO MARFIL	O
MARRON OSCURO	BLANCO	V
ROJO	ROJO	
VERDE	VERDE	P

MARRON OSCURO SOBRE PLÁSTICO MARRON

Afortunadamente se ha encontrado en EBAY uno de estos teléfonos, a la venta por 90 US\$ que atestigua, de alguna manera su venta en dicho mercado. Además, como puede apreciarse por sus pegatinas fue comercializado por ITT PERSONAL COMMUNICATIONS, que ya había emprendido la comercialización de los GÓNDOLAS como se ha señalado en el punto anterior.

Las fotos que siguen son las publicadas en EBAY y puede apreciarse, efectivamente que el teléfono es similar al comercializado sin cuero de color BLANCO siendo incluso de fabricación anterior a éste ya que su fecha es 1 78 mientras que el blanco es de 9 78.





OFERTADO EN EBAY

Como puede apreciarse, su código 8079 AXA corresponde a un teléfono de color MARRON, por lo que se supone que se trata de un modelo de plástico marrón, recubierto de cuero marrón.

MARRÓN OSCURO SOBRE BLANCO MARFIL.



MUSEO DE LA ESTIT DE TELECOMUNICACIONES DE GRANADA

El teléfono de base tiene el código de CITESA APA-8079 AON, correspondiente al color Blanco marfil (letra O) y su código de CTNE es el S.-4000025 que, como puede apreciarse en el Catálogo General de Materiales Codificados de CTNE

TELÉFONO GÓNDOLA AUT. MESA
BLANCO

TFNO. G. AUT. M. BL.

1	400.025	u	1	251-10
---	---------	---	---	--------

En él se define como BLANCO, entendiendo debería decir BLANCO MARFIL.

Comentario

Este teléfono perteneció a JUAN CARLOS PRIETO y según comenta se trata de un teléfono que él pidió que le montasen con piezas de plástico forradas en cuero que tenía en su despacho para enviárselo a su madre. Seguramente se tomó un teléfono de la cadena y se le cambiaron las piezas de plástico.

Como puede apreciarse, en la base aparece el anagrama CTNE que no aparece prácticamente en ningún o de los teléfonos analizados pertenecientes a CTNE

Es un teléfono que, de haber caído en manos de algún coleccionista hubiese generado múltiples preguntas e interrogantes.

Pertenece, por tanto, al grupo de teléfonos “montados” con piezas al que antes se ha aludido.

MARRON OSCURO SOBRE BLANCO USA.



TELÉFONO PROPIEDAD DE ENRIQUE MAGDALENO

Comentario.

Hace unos días apareció en el mercado de WALLAPOP y fue adquirido por nuestro colaborador ENRIQUE MAGDALENO, un GONDOLA forrado en cuero, que parece ha estado operativo en JEREZ DE LA FRONTERA.

Ante todas las circunstancias que rodean al mismo, se procede a analizar sus peculiaridades comparando un GÓNDOLA USA con un GÓNDOLA para otro mercado:.

GÓNDOLA USA	GONDOLA OTROS MERCADOS
CÓDIGO de Aparato APA-8079 CVB	CÓDIGO DEL APARATO APA-8079 AVA
MADE BY ITT SPAIN	Fabricado en CITESA
-----	FQ-4-78
ETIQUETA DE CUMPLIMIENTO	-----
-----	CDM-78007- Código de pedido de exportación
Placa TAPA TORNILLOS DE LA BASE. ITT	Placa TAPA TORNILLOS DE LA BASE. ITT
Disco: Números y Letras	Disco: Solo Números

Salvo mejor opinión, se podría concluir:

- Que se trata de un aparato GÓNDOLA para un cliente de Exportación (CDM)
- Su código AVA indica que es BLANCO= V (en ese año se estaba fabricando para USA) y por eso la tapa de tornillos de la base también va en Blanco con anagrama ITT
- Se le cambian la cubierta de la base y la base del microteléfono por piezas cubiertas en cuero marrón, sobrantes de las preparadas para muestras de teléfonos para USA.(Como ya se ha visto, parece un ejemplar procedente de esta práctica ya comentada)
- Se regala o vende a un usuario nacional

ROJO SOBRE ROJO



Comentario.

Este teléfono pertenece a Juan Carlos Prieto. Ver más detalles sobre el mismo en el punto 5.2.6.3.

VERDE SOBRE VERDE



Comentario

Este teléfono también formaba parte de la colección de Juan Carlos Prieto. En su momento lo donó, junto con otros teléfonos aportados por ex empleados de CITESA, al ARCHIVO PROVINCIAL DE MÁLAGA.

No se dispone de ningún detalle del mismo.

1.4.3.2.- COLORES ENCONTRADOS

Según se ha observado, el cambio de piezas de plástico normales por piezas de plástico recubiertas de cuero no ha dado lugar en el cambio de la letra de color del teléfono.

Por tanto este producto no ha generado nuevos colores.

2.-TELÉFONOS GONDOLA DE TECLADO

2.1.-TECLADOS DECIMALES PARA LOS GÓNDOLAS

La evolución tecnológica hacia los teclados como sustitución del disco, también alcanzó al Góndola.

Durante la vida del Góndola solo se utilizaron tres tipos de teclado:.

A) Teclado de CHOMERICS. Utilizado en Australia, Japón y otros países.



Este teclado se conectaba a la placa de circuito con un circuito impreso flexible y las teclas sobresalían por las perforaciones de una placa insertada en la cubierta del teléfono y del mismo color que ésta.

Los teléfonos con este teclado son fácilmente identificables ya que el microteléfono parece una pieza continua de la que sobresalen las teclas blancas.

Como puede apreciarse, las teclas son unas charnelas de plástico que, al actuar sobre ellas, presionan unos pulsadores que cierran los contactos.

Las teclas basculan, mediante una charnela sobre un domo, cuyo interior está recubierto de un carbón, existente en una placa de mylar, que cierra los contactos en la placa base, también de mylar.

Existe otra versión, encontrada en un teléfono "montado" para USA con función de rellamada en la tecla #. En la foto se observa que tiene una R a bolígrafo, seguramente para indicar dicha funcionalidad.

B).-Teclado ALPS. Utilizado en SUECIA y posteriores.



Este teclado, con contactos de goma silicona, es de los primeros diseñados con este concepto, que ha sido, con sus variaciones, el principio operativo de los teclados actuales.

Formado por una unidad compacta, siempre con fondo negro y los números en blanco, emerge por la ventana de la cubierta y la rellena totalmente, sin necesidad de ninguna placa de cubierta.

Su fabricante era japonés y, a diferencia del anterior las teclas no están sujetas por ninguna charnela, apoyándose en el domo de la placa, en este caso de silicona, que cierra el contacto en la placa de contactos, en este caso de fibra de vidrio.

C).-Teclado para TRIMLINE DE ITT CORINTH.



Este teclado solo se utilizó en la fabricación de este modelo especial ya que el aparato tenía que ser idéntico al comercializado por ITT CORINTH en USA



2.2.- TELÉFONO GÓNDOLA DE TECLADO .- MUESTRA PARA EVALUACIÓN POR CTNE.

Se importaron los primeros teclados y, lógicamente CTNE fue el primer cliente al que se le ofreció esta versión con teclado.

Después de diversos análisis la decisión de CTNE fue no incorporarlo a su gama de productos, pues las teclas les parecían pequeñas, para usuarios acostumbrados al disco, y podrían producirse errores al marcar y, en una época en la cual las llamadas tenían un coste "importante," no querían tener reclamaciones por esa causa.

Hace unos años, en un lote comprado por Enrique Magdaleno a un ex empleado de CITESA se incluía el teléfono que se recoge a continuación.



TELÉFONO PROPIEDAD DE ENRIQUE MAGDALENO

- Como puede apreciarse, este es un teléfono de los primeros con base de chapa, pero con la peculiaridad de que está equipado con TECLADO en lugar de DISCO.
- Su fecha de fabricación es 1-81 (o ligeramente posterior) y el teclado es de CHOMERICS de 1980, primer teclado disponible en CITESA, que se utilizó para los teléfonos GÓNDOLA exportados a AUSTRALIA Y JAPÓN luego se utilizó en AUSTRALIA).

Sin duda se trata de una muestra preparada por INGENIERÍA de CITESA como presentación del GÓNDOLA de teclado a CTNE partiendo de un teléfono de DISCO APA-8079 -AUN., Código S-400831 del del Catálogo General de CTNE

TELEFONO GONDOLA AUT. MESA ROJO	TFNO. G. AUT. M. RO.	1	400.831	u	1	251-10
---------------------------------	----------------------	---	---------	---	---	--------

Nuevamente en 1987 vuelve a aparecer el mismo código 8079, con las letras EUN, U, por ROJO, con el mismo número del catálogo de TELÉFONICA 400831, PERO EN UN APARATO DE DISCO.



TELÉFONO PROPIEDAD DE ENRIQUE

CONCLUSIÓN.

El teléfono propiedad de ENRIQUE MAGDALENO forma parte de un lote preparado para `presentar a CTNE la versión GÓNDOLA CON TECLADO.

Se ha utilizado un teléfono 8079 al que se le ha cambiado la placa de circuito de disco por la de teclado cambiando el disco por un teclado.

2.3.-TELÉFONOS GÓNDOLA DE TECLADO PARA EXPORTACIÓN

Pese al rechazo de CTNE al teclado para el teléfono GÓNDOLA, CITESA apostó por ese modelo y realizó una labor de comercialización del mismo por diversos países.

Como puede apreciarse en el cuadro que se incluye en páginas anteriores, el GONDOLA de disco tuvo una gran aceptación en muchos países, aunque, salvo en USA, no fueron cantidades importantes.

La aparición en el mercado de los nuevos teclados decimales fue una gran novedad en el mercado de los teléfonos y su incorporación en el GÓNDOLA fue, sin duda, una gran decisión que se tradujo en un gran éxito.

Desde los primeros momentos, y dada la gran aceptación que el GONDOLA de disco había tenido en USA, se preparó la nueva versión de teclado para su homologación en dicho mercado en el cual repitió el éxito de la versión de disco.

De hecho, nada más anunciarse su disponibilidad se recibió un pedido de 125.000 unidades que, en unos momentos de baja producción para CTNE, fueron un alivio para la fábrica.

CITESA desplegó todas sus fuerzas en la exportación del nuevo GÓNDOLA concurriendo a todas las licitaciones en las cuales podía ser ofrecido.

De ahí salieron los grandes pedidos, posteriores a USA, de AUSTRALIA 120.000 unidades, JAPON, 50.000 unidades y SUECIA 50.000 unidades.

Esta intensa actividad exportadora dio lugar a la preparación de muestras de Ingeniería para muchos países, las cuales, seguramente por las circunstancias antes comentadas salieron al mercado de segunda mano y haciendo posible que miembros del grupo ¡OTRO SALDRÁ!, hayan tenido acceso a unidades físicas, cuyo análisis forma parte de este estudio sin que, en algunos casos, se haya podido identificar su país de destino.

2.3.1.-USA

Pese a lo comentado anteriormente, no se han encontrado demasiadas muestras de la exportación de este teléfono a USA.

Incluso las mismas dieron lugar a dudas sobre su realidad, ya que la flaca memoria de antiguos responsables de CITESA no correlacionaba las muestras con el mercado.

Fue preciso solicitar una autorización especial a los responsables del ARCHIVO PROVINCIAL para poder consultar las Actas del Consejo de CITESA de final de los 70's encontrándose en las mismas los pormenores del pedido de 100.000 unidades, antes citado, que avalaban las muestras encontradas a las cuales corresponden los teléfonos "encontrados".

Ambos aparecieron en casa de JUAN CARLOS PRIETO y por tanto son "candidatos" a ser teléfonos montados con piezas reales, pero sin la garantía de responder a un código concreto. De hecho, el rojo carece de código.

Ambos son representativos de "como habrían sido" los teléfonos vendidos en USA, placa de teclado con números y letras, pero correspondiendo a dos teclados diferentes ya que el BLANCO MARFIL es un modelo con llamada de última cifra mientras que el ROJO no tiene esa facilidad.

Como no hay más antecedentes se desconoce cual es el producto realmente suministrado ni sus colores.



2.3.1.1.-TELÉFONO CÓDIGO CA-1608-AOA



De su análisis detallado se surgen los siguientes comentarios:

- La base es metálica y tiene un código CA que aparece en este teléfono por primera vez
- Su letra de color es O que corresponde al color Blanco Marfil (Color correcto, aunque las fotografías, por su iluminación puedan sugerir otro color)
- Su teclado es de CHOMERICS (posteriormente utilizado en diversos países Australia, Japón, etc.).
- La placa de cobertura del teclado tiene moldeadas las letras de cada tecla, lo cual solo ocurre en los teléfonos para USA. La tecla # esta rotulada como REDIAL
- Su leyenda es Fabricado en CITESA MÁLAGA en español y no en inglés como sería normal

- No tiene ninguna pegatina de homologación en USA

Tanto su placa base, metálica, como su teclado CHOMERICS lo sitúan en el periodo de los primeros teléfonos de teclado.

Al tener la leyenda de fabricación en español es evidente que la misma procediese de una fabricación para exportación, sin embargo, le falta el código CDM de pedido.

Teniendo en cuenta su origen, parece que se trata de un teléfono montado con piezas disponibles, pero con una serie de anomalías importantes como se ha comprobado.

Y, por si fuese poco, aparece este otro:



Durante una de las reuniones de trabajo mantenidas con Juan Carlos Prieto, al revisar el tema de los teléfonos de forrados en cuero, entre los que se encontraba éste,

comentó: ¡Esta foto la he debido hacer yo i.

Los libros que hay detrás pertenecen a una enciclopedia en inglés que compré cuando mis hijos eran pequeños y yo también tengo un teléfono GÓNDOLA de cuero ROJO, guardado en mi trastero. Dudo, por tanto, que la foto tenga otra procedencia.

Yo rebusque el original que tenía, esta foto está recortada, y apareció el original en el que se observa que la mesa donde se apoya, es de cuero rojo y con una cenefa dorada, igual que la suya.

Él no recordaba haberla hecho ni tampoco la del GÓNDOLA de cuero verde, mostrado entre los teléfonos de cuero para USA, también sobre la misma mesa, que él donó como depósito de productos de CITESA, al ARCHIVO PROVINCIAL DE MÁLAGA.

Ante estos antecedentes, le pedí que buscara el teléfono y he aquí lo que apareció:



Foto actual, reproduciendo el mismo escenario. ¡No hay duda!



Comentarios de Juan Carlos Prieto:

- Se trata de un teléfono que pedí al taller que montase para pruebas. La base no tiene, como se observa, ninguna marca ni sello. Se trata, sin duda, de una pieza tomada de la salida de la prensa donde se estampaba.
- Las piezas recubiertas de cuero las facilité del stock que había recibido para pruebas del pegamento usado para pegar el cuero al plástico.
- Las campanas son de latón y en ellas se percibe la fecha 4-79. La fecha del condensador aparece ilegible.
- El modelo es, según el esquema, 8079, el mismo que los utilizados para las góndolas USA de disco y también el que se utilizó con teclado como prototipo para CTNE.

- El teclado es de CHOMERICS, mismo modelo del prototipo. de CTNE, y de los teléfonos de Australia y Japón.
- La placa de cobertura del teclado tiene moldeadas las letras de cada tecla, lo cual solo ocurre en los teléfonos para USA.

Parece que es un modelo que luego se utilizó en el Laboratorio de Pruebas de Vida.

Aunque este sea un prototipo, o modelo de prueba, la existencia de la cubierta del teclado, también con letras como en el caso anterior pero moldeada el ROJO proceden, sin duda de material para USA.

Las dudas surgen.....

¿Cuál fue el suministrado, sin rellamada o con rellamada? ¿Ambos?

¿Qué colores se comercializaron?

Solo cabe esperar que E-BAY, WALLAPOP, etc. Nos puedan aportar una respuesta.

2.3.2.-AUSTRALIA.

Australia fue el segundo país, después de USA en realizar un pedido importante de teléfonos GÓNDOLA de teclado.

Afortunadamente se han encontrado testimonios de los teléfonos fabricados, bien a través de fotos o de unidades físicas, tan como se muestra a continuación:

En primer lugar, dos muestras de ingeniería. Curiosamente dos teléfonos GÖNDOLA de pared, una de noviembre del 81 y otra de Julio del 82, sin que exista constancia de que el pedido incluyera el suministro de este modelo de pared.

Es curioso que la muestra de 1981 incluya en la etiqueta prevista para incluir el número, el símbolo de TELECOM AUSTRALIA, mientras que la segunda no lo incluye



FOTOS APORTADAS POR JULIO POLO

Esta muestra de Ingeniería tiene el código ARA (R = Amarillo), un color no frecuentemente utilizado en la producción de CITESA pero utilizado, en esta ocasión, seguramente a pedido del cliente pues si se suministraron teléfonos de este color como se verá a continuación.

Es curioso que sea un teléfono de pared ya que no se ha encontrado ningún teléfono de pared entre los encontrados, si bien eso no quiere decir que no se hayan suministrado.

La base ya corresponde al modelo 8080, primera base de plástico para teléfonos de pared.



TELÉFONO PROPIEDAD DE JUAN BURGOS

El color AOA corresponde al BLANCO MARFIL DE CTNE

Los cuatro teléfonos que siguen, ya unidades de producción para el cliente, permiten identificar colores suministrados sin que ello permita asegurar que no se suministraron en otros colores



TELÉFONO DE FERNÁNDO ARMARIO



FOTOS APORTADAS POR JULIO POLO



FOTOS APORTADAS POR JULIO POLO



FOTOS APORTADAS POR JULIO POLO

2.3.2.1.-COLORES IDENTIFICADOS

Los códigos encontrados son: ARA, AOA y AXA

LETRA	COLOR
O	BLANCO MARFIL
R	AMARILLO
X	MARRON

2.3.3.-JAPÓN Y OTROS MERCADOS.

En 1982 se firma un nuevo contrato con SUNTEL, distribuidor japonés que ya había comercializado GÓNDOLAS de disco.

Fueron similares a los suministrados para USA y Australia, con el teclado de la marca CHOMERICS

Como ya se ha indicado anteriormente la actividad investigadora de Julio Polo aporta una foto de uno de estos teléfonos, actualmente en venta en un mercado de segunda mano en JAPÓN.



Aunque no se dispone de fotografía de su código su color parece el BEIGE. Teniendo en cuenta que, como GÓNDOLAS de disco, ya se habían identificado en este mercado los colores ROJO y AZUL, este confirma que los colores comercializados en JAPÓN corresponden a productos del catálogo de SESA.

No se ha podido identificar ningún otro mercado importante al cual se hayan podido exportar teléfonos GÓNDOLAS de teclado.

Se han encontrado, muestras preparadas por ingeniería para ofertas a diversos clientes, su pedido de comercial CDM es diferente en cada teléfono, así como dos teléfonos correspondientes a pedidos firmes (CÓDIGO CDM impreso en tinta)



TELÉFONO PROPIEDAD DE FERNANDO ARMARIO



TELÉFONO PROPIEDAD DE FERNANDO ARMARIO



TELÉFONO PROPIEDAD DE FERNÁNDO ARMARIO



TELÉFONO PROPIEDAD DE FERNANDO ARMARIO. Al estar impreso su código CDM corresponde a un pedido firme. Posiblemente JAPÓN



TELÉFONO PROPIEDAD DE FERNANDO ARMARIO. Al estar impreso su código CDM corresponde a un pedido firme.

Comentario

Al estar impreso su código CDM corresponde a un pedido firme

2.3.3.1.- COLORES IDENTIFICADOS

Se han encontrado los códigos: BUA, AOA, AVA. ASA y AXA

LETRA	COLOR
O	BLANCO MARFIL
U	ROJO
V	BLANCO
S	AZUL
X	MARRÓN

2.3.4. SUECIA y OTROS MERCADOS.

En 1983 se firmó un contrato para el suministro al PTT sueco de teléfonos GÓNDOLA.

Aunque el aparato básico era el mismo Góndola disponible para CTNE, el PTT sueco solicitó diversas modificaciones

- Debería ser un teléfono dual mesa/Pared.
- Nuevo diseño MESA/PARED. Ello requirió el rediseño del gancho para que soportase el microteléfono en posición vertical. El PTT diseñó un dispositivo para su fijación a la pared, consistente en una pieza metálica que tenía una palanca que se podía abrir mediante un giro de unos 60 ° y que, en su parte interna, tenía una forma de gancho que, al girarla para cerrarlo, enganchaba en un tetón situado en la base del teléfono que así quedaba fijo, con gran firmeza quedando la palanca oculta en la base metálica.
- La base del teléfono pasa a ser de plástico
- Se utiliza un resonador en lugar de timbre.
- En estos teléfonos se utiliza el nuevo teclado Tipo B, descrito anteriormente. La cubierta presenta una ventana en la que aparece el teclado. Su fondo es siempre negro.
- Los pigmentos deberían ser “cadmiun free”. Eligieron los colores AZUL, ROJO y GRIS PLOMO

Los teléfonos a los que se ha tenido acceso son todos muestras de prefabricación o bien muestras de ingeniería para evaluación por el cliente, como ocurre con los blancos.

No se ha tenido acceso a ningún aparato de los entregados al cliente, aunque cabe suponer que eran similares a los de pre- fabricación.



TELÉFONO PROPIEDAD DE FERNANDO ARMARIO



TELÉFONO DE ENRIQUE MAGDALENO (Código GRIS PLOMO = 104)

Estos dos BEIGUE corresponden a muestras para pruebas ya que no se vendieron teléfonos de este color ni con botón R



TELÉFONO DE ENRIQUE MAGDALENO



TELÉFONO DE ENRIQUE MAGDALENO

La versión de SUECIA se convirtió en el modelo de teléfono GÓNDOLA de exportación del cual se ha encontrado el modelo siguiente, desconociendo su país de destino..

Este teléfono, por su pegatina de papel con indicación CDM59609 corresponde a un teléfono preparado para presentar a algún cliente.

Como se puede observar, partiendo de una base de teléfono de Suecia (obsérvese el tetón), se ha sustituido el insert con el escudo de TELEVERKET por uno con el nombre de GÓNDOLA.

Como se ha indicado en el punto anterior, los colores para SUECIA se identificaron con una numeración 10X, ya que, aunque algunos de ellos eran del mismo tono que los utilizados en España, en el caso de SUECIA eran materiales especiales.

Igualmente debe recordarse que en SUECIA se introdujo un color nuevo el GRIS PLOMO, no existente en la lista de colores anteriormente existente. A los efectos de identificación de este color con una letra, se ha elegido la D, como consta en los prototipos que siguen a continuación.

Su código es 7CM 81002-CDBA, como puede apreciarse en la etiqueta y su color D corresponde a GRIS PLOMO



TELÉFONO DE ENRIQUE MAGDALENO



Esta foto permite apreciar mejor el color GRIS PLOMO de este teléfono ya, en las fotos anteriores parece negro

NOTA ACLARATORIA:

Hay que resaltar que los teléfonos para SUECIA tienen la leyenda: “Fabricado por SESA-Málaga” en lugar de la “Fabricado por Citesa- MÁLAGA”

Este cambio es debido a que, en 1980, CITESA entró en “quiebra técnica” y SESA se vio obligada a comprarla, desapareciendo el nombre de CITESA y apareciendo el de SESA, su nuevo propietario, como responsable de fabricación de ahí el cambio de “Fabricado en CITESA -Málaga “a “Fabricado en SESA- MÁLAGA “o “MADE IN SPAIN – SESA MÁLAGA que aparece en los teléfonos a partir de esa época.

Como puede observarse, los teléfonos para SUECIA, así como estas muestras basadas en ese modelo, fueron fabricados en Málaga, tal como se indica en los mismos

También se observa un cambio en la nomenclatura de los códigos, de APA-XXXX-ZZZ a 7CM-8100X-ZZZ y acaso un cambio en la letra de colores como luego se comentará-

De ahí, tanto el cambio de nombre de entidad fabricante como el cambio de código, del estilo de los utilizados por SESA MADRID.

El nombre de CITESA ya no volvería a aparecer hasta la creación, en 1988 de ALCATEL CITESA.

(Ver CITESA. -VOLUMEN 2)

2.3.4.1.- COLORES IDENTIFICADOS

Por último, los colores requeridos por la Administración Sueca,Tillhör Televerket, deberían ser muy brillantes y, por ello, eligieron los colores, tonalidades y características de los plásticos a utilizar.

Si nos fijamos en las etiquetas, se observa que en ambas se utiliza la nomenclatura DBAA 103 para BLANCO MARFIL,104, para el GRIS PLOMO, se presupone 105 para el ROJO y 106 para el AZUL.

Por lo que cabe pensar que el color, acaso por petición del cliente se identifica por esa numeración

COLOR	CÓDIGO
BLANCO MARFIL	103
GRIS PLOMO	104
ROJO	105 ¿?
AZUL	106

2.3.5.- INGLATERRA

No había constancia de que CITESA hubiese exportado teléfonos para INGLATERRA, pero el descubrimiento por Juan Carlos Prieto de un teléfono homologado para utilizarse en la red de BRITISH TELECOM motivo una investigación sobre este tema. (Conversaciones con el propio Juan Carlos Prieto y con Alfredo Remón, Director Comercial. De CITESA)

El Departamento de Comunicaciones Privadas de CITESA logró la venta de centralitas Pentomat en el mercado inglés, que, al menos, llevaban teléfonos GÓNDOLA como terminal de usuario.

Ello requirió la homologación de todo el conjunto, centralitas y terminales ante los organismos competentes, tarea que realizo el citado Departamento.

Ello permitió identificar y datar los dos teléfonos siguientes:

El primero:





TELÉFONO PROPIEDAD DE FERNANDO ARMARIO

Hasta el momento solo se habían podido extraer las siguientes conclusiones:

- Este dispone de etiqueta de referencia, típica de los modelos de Ingeniería, como preparación para presentación al cliente.
- En ella debe destacarse:
- Se trata de un teléfono con base de plástico tipo SUECIA
- Tiene asignado un código CDM lo cual indica EXPORTACIÓN
- Con leyenda en ingles MADE IN SPAIN SESA-MÁLAGA, , (Después de la desaparición de CITESA al ser comprada por SESA)
- Código 7CM-81008 AFAA letra F, sin referencia de color hasta la fecha. El código corresponde a los nuevos usados durante la etapa SESA. La foto conjunta con dos HERALDOS indubitados de color BLANCO MARFIL confirma, sin lugar a dudas que ese es su color por lo que no cabe duda que, por razones que se desconocen, la letra de color F corresponde al color BLANCO MARFIL La

letra F no se había utilizado anteriormente y según su propietario, Fernando, gran experto en teléfonos, podría ser un BLANCO MARFIL, lo cual significaría que se cambió la asignación LETRA/COLOR usada anteriormente ya que, si así hubiese sido, la letra habría sido O

El siguiente:



TELÉFONO PROPIEDAD DE JUAN CARLOS PRIETO



Las conclusiones de su análisis son:

- Se trata de un teléfono con base de plástico tipo SUECIA
- El gancho, que se muestra en detalle, corresponde al usado para SUECIA
- Con leyenda en ingles MADE IN SPAIN SESA-MÁLAGA, , (Después de la desaparición de CITESA al ser comprada por SESA)
- Tiene la etiqueta que acredita su homologación para poder ser utilizado en la red de BRITISH TELECOM
- Código 7CM-81008 BCAA .Letra , C sin referencia de color hasta la fecha. El código corresponde a los usados durante la etapa SESA. La letra C no se había utilizado anteriormente y dado que el teléfono es GRIS PLOMO de SUECIA, GRIS PLOMO de Suecia, parece que, por razones que se desconocen, se cambió la asignación LETRA/COLOR ya que, en una muestra anterior, código 7CM-81002 CDBA. se utilizó la letra D para este color.

2.3.5.1.-COMENTARIO .

Por primera vez se han encontrado dos teléfonos, una muestra de Ingeniería y un teléfono del pedido del cliente, y además descubrir este nuevo mercado como uno más en el cual se vendió y utilizó el modelo GÓNDOLA

2.3.5.2.-COLORES IDENTIFICADOS

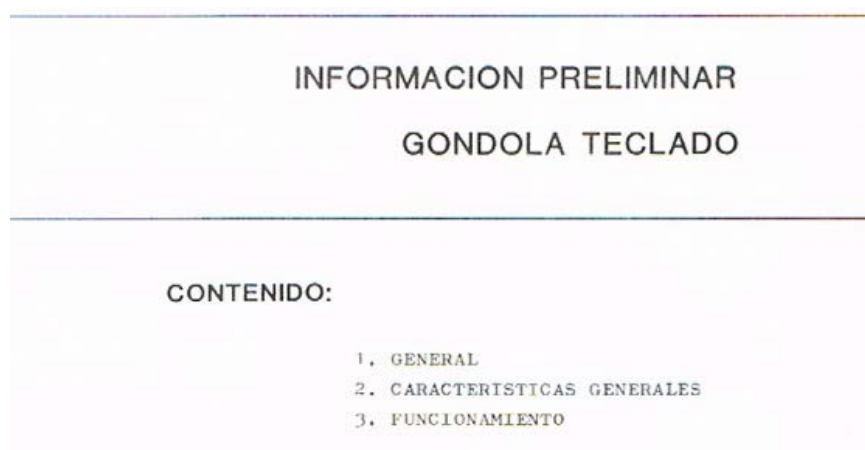
Se han identificado dos nuevas letras de color F y C, asignadas a dos colores ya existentes.

COLOR	CÓDIGO
BLANCO MARFIL	F
GRIS PLOMO	C

2.4.-¿TELÉFONO GÓNDOLA TIPO SUECIA PARA CTNE.?

Parecería extraño que la versión SUECIA del teléfono Góndola con sus novedades, doble uso mesa/pared, facilidades de números en memoria, rellamada, resonador, nuevo gancho, etc. no fuese aprovechado por SESA (recién absorbida CITESA) para presentárselo a CTNE como un nuevo modelo, en unos momentos de penuria de pedidos.

No se había encontrado ninguna referencia de esta aproximación, hasta que visitando la web de JUAN BURGOS (<https://miclecciondetelefonos.blogspot.com/2011/03/telefonos-gondolas-ano-70.html>), amen de encontrar muchos teléfonos de teclado, modelo AUSTRALIA, aparece el documento:



cuya fuente, según la aportación de JUAN JOSÉ COSSIALLS, es un MANUAL DEL SEGUNDO SEMINARIO DE 1995 SOBRE EQUIPOS DE ABONADO Publicado por la Oficina de Información Técnica de TELEFÓNICA.

En él se lee *“El TELÉFONO GÓNDOLA TECLADO responde en líneas generales, en el aspecto externo, al actual Góndola Sobremesa si bien podrá utilizarse como sobremesa y pared mediante la utilización para este último caso, de un atril que permite de forma fácil su inserción”*.

El teléfono Góndola de teclado, que se suministró a USA, AUSTRALIA y JAPÓN, respondía a la versión inicial, que diferenciaba claramente los teléfonos de mesa y de pared., no siendo necesario en la instalación de este último, ningún aditamento ni atril.

Por ello es indudable que se refiere a la versión tipo SUECIA, que sí responde a esta descripción.

Este documento se incluye como ANEXO I y, como puede observarse, su contenido, en cuanto a la operativa, es coincidente con las INSTRUCCIONES DE MANEJO DEL APARATO DEL APARATO TELEFÓNICO GÓNDOLA de SESA, incluido en el ANEXO II.

Es curioso que dicho documento se incluya, aunque sea de forma muy somera, en un MANUAL DE FORMACIÓN, cuando no hay ninguna evidencia de que CTNE haya comercializado dicho producto ¡O Si!

2.5.-TELÉFONOS GÓNDOLA DE TECLADO PARA ITT- CORINTH (USA)

En 1984 se produce una importante crisis económica en CITESA.

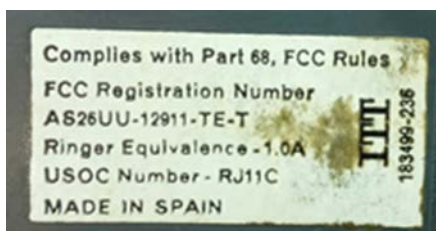
CTNE recorta de forma importante sus pedidos de teléfonos y el mercado de exportación no aporta el volumen suficiente de pedidos para soportar esta baja de actividad.

Corre grave peligro la integridad de la empresa y parece inminente el despido de varios centenares de personas..

ITT, entonces propietario de STANDARD ELÉCTRICA S.A, a su vez accionista de referencia de CITESA, decide tomar medidas para paliar esta situación y decide que la fábrica de ITT existente en CORINTH, MSS, fabricante de teléfonos para el mercado USA, reduzca su producción en unos 300.000 teléfonos TRENDLINE, de disco, y que sea CITESA quien los fabrique.

Comienza una frenética actividad para preparar y adaptar la fábrica de Málaga para la fabricación de estos teléfonos que, por necesidades de mercado, deben ser idénticos en todo su contenido y materiales a los fabricados en USA y, como no, satisfacer los estándares de calidad de ITT CORINTH, responsable final de estos teléfonos ante los clientes USA.

No existe referencia de los colores en que se fabricaron. Como se trataba de una producción comercializada por ITT CORINTH, los colores fueron definidos en el pedido de compra y utilizados solo para esa producción.



TELÉFONO PROPIEDAD DE FERNÁNDO ARMARIO

AGRADECIMIENTOS

Este pequeño trabajo ha sido muy largo en su gestación ya que la información estaba tan desperdigada, sin ilación, que me ha llevado a cambiar los enfoques y su exposición hasta llegar al formato con el cual me he sentido cómodo.

Espero que los lectores también lo sientan así y, si así no fuere, espero recibir sus críticas para corregirlo..

No hubiese posible el realizar este trabajo sin las colaboraciones de buenos coleccionistas y amigos:

FERNANDO ARMARIO, viejo conocido investigador sobre teléfonos de CITESA y poseedor de una gran variedad de, en este caso, teléfonos GÓNDOLA..

ENRIQUE MAGDALENO, conocido más por su afición a los teléfonos SESA (metálicos y baquelita) que por los plásticos y que, por azares del destino, consiguió un lote de teléfonos procedente de un jubilado de CITESA que le ha hecho interesarse por el GÓNDOLA en sus versiones de exportación

JULIO POLO, mi Investigador Internacional, quien con su interés en hacer esta lista de colores motivó la creación de este documento, al cual aportó valiosos testimonios.

JUAN CARLOS PRIETO, Ex Director de Calidad de CITESA; ALCATEL CITESA Y THOMPSON, mi compañero y amigo, que con sus recuerdos y vivencias y su aportación de teléfonos “reconstruidos, ha aportado luz y claridad en un tema de sombras y dudas

A todos ellos mi agradecimiento por aguantarme tantas veces, reenviarme fotos, repetir llamadas, etc.

DEDICATORIA

Este trabajo está dedicado, como toda mi obra, a mi querida esposa ANA, que con toda paciencia y comprensión sigue mi trabajo y, como no, a los miembros del grupo ¡OTRO SALDRÁ! que, cada día engrandecen sus colecciones con nuevos productos, de los cuales me hacen partícipes, reparaciones increíbles y cuyo amor por la telefonía es su ¡Alegría de vivir!

ANEXOS

ANEXOS

Finalizado el estudio anterior se incluyen los ANEXOS I y II para recoger, íntegramente, los dos documentos referidos en el punto 5.2.6.6. anterior ya que corroboran la presentación del modelo GÓNDOLA TIPO SUECIA a CTNE.

El ANEXO III se incluye ya que muestra gráficamente como fue la solución adoptada para SUECIA que permite la utilización de un mismo teléfono bien para mesa o bien para pared, en este caso con la incorporación de un pequeño e ingenioso dispositivo de fijación.

ANEXO I.- DESCRIPCIÓN PRELIMINAR DEL GÓNDOLA DE TECLADO AÑO 1985

Tomado del MANUAL DEL SEGUNDO SEMINARIO DE 1985 SOBRE EQUIPOS DE ABONADO .-TELEFÓNICA

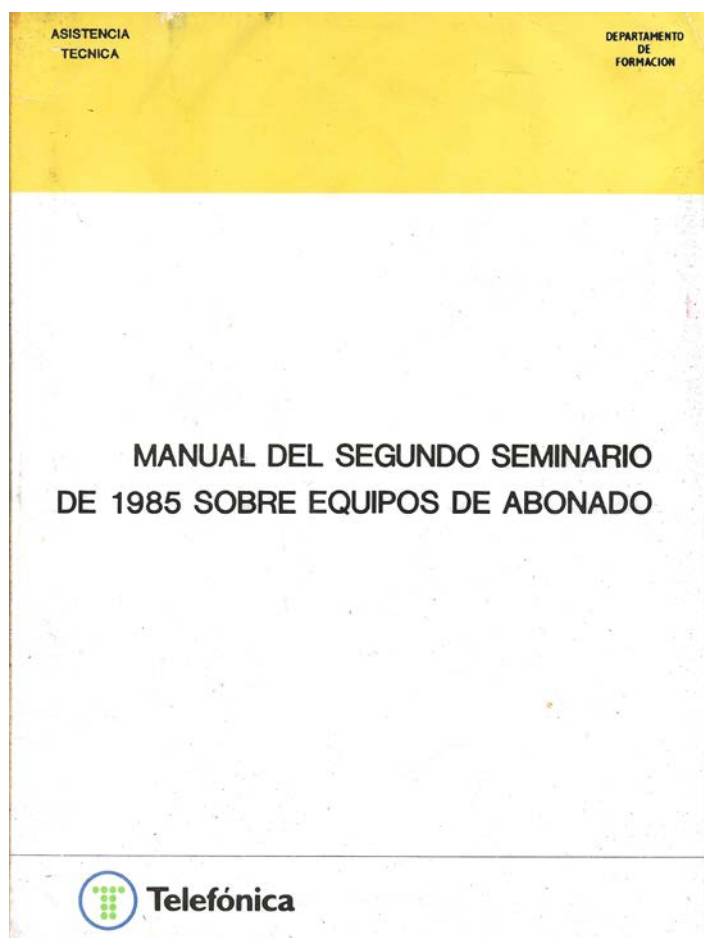
ANEXO II,.INSTRUCCIONES DE MANEJO DEL APARATO TELÉFONO GÓNDOLA. MARCADOR AUTOMÁTICO DECIMAL DE 10 NÚMEROS.

Hojas sueltas como para la preparación de un manual de usuario. A lápiz pone SUECIA

El hecho de que el membrete del mismo de STANDARD ELÉCTRICA S.A, es debido a que corresponde a la época en la que CITESA pasó a ser de su propiedad.

ANEXO III.- PLACA DE FIJACIÓN A LA PARED DEL MODELO GÓNDOLA TIPO SUECIA.

ANEXO I



IMPRESION

OFICINA DE INFORMACION TECNICA

c/ SERRANO, 93 - 108

28006 - MADRID

SEPTIEMBRE - 1985



INFORMACION PRELIMINAR

GONDOLA TECLADO

CONTENIDO:

1. GENERAL
2. CARACTERISTICAS GENERALES
3. FUNCIONAMIENTO

1. GENERAL

El TELEFONO GONDOLA TECLADO responde en líneas generales, en el aspecto externo, al actual Góndola Sobremesa si bien podrá utilizarse indiferentemente como sobremesa y pared mediante la utilización, para este último caso, de un atril que permite de forma fácil su inserción.

Con relación al Góndola actual incorpora las siguientes facilidades suplementarias:

- Posibilidad de MEMORIZAR 10 números telefónicos, cada uno posicionado en unas de las teclas 0-9.
- Efectuar de forma automática, con solo apretar una tecla, la marcación del último número (RELLAMADA).
- Posibilidad de MEMORIZAR un número durante la fase de conversación.

El sistema de marcación que utiliza este aparato es DECIMAL.

2. CARACTERISTICAS GENERALES

El aparato está constituido por el cordón de aparato, cuerpo base y microteléfono con cordón.

El cordón de aparato es del tipo "Cordón de aparato universal" con conector modular en un extremo y terminales de horquilla en los hilos del otro terminal.

El cuerpo de la base está formado por un bastidor y la placa base. Sobre esta última está montado el timbre, con su regulador accesible exteriormente, y los circuitos de conversación con el gancho micro-ruptor.

El microteléfono está constituido por un cordón espiralizado y el propio cuerpo del microteléfono. Exteriormente lleva los pabellones del auricular y del micrófono, el botón de línea, el botón "R", y el teclado (cifras 0 a 9, y las teclas de control "M" y "P"), que sirven tanto para marcar, como para realizar las operaciones de memorización y posicionar, en cada tecla de 0 a 9 uno de los números memorizados. Interiormente lleva las cápsulas (emisora y receptora)

y sus adaptadores, el cuerpo de contactos del botón "R" y la unidad electrónica de marcación.

3. FUNCIONAMIENTO

Marcación Manual. Las operaciones a realizar son las mismas que con otro aparato cualquiera.

Rellamada. Para marcar automáticamente el número telefónico correspondiente a la última llamada manual efectuada, bastará con descolgar el microteléfono, o actuar el pulsador de línea, y pulsar la tecla "P".

Grabación en Memoria. Para grabar un número telefónico en una de las diez posiciones de memoria (teclas de 0 a 9) se realizarán las siguientes operaciones:

- Descolgar el microteléfono o actuar el pulsador de toma de línea.
- Pulsar la tecla "M" dos veces ("M"."M").
- Pulsar la tecla (0 a 9) donde posteriormente quedará grabado el número que se quiere memorizar.
- Marcar el número telefónico. Las posibles pausas manuales se introducen con la tecla P.
- Pulsar de nuevo la tecla M ("M").

Grabación en Memoria del último número llamado. El número correspondiente a la última llamada efectuada, que siempre queda almacenada en la memoria temporal de rellamada, puede grabarse en una posición de memoria permanente (teclas de 0 a 9) realizando las siguientes operaciones:

- Descolgar el microteléfono o actuar el pulsador de toma de línea.
- Pulsar la tecla M dos veces ("M"."M").
- Pulsar la tecla (0 a 9) donde se quiere almacenar en memoria el número.
- Pulsar la tecla P ("P").
- Pulsar de nuevo la tecla M ("M").

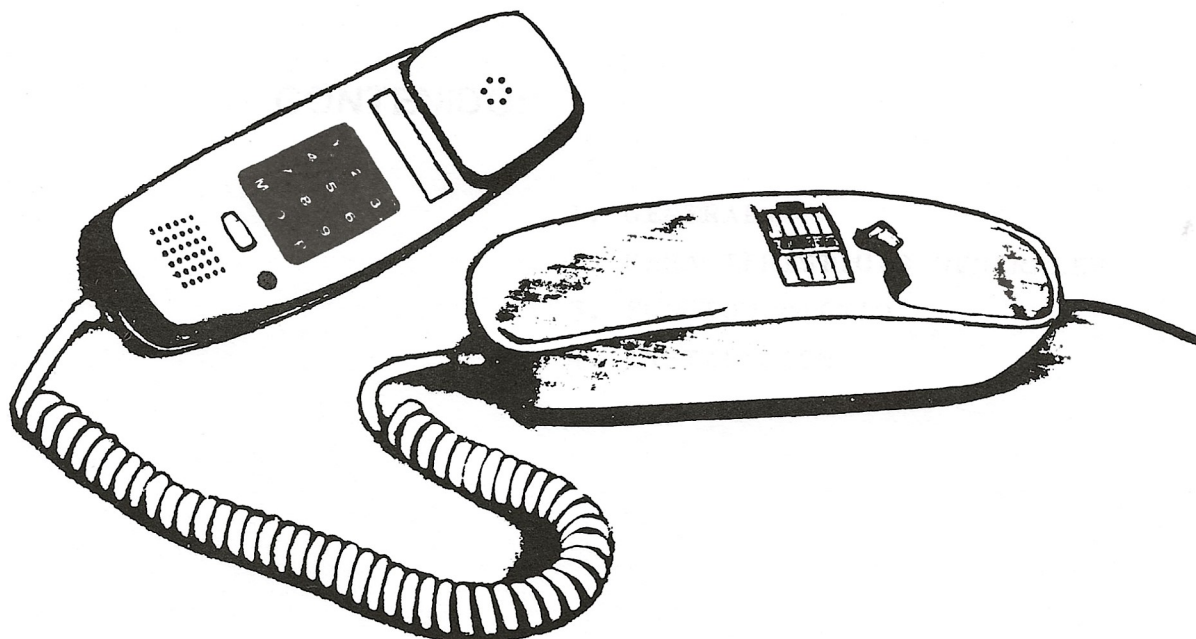
Grabación en Memoria de rellamada. La memoria de rellamada, donde se almacena el último número marcado manualmente, se puede utilizar como otra memoria fija, si se realizan las siguientes operaciones:

- Descolgar el microteléfono o actuar el pulsador de toma de línea.
- Pulsar M dos veces ("M"."M").
- Pulsar P ("P").
- Marcar el número telefónico que se quiere grabar. Las posibles pausas manuales se introducen con la tecla P.
- Pulsar de nuevo la tecla M ("M").

Anotación. Si durante el transcurso de una comunicación, el usuario desea grabar en memoria un número telefónico, podrá hacerlo, realizando las operaciones indicadas anteriormente, sin que durante la grabación se interrumpa el circuito de conversación.

Borrado de memoria. La secuencia de operaciones a resolver es la siguiente:

- Pulsar dos veces M ("M"."M").
- Pulsar la tecla (0 a 9), y si es la memoria temporal, P, en la que se encuentra almacenado el número que se quiere borrar.
- Pulsar de nuevo M ("M").



APARATO GONDOLA TECLADO

SUECIA

ANEXO II

Standard Eléctrica, S.A.

INSTRUCCIONES DE MANEJO DEL APARATO TELEFONICO GONDOLAMARCADOR AUTOMATICO DECIMAL DE 10 NUMEROS

Este aparato dispone de 10 memorias para números de 18 cifras y otra memoria de rellamada para números de 22 cifras. En las 18 y 22 cifras mencionadas se incluyen las pausas correspondientes a tonos intermedios.

En las instrucciones siguientes se indicará el procedimiento general y a continuación se particularizará para el caso de una llamada que con el prefijo 07 se consigue el tono intermedio que permite continuar la marcación del número 98765.

1. MARCACION MANUAL:

Tono ---- .

Ej. Tono tono

Si el número tiene 23 ó más cifras (incluyendo pausas) se esperará a que se envíen las 22 primeras antes de pulsar las cifras siguientes.

El botón de pausa se pulsará en el caso de querer repetir el número automáticamente (ver punto 2).

2. RELAMADA (REPETICION DEL ULTIMO NUMERO MARCADO):

tono

Ej. tono tono

Después de recibir cualquier tono intermedio, se pulsará el botón para que sean enviadas las siguientes cifras.

La función rellamada queda inhibida si la marcación manual correspondió a un número de más de 22 cifras.

3. INHIBICION DE LA RELAMADA POSTERIOR:

El número marcado manualmente no queda memorizado si una vez enviado éste se pulsa dos veces seguidas el botón

tono --- marcación

4. GRABACION DE UN NUMERO:

D1 ---- 1 Memorización en 1
 D1 ---- 2 Memorización en 2
 D1 ---- 0 Memorización en 0
 Ej. 0 7 9 8 -- 6 memor.en 6
 El botón se pulsará a continuación de la cifra previa a cualquier tono intermedio.

5. MARCACION AUTOMATICA:

tono Mn
 Ej. tono 6 tono

El botón se pulsará al recibir cualquier tono intermedio.

6. COLGADO ELECTRONICO:

Mantener durante 1 seg. pulsados simultáneamente los dos botones

7. MARCACION MIXTA:

La marcación iniciada según un procedimiento debe completarse antes de continuar con otro.

7.1 Marcación manual + Marcación automática:

tono ---- marcación Mn

7.2 Rellamada + Marcación automática:

tono marcación Mn


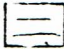
7.3 Marcación automática + Marcación manual

tono Mn marcación ---




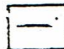
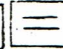
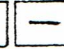
7.4 Rellamada + Marcación manual

tono marcación ---

7.5 Marcación automática + Marcación automática:

descolgado tono  Mn marcación  Mp

8. BORRADO DE LAS MEMORIAS:

descolgado    1 --    0

9. INSTALACION:

Si el aparato ha estado desconectado de la línea telefónica más de una hora (típicamente 2 días), las memorias se han podido borrar y se procederá de la siguiente manera:

- * Conectar el aparato a la línea
- * Mantener descolgado durante varios segundos
- * Colgar. El aparato puede ya ser usado.

RESUMEN DE INSTRUCCIONES DE MANEJO

1.	<u>MARCACION MANUAL</u>	descolgado	tono	D1	D2	--	--	Dn
2.	<u>RELLAMADA</u>	descolgado	tono				tono	
3.	<u>INHIBICION DE LA RELLAMADA</u>	descolgado	tono	D1	--	Dn	marcación	
4.	<u>GRABACION DE UN NUMERO</u>	descolgado		D1	--	Dn	1	Memorización en 1
				D1	--	Dn	0	Memorización en 0
5.	<u>MARCACION AUTOMATICA</u>	descolgado	tono			Mn	tono	
6.	<u>COLGADO ELECTRONICO</u>	descolgado	--					
7.1	<u>MARCACION MANUAL + MARCACION AUTOMATICA</u>	descolgado	tono	D1	--	Dn	marcación	Mn
7.2	<u>RELLAMADA + MARCACION AUTOMATICA</u>	descolgado	tono				marcación	Mn
7.3	<u>MARCACION AUTOMATICA + MARCACION MANUAL</u>	descolgado	tono			Mn	marcación	Dn
7.4	<u>RELLAMADA + MARCACION MANUAL</u>	descolgado	tono				marcación	Dn
7.5	<u>MARCACION AUTOMATICA + MARCACION AUTOMATICA</u>	descolgado	tono			Mn	marcación	Mp
8.	<u>BORRADO DE LAS MEMORIAS</u>	descolgado					1	0

ANEXO III

DISPOSITIVO PARA MONTAJE EN PARED DEL TELÉFONO TIPO SUECIA



VISTA FRONTAL



VISTA TRASERA



COLOCACIÓN Y FIJACIÓN DEL TELÉFONO