

# Revista Telefónica Española

JUNIO ≈ JULIO

1927



UNDERWOOD

PORTATIL

*Una máquina  
para toda la vida*



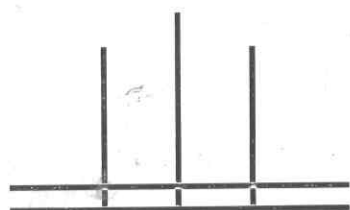
**Underwood**

Compañía Mecanográfica  
Guillermo Trúniger, S. A.  
Apartado 298.—BARCELONA

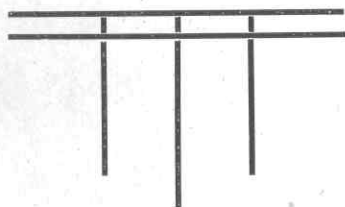
SUCURSAL EN MADRID  
A L C A L A , 3 9

# CLARAMUNT Y COMPAÑÍA

S. en C.



Fábrica de tor-  
nillos, rema-  
ches y soportes  
galvanizados



Rambla Santa Mónica, núm. 7.-BARCELONA  
FABRICA EN SABADELL

# COMERCIAL PIRELLI, S. A.

BARCELONA

MADRID - BILBAO - SEVILLA - LA CORUÑA



Cables  
y conductores  
aislados para trans-  
porte de energía. Cables para  
telegrafía y telefonía. Neumáticos  
y cámaras para automóviles. Macizos y ban-  
dajes semineumáticos. Tubos y mangueras  
para usos industriales. Artículos de  
goma para aplicaciones téc-  
nicas. Objetos mol-  
deados para  
higiene.



Concesionaria exclusiva de

PRODUCTOS PIRELLI, S. A., de Villanueva y Geltrú.

NACIONAL PIRELLI, S. A., de Manresa.

SOCIETA ITALIANA PIRELLI, de Milán.



# Comercial de Cobre y Metales, S. A.

BARCELONA

MADRID - BILBAO - SEVILLA - LA CORUÑA

CONCESIONARIA  
EXCLUSIVA DE

SOCIEDAD ESPAÑOLA DE CONS-  
TRUCCIONES ELECTROMECAÑICAS  
de Córdoba

Cobre en wire-bars,  
lingotes, cátodos, etc.

Cobre electrolítico en  
alambres, cables, ba-  
rras y pletinas.

Cobre y latón en plan-  
chas, barras, tubos.

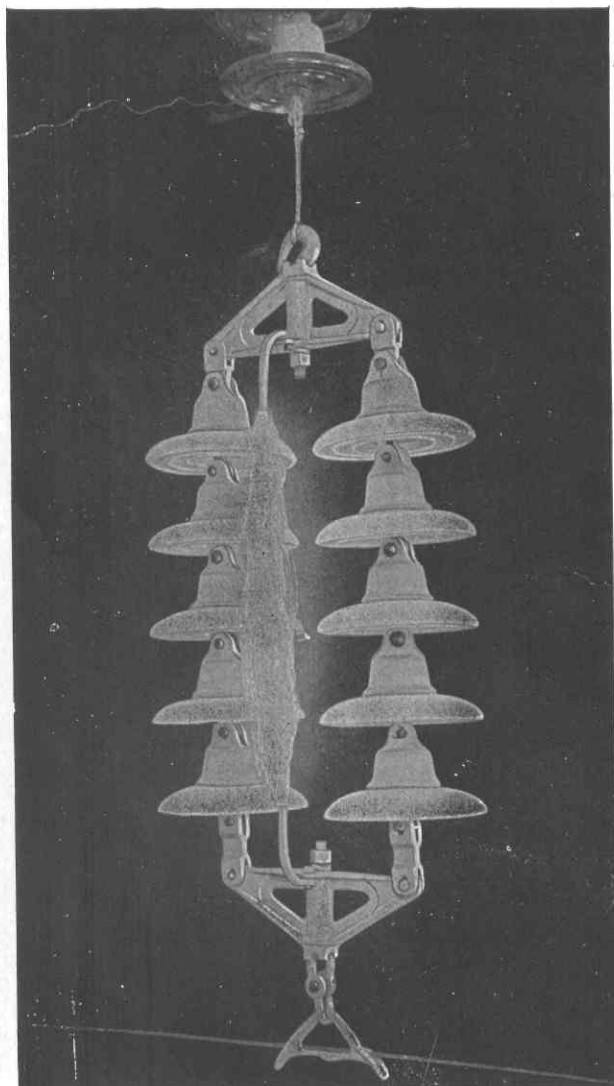
Bronce silicioso o fos-  
foroso para líneas tele-  
gráficas y telefónicas.

Bronce estirado y la-  
minado. Aluminio  
en discos, planchas,  
hilos, etcétera.

Piezas moldeadas.

# Manufacturas Cerámicas, S. A.

Calle del Consejo de Ciento, núm. 207. - BARCELONA



Descarga de un aislador de doble suspensión a 220.000 voltios

## FABRICAS DE PORCELANA

PARA LA

## ELECTRICIDAD

EN BONANOVA  
Y HOSTAFRANCS  
(BARCELONA)



Material para instalaciones  
domésticas. - Aisladores  
telefónicos y telegráficos



AISLADORES PARA LI-  
NEAS DE ALTA TENSION



Pasamuros. - Bornes para  
transformadores. - Piezas  
aislantes para aparatos  
de baja y alta tensión.  
Aisladores para  
ferrocarriles



LABORATORIO ELECTRO-  
MECANICO A 300.000  
VOLTIOS Y 10.000 KILOS



CONSUMO DIARIO DE PASTA:  
9.000 KILOGRAMOS

Volumen de cocción anual: 14.000 metros cúbicos. Operarios: 570.

Aisladores de alta tensión de 5.000 a 70.000 voltios suministrados en 1925: 229.546

# REVISTA TELEFÓNICA ESPAÑOLA

ORGANO DEL PERSONAL DE LA COMPAÑIA TELEFÓNICA NACIONAL DE ESPAÑA

Año III  
Volumen 3.º  
Número 6-7

MADRID, JUNIO-JULIO 1927

Dirección:  
Avenida del Conde  
de Peñalver, 5  
(Gran Vía)

## S U M A R I O

*Del antiguo Madrid.*

*Pro difusión de la cultura.*

*Una alabanza extraordinaria del teléfono.*

*La carrera automovilista de la Rabassada.*

*La expansión de la red telefónica de Madrid.*

*Estado, en mayo, de las obras del edificio de la Compañía en la Gran Vía,  
de Madrid.*

*El teléfono y el deporte.*

*Cómo ha nacido una gran industria española.*

*Diálogo con D. Magín Baldebey, decano de los jefes de almacén, y visita  
al almacén número 2, Barcelona.*

*Más inauguraciones.*

*Desde Tarragona.*

*Departamento de Ingeniería.*

*Departamento de Edificios.*

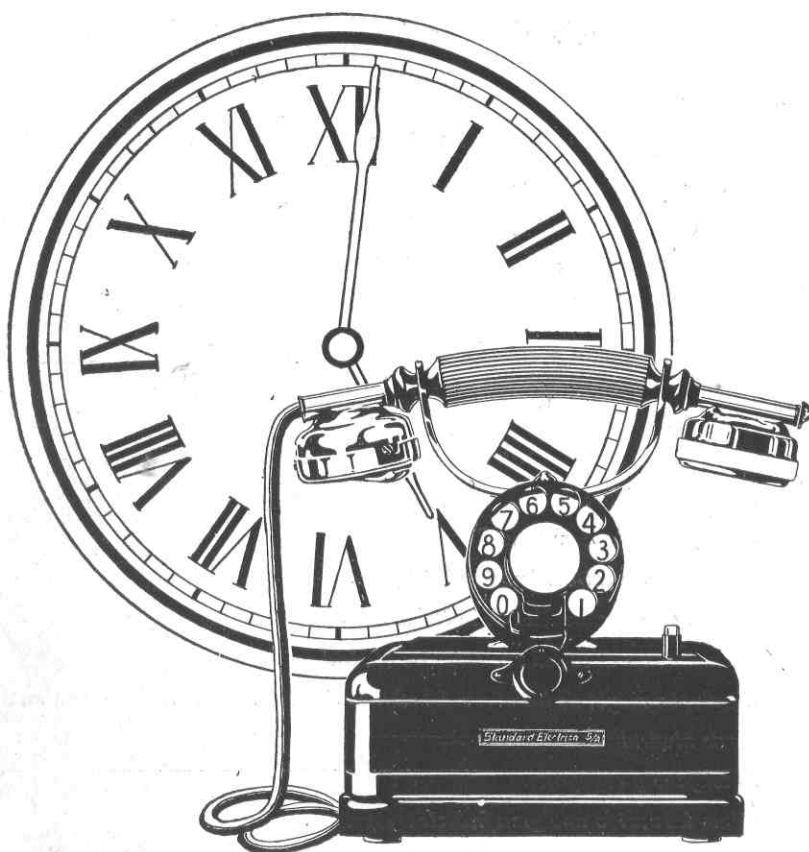
*Departamento de Instrucción.*

*Departamento de Construcciones y Conservación.*

*Departamento de Tráfico.*

*Labor mensual de cada distrito.*

*Movimiento de personal.*



En el tráfico de su vida cotidiana, en la bataola de sus actividades, en el torbellino en que nos envuelve la vida moderna, usted necesita un segundo de serena reflexión.

Esta partícula de tiempo debe usted emplearla en estudiar la adaptación a su negocio de aquel sistema de trabajo o de aquella mejora que beneficie sus intereses.

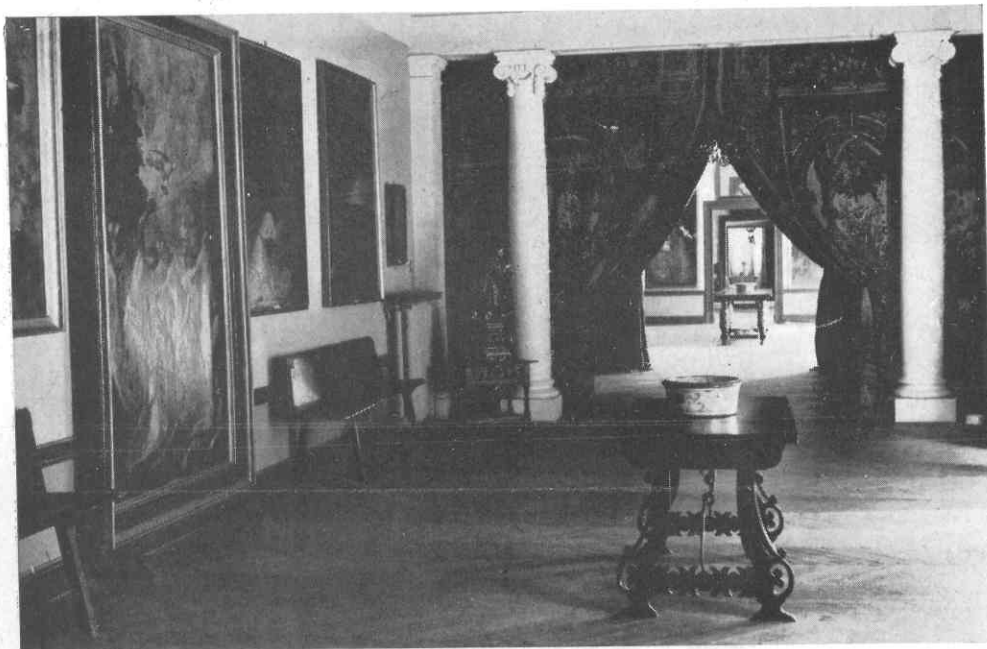
Un sistema de **INTERFONO** adaptado a su comercio o a su industria evitará a usted un gasto nada despreciable de tiempo y dinero, al par que le servirá de poderoso e insustituible auxiliar.

***Standard Eléctrica, S. A.***

CONCESIONARIA DE  
INTERNATIONAL STANDARD ELECTRIC CORPORATION  
MADRID: Avenida de Pi y Margall, 5.-Teléfono 14.844  
BARCELONA: Lauria, 72.-Teléfono 20 G.

# DEL ANTIGUO MADRID

La Exposición, recientemente clausurada, merece perdurable recuerdo



La pintura madrileña en la Exposición: Detalle de una de las salas

MUCHAS horas gratas debemos a la benemérita Sociedad Española de Amigos del Arte, pero entre ellas habremos de recordar siempre con especial encanto las que nos han procurado las visitas hechas a su Exposición del antiguo Madrid, recientemente clausurada. Otras publicaciones de las que se ponen en contacto con el público una vez en cada semana hicieron saber a la gran masa de lectores con que ya cuenta España las bellezas de esta

Exposición, y les invitaron a visitarla al calor de sus elogios, tan espontáneos de una parte como merecidos de la otra.

Esta REVISTA, por su carácter profesional, tiene un radio de acción más determinado, aunque no menos extenso, y por ello nos ha parecido que entraba más en sus fines el dedicar ahora un fervoroso comentario a la Exposición que acaba de cerrar sus puertas en vez de intentar acrecer el número de sus



Detalle de una sala  
de Industrias

El gran centro, de por-  
celana del Retiro en una  
sala de las Industrias



visitantes durante el período que estuvieron abiertas. La REVISTA TELEFÓNICA ESPAÑOLA se honra, pues, dedicando algunas de sus páginas a esta bella manifestación de amor a Madrid que ha dado la Sociedad Española de Amigos del Arte, y sabe que este artículo, en manos de cuantos lo lean, será un eficaz recordatorio del agradecimiento que a aquélla se debe.

Hace tiempo que la entidad mencionada tenía en sus programas esta Exposición; pero deseosa de hacer obra

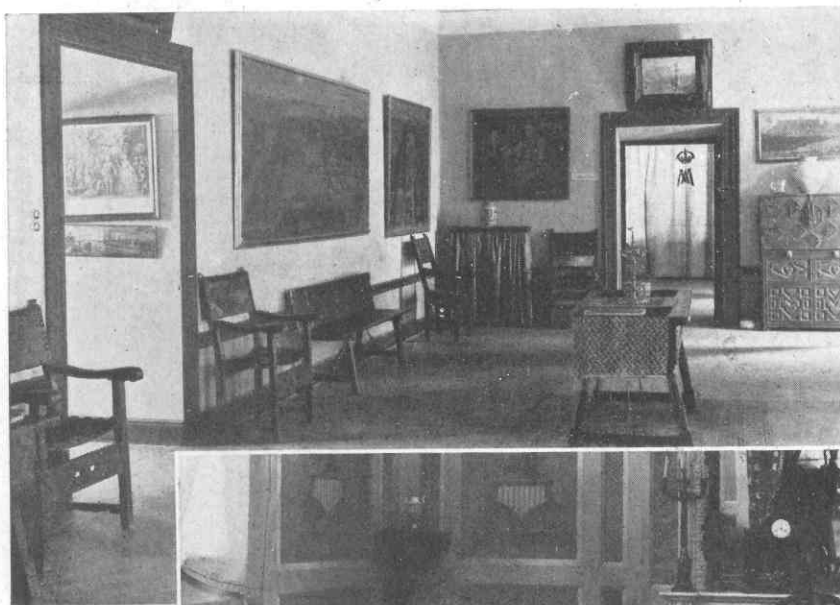
bien lograda, como es costumbre suya, aguardó a disponer de un marco lo suficientemente grande para presentar sin amontonamiento los objetos, voluminosos en mayoría. Por fin, el antiguo Hospicio de San Fernando, adquirido y restaurado por el Ayuntamiento, les brindó albergue que parecía hecho a la medida por su carácter y extensión. Y pacientemente, con admirable criterio ordenador y selectivo, los autorizados miembros de la Comisión organizadora fueron llenando las amplias naves

del edificio en cuya portada lució Ribera sus opulencias decorativas.

Para el visitante, entienda o no, gustenle o no estas cosas, era regalo de los ojos, si no del espíritu, la paseada a lo largo de aquellos salones llenos de recuerdos que han podido vivir en parte nuestros ascendientes inmediatos. A más de un viejecito, peripuesto más que caduco, hemos visto recorrer con unción aquellas estancias. Sus años, aunque muchos, no bastaban a llegar

a la época retratada en aquellas reliquias; pero a su memoria venían indudablemente las sabrosas historias que le refiriera su abuelo, su padre tal vez, de aquellos reinados en que turbulencias e intrigas alternaban con fiestas y saraos, ocultando la muerte entre sonoras carcajadas, con frecuencia procedentes de femeniles y argentinas voces.

La Exposición del antiguo Madrid se remonta hasta una época imprecisa



Salas de Residencias Reales:  
La del Alcázar

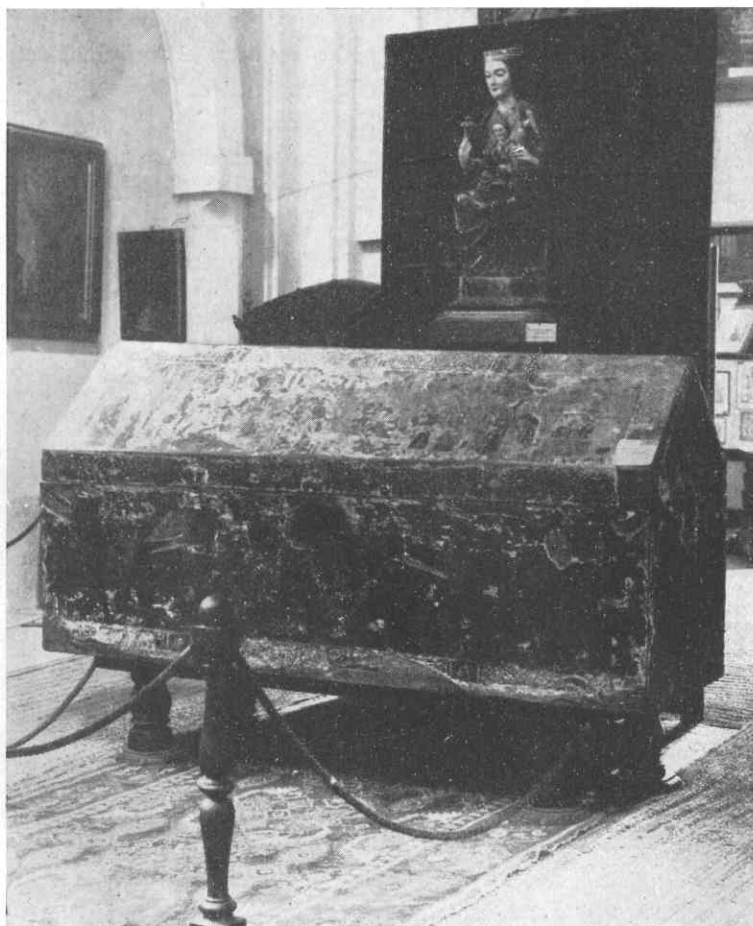


Un aspecto de la reproducción del gabinete de Napoleón, en Cha-martin



en sus comienzos, aunque contiene un apéndice de prehistoria madrileña, y llega hasta el período que sucedió a la Revolución de 1868. En esta larga carrera de los años, ¡cuántas evocaciones

des, expuestas amorosamente sus bellezas, seguido con atenta vigilancia su crecimiento. En ocho secciones aparecía distribuída: la primera dedicada a planos, vistas generales y particulares,



Dos piezas de gran importancia arqueológica: La Virgen de Madrid del siglo XIII y el arca de San Isidro del XIV

y recuerdos plasmados en admirables objetos! ¡Qué sucesión de encantadoras perspectivas! La gran urbe que es hoy Madrid ha sido enfocada en esta Exposición desde los más varios e interesantes puntos de vista. Allí estaban representadas sus numerosas activida-

des, expuestas amorosamente sus bellezas, seguido con atenta vigilancia su crecimiento. En ocho secciones aparecía distribuída: la primera dedicada a planos, vistas generales y particulares,





Arriba. — Instalación del Arte Religioso: Los dos frontales del altar de Las Descalzas Reales y el juego de candeleros de Palacio.  
 Abajo. — En el crucero de la capilla del Hospicio: la Custodia del Ayuntamiento, obra del orfebre Alvarez, de principios del siglo XVII



Detalle de la sala del Dos de Mayo

los patronos de Madrid; la quinta a los paseos y lugares célebres; la sexta a teatros y espectáculos públicos, entre ellos la fiesta de toros; las industrias artísticas llenaban la séptima sección, y la octava aparecía integrada por trabajos de imprenta correspondientes a la segunda mitad del siglo XVIII y principios del XIX. Aparte de esto se incluía un apéndice dedicado a la prehistoria, y ya mencionado.

Pese a tan sucinta enumeración, podrá comprender el lector la importancia del empeño realizado y la extensión del campo en que hubo de laborar la Comisión organizadora. No había un solo rincón desprovisto de interés, falto de prestigio. Todo era evocador y romántico. Con elementos dispares, si

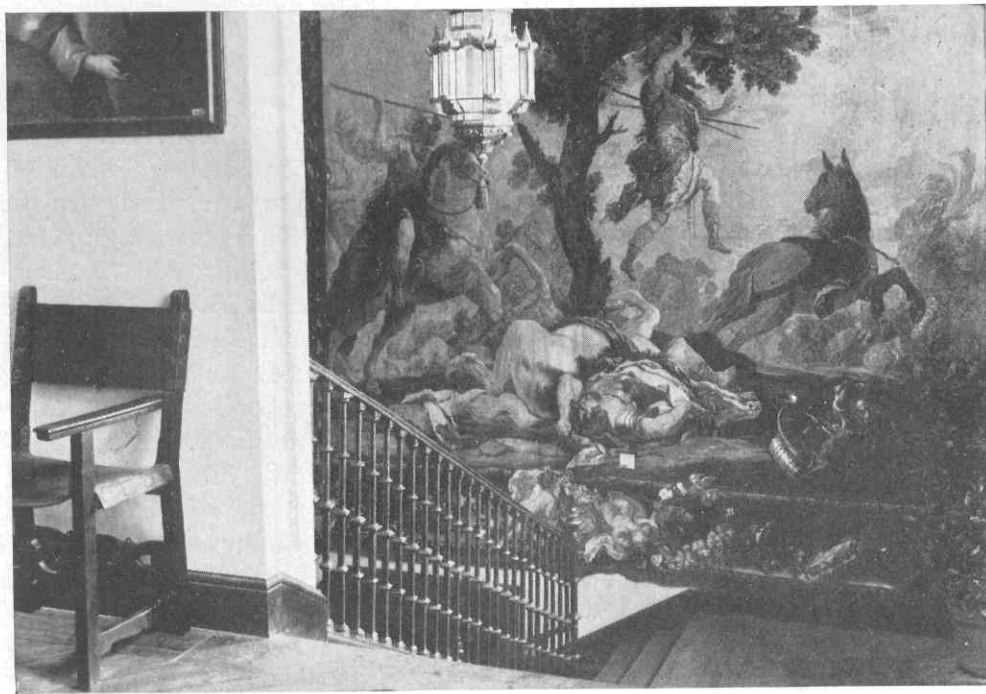
bien se mira, la Sociedad Española de Amigos del Arte consiguió presentar un acabado conjunto. Y aun se nos figura que faltaron muchas aportaciones que, si la Exposición logra ser convertida en permanente, definirán más amplia y exactamente los límites de lo que ya se expuso.

Si el lector es servido de acompañarnos, le haremos recorrer, en la imaginación si nunca las visitó, en el recuerdo si discurrió por ellas, las salas de la Exposición.

Empecemos por el piso principal, y guardemos el orden de secciones para no perdernos entre tanta cosa. He aquí estos planos de Madrid, del primer cuarto del siglo XVII algunos, en los que en vano buscaríamos la mancha

verde del Buen Retiro o el cerramiento que de la villa ordenó el rey D. Felipe IV. Otros nos muestran los sucesivos recintos que tuvo Madrid; los de más allá, algunas ingenuas vistas panorámicas de no muy segura perspectiva. Y junto a estos planos se contemplan los dibujos de Gómez Navia, reproduciendo la Fuente de Neptuno, la de Apolo, la de la Cibeles, el Real Palacio, la Puerta de Alcalá y tantos monumentos como ya por aquel entonces eran ornato de la villa y corte. Detengámonos acaso unos breves instantes frente a varias litografías del gran Puente de Toledo, y pasemos a otra sección. Ved las residencias reales: el Alcázar, allá por los años de 1560; la plaza del Palacio Real, y el aspecto de éste cuando en 1704 salió D. Felipe V a la campaña de Portugal; el pa-

lacio nuevo con sus nobilísimas proporciones, el palacio y jardines del Buen Retiro en la época de Felipe IV, el del Pardo: mansiones unas de gobierno, otras de solaz y esparcimiento y todos escenarios donde brillaba la pompa de la corte de España aun en época de suma penuria para las gavetas del Tesoro. Acompañan a esta sección modelos y retratos de reyes. Los modelos, en escayola, son los que hiciera Roberto Michel para las colosales estatuas de piedra que en un principio se pensó colocar en la balaustrada de la terraza del actual palacio, y que después, en vista de su extraordinario peso, hubieron de situarse en la plaza de Oriente, donde aun permanecen. Los retratos nos hablan de Austrias y Borbones, empezando por el taciturno Felipe II para llegar hasta Isa-



Escalera. Subida a las instalaciones del piso principal. Al fondo, un magnífico tapiz de la Real Fábrica madrileña

bel II y su regio consorte D. Francisco de Asís Borbón. Aun se incluyen en esta segunda sección algunos objetos varios de muy delicada factura y rico material: cajas, medallones, tabaqueras con finísimas miniaturas de reyes y reinas, por manos reales manejadas.

La sección dedicada a la vida social y política es una de las más anecdóticas, y el público ha seguido con especial interés su serie de cuadros, aguafuertes y grabados. Sería prolijo enumerar sus componentes, y de ellos destacaremos los más significados, si no por su valor artístico, sí por el que tienen como testimonios de inolvidables o curiosas efemérides. Tal, por ejemplo, el óleo que nos muestra la visita de Felipe III al palacio del duque de Lerma, aquel gran valido de la corte, palacio que estuvo situado precisamente donde hoy levanta su mole uno de los hoteles más modernos de España: el Palace Hotel, de Madrid. Hay cuadros que nos traen al espíritu un profundo sabor de época: he aquí el patético instante en que sor Marcela de San Félix, monja trinitaria descalza, ve pasar, convulsivamente asida a las rejas de su clausura, los despojos mortales de su padre, aquel fénix de los ingenios, domeñador constante de las musas, que en vida se llamó fray Félix Lope de Vega Carpio. En otro lugar de la Exposición nos sorprenderá un cuadro, de más que medianas proporciones, y que pinta una escena de asesinato: nos referimos a la muerte violenta que traidoramente propinaron a aquel mordaz epigramático y desencantado prócer que se llamó el conde de Villamediana. La historia del decadente reinado de Felipe III viene a nuestra memoria, y compadecemos al asesinado

conde, que osó lucir en un torneo aquella divisa que tan definitivamente le comprometió, como si no fueran bastantes a perderle las invectivas rimadas que lanzó contra cuantos le rodeaban, hombres y mujeres, empezando por el duque de Lerma, favorito en aquellos días. Quedan numerosos grabados y cuadros con alegorías, efigies, triunfos y proclamaciones, así como retratos de reyes y altos personajes. Pasemos por alto documentos y objetos; contemplemos rápidamente las estampas del Dos de Mayo de 1808, memorable fecha para la independencia española, y si gustamos de lo popular, deleitémonos un instante con las acuarelas que pintara D. Manuel de la Cruz y los dibujos de Leonardo Alenza, que reproducen tipos madrileños.

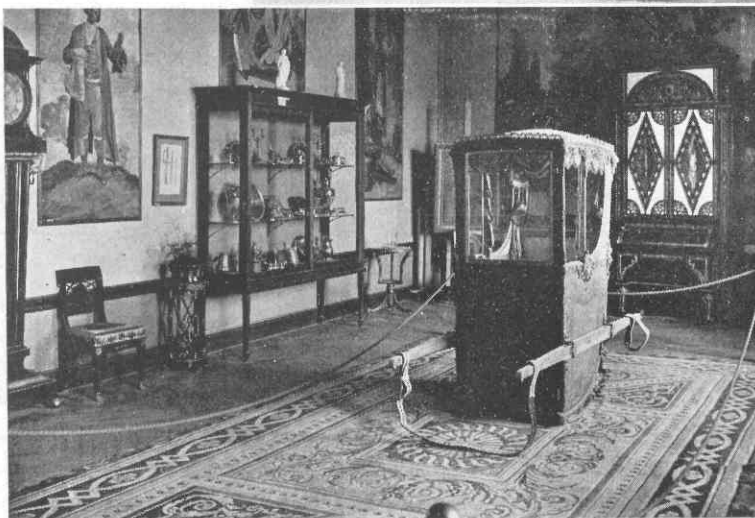
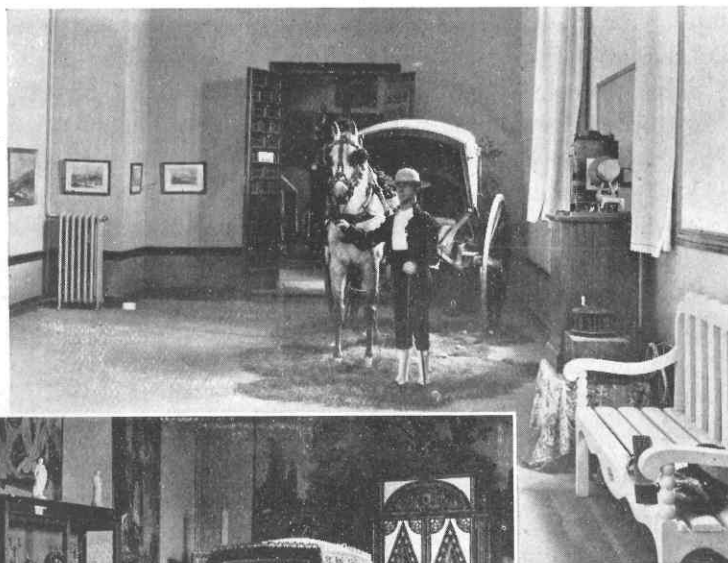
La sección dedicada al culto tiene algunos ejemplares notables y otros de gran riqueza material. Entre todos llama la atención el arca de madera con aplicaciones de cuero pintado que encerró el cuerpo de San Isidro Labrador, desde los primeros años del siglo XIV hasta que el gremio de plateros de Madrid le ofrendó un arca de plata. Se admira también un bello trono barroco, donación de la Villa de Madrid a Nuestra Señora de la Almudena; la custodia de plata, también de Madrid, de dos cuerpos, construida en 1568, y que tiene 1,75 metros de altura; esculturas de Pedro de Mena, cuadros del Greco, ornamentos sagrados cedidos por parroquias y monasterios, cálices labrados y, en suma, cuantos objetos contribuyen a dar su magnífico esplendor a las grandes funciones del rito católico.

La sección 5.<sup>a</sup> nos hace asistir a la

transformación de los grandes paseos de la corte y a los cambios de emplazamiento de sus fuentes monumentales. Vemos desfilar a los elegantes del Prado, nos asomamos al estanque del Retiro y casi nos parece oír el murmullo

a autores e intérpretes en cumplida galería de retratos; admiramos los proyectos de decoraciones y las perspectivas de los teatros, y también una nutrida colección de recuerdos de la fiesta de toros, tal como entonces se celebraba.

Un rincón de la sala de Diversiones populares



Rincón de una de las salas de las Industrias artísticas madrileñas

de los surtidores de las fuentes. La famosa Puerta del Sol nos pone en el secreto de sus vicisitudes, y lo mismo la gran plaza Mayor, con sus fiestas de caballeros, en que más de una vez tomó parte Felipe IV.

Los teatros y espectáculos públicos son objeto de otra sección, y allí vemos

Mas henos aquí en la sección 7.<sup>a</sup> Las industrias artísticas van a regalar nuestra sensibilidad. En grandes y bien acondicionadas vitrinas aparece un tesoro de arcabucería y armas construídas en la villa y corte. Arcabuces de los siglos XVI, XVII y XVIII; mosquetes, trabucos, tercerolas, cuchillos y dagas,



escopetas de caza, pistoletes, todo finísimamente trabajado, con alardes de filigrana en el metal y la madera. La fábrica de porcelana del Buen Retiro, ha tiempo extinguida, está representada por algunos grupos de irreprochable factura y acabado, y entre ellos uno decorado por veintiocho figuras y agrupaciones que puede verse en uno de nuestros grabados. No menos admirables son ciertos cuadros hechos con piedras duras, tan asombrosamente combinadas y embutidas entre sí, que hacen pensar en una labor de muchos años. Uno de ellos reproduce una *Vista de Bermeo*, puerto de Guipúzcoa, y no se sabe qué admirar más, si la suavísima combinación de los colores de las piedras o el dibujo de las figuras, tan minucioso y perfecto que no es posible que en fábrica alguna del mundo pudiera superarse, si es que en alguna se igualó.

Los tapices y alfombras, de rancio abolengo español, cuelgan en profusión a lo largo de los altos muros, combinando a maravilla con los relojes de bronce y porcelana que descansan en el mármol incrustado de las consolas. Y, por último, la platería renombrada de don Antonio Martínez, que floreció allá por los años del reinado de Fernando VII, tiene diversas y muy valiosas muestras de su exquisito bienhacer manejando el oro y la plata. Aun podrían citarse de paso algunas sillas de manos y dos pianofortes de rica decoración ornamental, piezas que aparecen en dos de las ilustraciones de este artículo.

Y cerremos esta rápida visita a la Exposición con una ojeada, superficial como las anteriores, a la sección 8.<sup>a</sup>, que contiene trabajos de imprenta y,

sobre todo, encuadernaciones. Los bibliófilos habrán encontrado, sin duda, motivos de grato solaz con la contemplación de estos libros encerrados en tan bellas tapas. Cubiertas de piel roja con elegantes decoraciones; de piel clara con policromos mosaicos recubiertos de talco, las unas de las épocas de Fernando VI o Carlos III; las otras de las de Carlos IV o Isabel II. Vense también documentos y obras diversas que, si guardan entre sus páginas el ingenio de sus autores, no son menos a mostrar en su tocado exterior la maestría y el gusto de las imprentas de Ibarra, Sancha y especialmente de la imprenta Real.

Son muchísimos los objetos dignos de mención que hemos tenido que pasar por alto al hablar de cada una de las ocho secciones; pero nos ha parecido que con lo apuntado basta para dar a quien nos leyere la sensación de haber pasado siquiera una hora recorriendo las salas de esta Exposición del antiguo Madrid, que todos quisiéramos ver convertida en museo permanente. El donaire y la gracia del pueblo de Madrid, su capacidad artística y su creciente vitalidad han quedado fijadas para mucho tiempo en el recuerdo de los visitantes que han desfilado por el antiguo Hospicio de San Fernando. Y ahora, sin olvidar lo que fué y el valor que tuvo, Madrid sigue con paso firme la anchurosa vía del progreso. De aquella ciudad que conocieron nuestros abuelos apenas si quedan las nobles fachadas de algunos solariegos caserones; los palacios de muchas grandes casas se han demolido y ya no quedan coches de caballos: los ha desterrado el automóvil. Madrid se ha convertido en una

de las grandes capitales de Europa; sus servicios no tienen nada que envidiar a los de aquéllas; su vivir se está haciendo vertiginoso. Pero en el fondo de los adelantos, que se renuevan y suceden, late siempre el espíritu inmortal de la villa del Manzanares, el de manolas y chisperos, el que inmortalizara el in-

menso D. Francisco de Goya, y el que ha contribuido a perpetuar esta recién clausurada Exposición, que es una ejecutoria más que añadir a los bien ganados blasones de la Sociedad Española de Amigos del Arte.

F. ESCRIVÁ DE ROMANÍ

## La carrera automovilista de la Rabassada

El servicio telefónico especialmente instalado contribuyó a su éxito

El 15 de mayo actual se celebró en Barcelona la renombrada prueba automovilista, conocida por el nombre de carrera en Cuesta de la Rabassada, que anualmente organiza en Barcelona la Sociedad Penya Rhin.

Toda la difícil prueba se llevó a efecto con el mayor orden, y en sus más mínimos detalles imperó el elevado espíritu deportivo que sabe imprimir la Penya Rhin a cuantas carreras patrocina. Y a fuer de noble, dicha entidad ha reconocido que el teléfono jugó un importante papel en el éxito de esta popular manifestación automovilista.

He aquí la carta que ha recibido la Compañía:

**PENYA RHIN**

BARCELONA

ILUSTRE SEÑOR:

«Penya Rhin», que acaba de celebrar su VI Carrera Internacional en Cuesta de la Rabassada, con un éxito unánimemente reconocido, como lo atestiguan los comentarios elogiosos de toda la prensa, sin excepción;

Convencida de que dicho éxito se debe, en gran parte, a la forma espléndida en que fué establecida una instalación de aparatos telefónicos a lo largo del recorrido en que la prueba se llevó a cabo, y que hubiese permitido atender perfectamente y en todo momento a cualquier incidente que el desarrollo de la prueba motivase,

Estima un deber ineludible hacer llegar a usted el testimonio de su más profundo reconocimiento, que rogamos exprese asimismo a todos aquellos sus subordinados que prestaron el aludido servicio en forma impecable y con un entusiasmo y celo insuperables.

Dios guarde a usted muchos años.

Barcelona, 18 de mayo de 1927.

El presidente,

JOAQUÍN MOLÍNS

El secretario,

BALIUS

Señor D. J. Calvet, subdirector comercial del segundo distrito de la Compañía Telefónica Nacional de España.

## PRO DIFUSIÓN DE LA CULTURA

Se ha inaugurado solemnemente la Biblioteca de la Asociación

EL día 17 de junio tuvimos el placer de asistir a uno de los actos verdaderamente simpáticos en que pueden reunirse directores, jefes y empleados. Iba a inaugurarse la Biblioteca de la Asociación General de Empleados y Obreros, anhelo hace tiempo sentido y logro por el que ha trabajado con ahinco un grupo de entusiastas paladines. El local de la Asociación, situado en el núm. 5 de la Avenida de Pi y Margall, rebosaba de elementos principales de nuestra gran familia telefónica. Parecía que un espíritu nuevo, vigorizador y optimista, irradiaba desde aquel salón luminoso, silencioso, discreto, sobre cuya puerta decía: «Biblioteca». De allí en adelante todos nosotros podríamos ir a encerrarnos unas horas entre sus paredes, semicubiertas por atiborradas estanterías, y buscar un poco de descanso al cuerpo y otro poco de solaz y quietud al espíritu. Para los nervios en tensión nada hay comparable a la calma de un salón de biblioteca y en la compañía de un libro dilecto que se va leyendo sin prisa.

La Junta directiva de la nueva sección había puesto exquisito cuidado y buen gusto en el adorno de la sala, y por doquiera se veían ricas encuadernaciones mostrando la severa o alegre compostura de sus cubiertas; y si se detenía la vista en la mesa central re-

creábase el visitante con la contemplación de grandes ediciones provistas de grabados y láminas, casi todas tan valiosas como bellas.

En medio de un profundo silencio, y bajo la presidencia de nuestro presidente, el excelentísimo señor marqués de Urquijo; del vicepresidente accidental, Sr. Caldwell; de los Sres. Berenguer y Jarpue, subdirector e inspector general, respectivamente, y de todos los directores de departamento y altos funcionarios, comenzó la sencilla ceremonia inaugural.

Con la venia del presidente de la Compañía hizo uso de la palabra el de la Asociación, D. Emilio Novoa, que dijo lo siguiente:

«Va a inaugurarse esta Biblioteca Central como una dependencia de la Asociación General de Empleados de la Compañía Telefónica Nacional de España. Aunque nace con modestia, cuenta con unos 2.000 volúmenes; no por eso hemos puesto en ella menos entusiasmo, porque apreciamos el cúmulo de ventajas que reportará al personal asociado de Madrid.

Para nosotros, para la directiva de la Asociación, para la Junta de la Biblioteca, representa este acto una nota alentadora, y constituye, ¿por qué no decirlo?, un acierto, un éxito, un triunfo para nuestra Asociación, pues no





Elementos de la Junta directiva reunidos en el local de la Biblioteca el día de la inauguración

otra cosa significa haber reunido aquí estos 2.000 volúmenes como donativos de los asociados de Madrid.

Para realizar esta obra hemos contado en todo momento con el apoyo de la Compañía, que nos ha concedido los elementos necesarios; y es justo decir que se inaugura esta Biblioteca gracias a los esfuerzos y trabajos de su Junta, integrada por elementos que vienen colaborando con nosotros en otras actividades de la Asociación, como son los Sres. Aguilar, Crespo, Calvo y otros; en especial debo hacer resaltar la persona del presidente de esta Biblioteca, del Sr. Ferrer, trabajador animoso e infatigable que merece toda clase de premios y nuestra gratitud.

Mucho me satisface, como presiden-

te de esta Asociación, manifestar, a presencia de cuantos asociados aquí nos escuchan en representación del personal de los departamentos, y ante las Juntas aquí presentes de las diversas secciones, que la Junta directiva estima como el más alto honor recibido la atención que tanto agradecemos, por lo mucho que nos honra, de la asistencia a este acto del excelentísimo señor marqués de Urquijo, presidente del Consejo de Administración; del señor Caldwell, vicepresidente; del Sr. Berenguer, subdirector general, y de todos los jefes de departamento de la Compañía, que confirma el apoyo y la atención con que los altos jefes nos asisten para realizar los fines que persigue esta entidad.

Nosotros nos esforzaremos por intensificar más y más la armonía que hoy existe entre el personal y la Empresa, como lo demuestra bien elocuentemente este acto que celebramos, y porque sabemos que dentro de la ley y de los reglamentos es donde el personal podrá ver, con el apoyo que nos presta y ha de prestar la Compañía, satisfechas y cumplidas todas sus aspiraciones.»

Levantóse a continuación el señor Ferrer, y empezó saludando al excelentísimo señor marqués de Urquijo y personalidades presentes. Dijo que la labor llevada a cabo por la directiva de la Biblioteca no tenía otro mérito que el entusiasmo y que en el local destinado a la lectura se cobija el pan espiritual de nuestro intelecto, que es

como decir nuestra perfección. Añadió estas acertadas palabras: «Creo que la madurez de toda obra colectiva, puesta en manos de hombres entusiastas, significa la transfusión de esfuerzos a todos cuantos en ella, y sucesivamente, hayan de cooperar. Y puesto que la carrocería de la Biblioteca puede admitirse que está ya convenientemente acoplada sobre el chasis que la ha de conducir por un camino que no sabemos de fijo cuál será, pero que tenemos derecho a pensar que ha de ser el del éxito insospechado, no falta más que oír la trepidación del motor para hacernos vivir la realidad del momento, y ese impulso lo ha de dar dentro de breves instantes seguramente el excelentísimo señor marqués de Urquijo.»



Concurrentes a la inauguración de la Biblioteca Central y Junta directiva de la misma, rodeando al Excmo. Sr. Marqués de Urquijo después de la apertura oficial

Por último, acabó dando un viva a la Compañía y haciendo votos por el bienestar de la gran familia telefónica.

Tanto el Sr. Novoa como el Sr. Ferrer fueron larga y justamente aplaudidos.

Al incorporarse para hablar el presidente de la Compañía se le hizo objeto de una nutrida ovación. El excelentísimo señor marqués de Urquijo se expresó en los siguientes términos:

DISCURSO DEL EXCELENTÍSIMO SEÑOR  
MARQUÉS DE URQUIJO

«Gran alegría, señores, me proporciona el asistir a este acto de cultura, que es lo que significa la Biblioteca que hoy inauguramos. Ante todo me permito felicitar a todos los señores que integran la Junta, y especialmente a los Sres. Novoa y Ferrer, que tan dignamente llevan su cometido. Felicito a todos con sincera cordialidad por el entusiasmo demostrado en este feliz propósito, ya que el ilustrarnos es una de las funciones a que todos debemos aspirar. La ilustración, la cultura ennoblecen y elevan a los hombres; por eso yo veo con gran alegría y satisfacción el nacimiento de esta Biblioteca.

Ahora, dichas estas pocas palabras, voy a comunicaros algo que os agradará en nombre de nuestra Compañía. En primer término, en el edificio que estamos construyendo ahí enfrente vamos a tener el gusto de dedicar un salón, destinado a Biblioteca, en el que pueden tener cabida 6.000 volúmenes. Este proyecto se completa con otro salón dedicado a actos y otro para la Junta directiva. Como veis, la Compañía se esfuerza en hacer más propicio

para vosotros el camino emprendido, y tiene una colaboración muy directa contribuyendo a vuestra prosperidad.

También tengo que ofreceros, en nombre de la Compañía, el *Diccionario Espasa*, aportación utilísima para vuestra Biblioteca. Personalmente yo deseo también contribuir a esta labor, y si no lo hice hasta ahora fué porque quise conocer lo que más podía interesaros, para que mi pequeño óbolo tuviera al menos el valor de llenar una finalidad de positiva eficacia.

Como ha dicho muy bien el Sr. Novoa, en esta gran familia telefónica todos somos unos, y es necesario que el esfuerzo y unión de todos, tanto obreros, empleados, como elemento directivo, haga más íntima y constante la feliz obra emprendida. Tenemos que marchar unidos, pues sin ese requisito no es posible prosperar, y a todos, como a mí, os interesará que se pueda llegar a decir que el personal de la Compañía es el más ilustrado, el mejor de España.

Hago votos por la unión de todos y por vuestra felicidad.

Queda abierta oficialmente la Biblioteca, deseando que se duplique y se extienda cuanto sea posible.»

Grandes aplausos siguieron a tan oportunas manifestaciones, y a continuación se sirvió un bien preparado *lunch*.

La Biblioteca estará abierta a todos los socios de la misma desde las nueve de la mañana a las veintiuna, excepto los domingos y festivos, que lo estará solamente de diez a trece.

A cuantos señores componen la Junta directiva envía la REVISTA su felicitación más entusiasta.

## Una alabanza extraordinaria del teléfono

Lo que afirma espontáneamente una gran revista americana

EL *Literary Digest*, una revista semanal de las más importantes de los Estados Unidos, tributa calurosos elogios a la significación del teléfono en la vida moderna, expresándose para ello en términos que han despertado la atención general y son dignos de ser copiados.

La poderosa revista mencionada atribuye su gran éxito, su asombroso incremento y su alta cotización como elemento anunciador, al hecho de que circula en los hogares de un millón de abonados al teléfono.

Bajo el título «Lugar de mayor oportunidad», dice la revista mencionada en un anuncio de plana entera:

«El teléfono sigue las líneas de distribución. Dondequiera que la oportunidad es mayor, allí se encuentra el teléfono en mayor número. El teléfono es por sí solo un medio de distribución. El motivo principal de que en una casa se instale el teléfono es el deseo de estar en rápido contacto con el mundo exterior, con los proveedores, para pedir lo que se necesita, ahorrando tiempo, y poder tener tales facilidades en cualquier momento y siempre. La presencia del teléfono en una casa demuestra la intención adquisitiva de sus moradores. Es indicio seguro de que en ella habitan unos clientes de valía, indudablemente los más comprensivos; desde luego, los mejores.

»8.419.668 casas con teléfono, entre 24.351.676 casas existentes, forman el mercado, siempre dispuesto, con que debe contar el fabricante.

»El teléfono sigue la línea de los procedimientos anunciadores. También la de la distribución de los productos. Recorre el país y señala automáticamente, y sin error, las familias accesibles. Accesibles a los razonados argumentos del vendedor; accesibles a los medios que se les ofrecen para hacerles la vida más cómoda.

»En once años (1915 a 1926), el *Literary Digest* se ha dirigido sin interrupción a los abonados al teléfono; su circulación ha aumentado hasta llegar a 1.300.000 ejemplares de tirada semanal, y puede hacer al anunciante esta afirmación concreta:

«La casa con teléfono constituye el mejor mercado donde vender, y el mejor millón de casas con teléfono están suscritas al *Literary Digest*.»

»De aquí pueden deducirse dos hechos: uno es que el mercado telefónico es el que mejor responde, y el otro que el *Literary Digest* alcanza a la porción más deseable de este mercado.»

La revista mencionada ocupa desde hace unos años una posición única en la vida americana, porque su autoridad se reconoce sin discusión en cuanto se refiere a estudiar las inclinacio-



nes de la opinión pública. Sus «votos de paja», que solicita de sus lectores antes de cualquiera elección importante, son esperados y atendidos con sumo interés por los jefes políticos, y se consideran como un índice muy aproximado del punto de vista nacional. Sus *referendums*, también por votación entre sus lectores, sobre asuntos de interés público, como la Ley Seca, la Liga de las Naciones, etc., se reproducen profusamente en otros periódicos y se comentan en términos del mayor aprecio.

La revelación de que esta influyente revista semanal ha decidido buscar sus lectores entre los abonados al teléfono, y fundar su prosperidad en la firme base de las casas que lo tienen, porque éste «sigue la línea de los procedimientos anunciadores», es un dato importante, no sólo en los Estados Unidos, sino en España y en otra parte cualquiera del mundo en que el servicio telefónico esté al alcance de las familias «accesibles a los razonados argumentos del vendedor».

Tales declaraciones, basadas en once años de experiencia, coronada por el mayor éxito; en servir a los anunciantes en «el mejor millón de casas con teléfono», tienen un significado tan elocuente aquí como allí. Quieren decir que un semanario de los más importantes y prósperos del mundo, cuando se dirige a sus anunciantes, no encuentra mejor cosa que decirles y considera que no es necesario decirles nada más que esto: «Entre mis lectores figura un octavo, aproximadamente, del total de abonados a las redes telefónicas nacionales».

Si una revista comercial se sirve de

este hecho para hacer propaganda de su poder anunciador, ¿qué diríamos del que tienen las Guías Telefónicas, que alcanzan al 100 por 100 de las casas y plazas comerciales que consideran el teléfono como una necesidad imprescindible? Una revista como *Literary Digest* permanece unos cuantos días en un hogar, los precisos para que la lean los diferentes miembros de la familia, y después desaparece. Pero la Guía Telefónica está siempre a la vista y se consulta muchas veces al día.

El hombre de negocios puede leer una revista por la noche en la quietud de su hogar; pero la Guía Telefónica está siempre al alcance de su mano durante el tráfago del día, y también en su casa, colgada junto al teléfono. Cuando desea encontrar a una persona determinada perteneciente a una rama profesional o de negocios, ¿qué procedimiento más natural y rápido puede emplear que la consulta de la sección clasificada de la Guía Telefónica? A los pocos minutos de haber encontrado a la persona que busca, puede hallarse en comunicación directa con ella, y en menos tiempo del que tardaría en dictar una carta, consigue resolver el asunto objeto de su llamada.

El anuncio en la Guía Telefónica, como el inserto en el *Literary Digest*, llega al «mercado que mejor responde» — al 100 por 100 de este mercado —; y más aun: llega a él precisamente en el momento psicológico, es decir, cuando se encuentra en disposición de comprar. Porque el abonado solamente consulta la sección clasificada de la Guía cuando quiere emprender un negocio con alguien o hacerle una proposición comercial.

El abonado ojea la sección clasificada para asegurarse del número del teléfono de una persona con la que ya ha tenido relación anterior, o, si no está satisfecho de ésta, para buscar otra que se dedique a la misma actividad; o, si no ha necesitado hasta entonces los servicios de un especialista en tales cuestiones, para encontrar alguno que, a su juicio, puede servirle.

El abonado se encuentra en ese momento con espíritu de comprador, bien para adquirir servicios, bien productos de la persona que elige. He aquí el lugar donde un anuncio bien presentado en la clasificación a que pertenece el anunciante consigue un acusado efecto psicológico. Desde el punto de vista del anunciante, la oportunidad es ideal.

Lo que dejamos dicho se aplica por igual a todas las clasificaciones. Escogamos, por ejemplo, una tintorería. Un ama de casa, arreglando su guardarropa, encuentra un traje que necesita ser limpiado y teñido. Puede ocurrir que no haya enviado nada al tinte desde hace tanto tiempo que ahora no recuerda el nombre ni la dirección ni el número telefónico del tintorero. Acaso la última vez que empleó sus servicios no quedó satisfecha, y decidió cambiar de establecimiento. De cualquier modo, es casi seguro que, en la duda, consultará la sección clasificada de la Guía Telefónica, y en tal caso puede afirmarse que se decidirá por la firma que tenga en sus páginas un anuncio atrayente, bien presentado, que indique prosperidad, idea de progreso y deseo de acrecentar el negocio.

Directa o indirectamente, la Guía

Telefónica trae al tintorero numerosos encargos.

Aun en el supuesto de que el ama de casa prefiera llevar el traje personalmente, para explicar lo que quiere que hagan en él, en vez de decirlo por teléfono, en la mayoría de los casos consultará la Guía Telefónica para conocer la calle en que la tintoría está situada.

En otro negocio cualquiera sucede lo mismo. Son muchos los que entran en una tienda a comprar algo, después de haber buscado el artículo que desean en la Guía Telefónica, para ver dónde está el vendedor más próximo. Son muchas las señoras que, cuando van de compras, se acuerdan de entrar en determinada tienda, por haberla visto anunciada todos los días en la Guía Telefónica. Su nombre les es familiar sin darse cuenta, y entran con absoluta confianza a pedir el objeto que desean.

Toda la lista de profesiones, desde abogados a zapateros, sirve al abonado de incansable agente de ventas. Todos los hombres de negocios que tienen teléfono están en ella; pero el que ha insertado un anuncio se encuentra en posición muchísimo más ventajosa, porque su proposición salta a la vista.

Los abonados telefónicos son, en verdad, como tan autorizadamente dice el *Literary Digest*, los «clientes mejores, los más capacitados, los de más poder adquisitivo»; pero aquellos que merecen el calificativo de prudentes vendedores aprovechan también las ventajas que les ofrece la Guía para intensificar sus transacciones confiándolas al teléfono.

# LA EXPANSIÓN DE LA RED TELEFÓNICA DE MADRID

Interesantes pormenores de su crecimiento

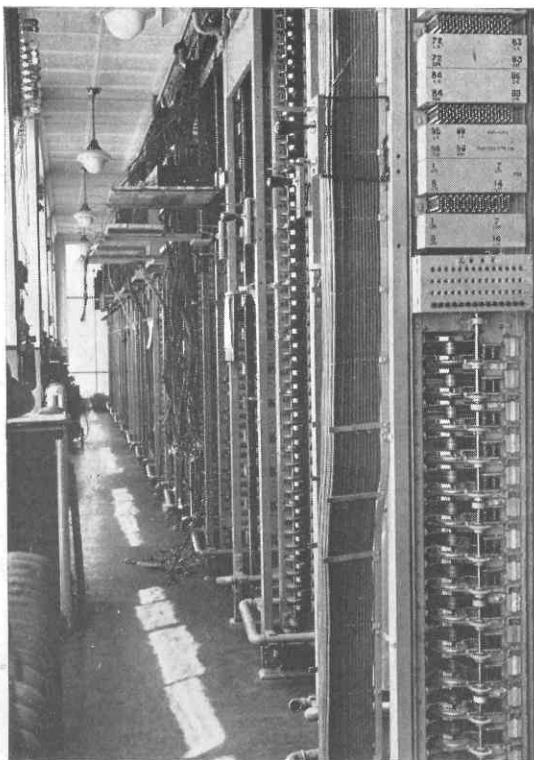
**E**N el momento presente, la Compañía Telefónica Nacional se ocupa en llevar a cabo un vasto programa de ampliación y aumento de las facilidades de comunicación verbal de la corte. Aunque la red, tanto urbana como interurbana, de que ahora se sirve la capital es enteramente nueva, necesita sucesivas adiciones, y de hecho ha sido planeada para que fuese susceptible de crecer constantemente a medida que las demandas de servicio

lo requieran, y todo ello sin reconstrucción ni reforma de ninguna clase.

Una parte del trabajo que actualmente se efectúa para extender la red telefónica madrileña es visible y bien conocida del público. Pudiéramos referirnos, por ejemplo, a la gran estructura metálica que cada día se levanta un poco más en la Avenida de Pi y Margall. Todo el que pasa sabe que el edificio que allí se construye se destina, no solamente a oficina general de la



Estado, a fines de junio, del edificio en construcción en la Gran Vía



Obras de ampliación del equipo automático en la central provisional de Gran Vía

Compañía Telefónica, sino a central automática, cuya capacidad puede llegar a 40.000 líneas, es decir, abonados con teléfono. Los que habitan en la vecindad de la estación del Mediodía también han podido observar que en aquella parte se levanta con extraordinaria rapidez una casa nueva, que cuando esté terminada será la central automática del paseo de Santa María de la Cabeza.

Otros trabajos, tales como las adiciones hechas al cuadro interurbano, el aumento de equipo en las centrales automáticas existentes y la instalación de nuevos repetidores, se efectúan, como si dijéramos, a puerta cerrada y no trascienden al público.

El aumento de capacidad de las centrales automáticas supone un aumento correspondiente en la red, para que los beneficios del crecimiento de aquéllas lleguen a los hogares de los nuevos abonados.

#### Ampliaciones que se introducen en las centrales automáticas de Madrid. — De diecisiete mil a veinticinco mil teléfonos este año

Actualmente se instala en la central automática provisional de la calle de Fuencarral, situada a espaldas del edificio en construcción, nuevo equipo automático para acomodar a 3.000 abonados más. Este trabajo quedará terminado y pronto para dar servicio en agosto, y por medio de él aumentará la capacidad de la central provisional hasta 10.000 líneas. Esta quedará en funcionamiento hasta que la central definitiva del edificio de la

Avenida de Pi y Margall permita que se desmonte esta provisional, sin merma de las facilidades que se deben al público ni necesidad de cambiar los números de los abonados. Para lograr esto se instalarán 10.000 líneas de nuevo equipo automático en el edificio en construcción, sobre las que ya están en servicio, pasando después las conexiones de todos los abonados desde la central provisional a la permanente sin que éstos alcancen a darse cuenta del cambio.

El equipo de dicha central provisional se instalará entonces en cualquiera otra que lo necesite, y seguidamente se demolerá la pequeña edificación que lo alberga hoy en la calle de Fuencarral. Con esto se dejará espacio para que el



gran edificio destinado a oficina general llegue hasta el fondo del solar en que ya empieza a levantarse; pero la indicada demolición no será antes de que la central permanente se encuentre en funcionamiento.

En la central automática de la calle de Hermosilla, en el barrio de Salamanca, los técnicos instalan actualmente equipo nuevo para 1.000 líneas más, y terminarán en agosto próximo. Entretanto, se ha pedido equipo para 2.000 líneas adicionales con destino a la misma central, que estarán dispuestas para entrar en servicio en diciembre inmediato, lográndose así que la capacidad de la central de Salamanca alcance 8.000 líneas hacia el fin del presente año.

En la central de Jordán se están instalando 1.000 líneas, también para el próximo agosto, y después se montarán otras tantas, con lo que esta central tendrá una capacidad de 7.000 en la fecha de las anteriores. Por todos estos aumentos, Madrid dispondrá al término de 1927 de facilidades suficientes para instalar 25.000 teléfonos, en tanto que sólo llegaban a 17.000 los que podía tener a principios del mismo año.

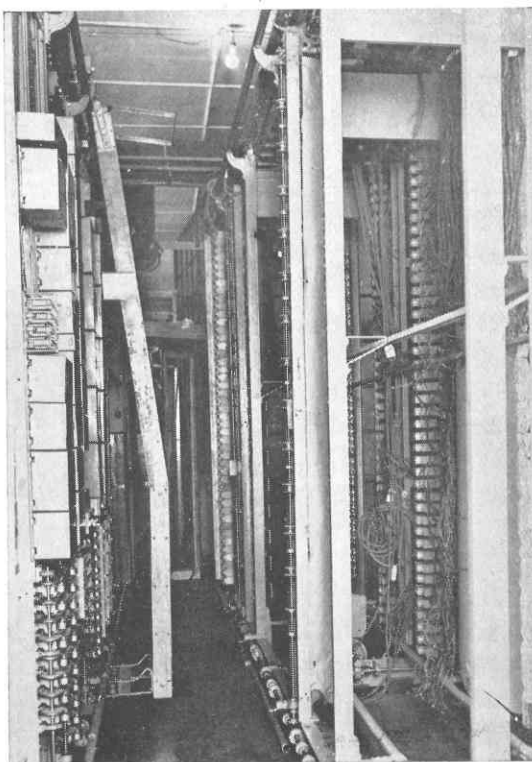
En estos trabajos de ampliación se ocupan 175 instaladores de la Compañía.

**Más aumentos para 1928 y 29. — De veinticinco mil a treinta mil teléfonos y de treinta mil a cuarenta y dos mil**

Respecto a la central del barrio de las Delicias, se espera que las obras estarán lo bastante avanza-

das en agosto para que los instaladores empiecen su trabajo de montaje, que lo será de un equipo de 5.000 líneas. Esta central estará funcionando en 1928.

A principios del año que viene, el edificio nuevo de la Avenida de Pi y Margall se encontrará suficientemente adelantado para permitir la instalación de 5.000 líneas, que constituirán el primer núcleo de la central permanente. El equipo mencionado estará pronto para dar servicio en 1929, pero no substituirá todavía a ninguna parte del que se encuentra funcionando en la central provisional. En otras palabras, se podrá considerar como una adición al equipo de ésta, que tendrá así capacidad para 15.000 líneas.



Ampliación del equipo automático de la central provisional de Gran Vía para dar entrada a nuevos abonos



Mesas de informaciones y anotaciones de la central interurbana de Madrid

También en el año que viene comenzarán los trabajos encaminados a añadir 3.000 líneas a la central de Jordán, 2.000 a la de Hermosilla y 2.000 a la de Delicias, instalaciones que prestarán servicio en 1929.

En resumen: las presentes 17.000 líneas habrán aumentado hasta 25.000 hacia fines de este año; llegarán a 30.000 en diciembre de 1928, y serán 42.000 al terminar el año 1929.

#### **El servicio interurbano. — Cuadros y repetidores**

La central manual que se instaló en Hortaleza, núm. 3, para dar una satisfacción provisional a los abonados de Madrid hasta que el antiguo servicio fuera substituído por el sistema automático, está ahora funcionado como central para ciertos servicios especiales;

pero también será abandonada a su tiempo. En ella se inauguró en noviembre de 1925 un nuevo cuadro interurbano de 18 posiciones, en lugar del antiguo de Alcalá, 1, que había sido motivo de tantas quejas.

En diciembre último se añadieron 10 nuevas posiciones al cuadro interurbano, de manera que hoy hay 28 operadoras durante las horas de tráfico para atender al servicio telefónico interurbano de Madrid, que de día en día va siendo mayor.

En Madrid se están instalando actualmente nuevos repetidores de tipo especial, y cuando empiecen a funcionar, que será dentro de pocas semanas, facilitarán en sumo grado las comunicaciones directas entre puntos distantes de España, pasando por Madrid. En la red interurbana recientemente construída, Madrid ocupa una posición

comparable al cubo de una rueda. De la capital parten líneas directas radiales en todas direcciones: a Galicia y Asturias, a Santander, Bilbao, San Sebastián y Francia, a Barcelona (vía Zaragoza), a Valencia, Andalucía, Gibraltar y Marruecos, a Cáceres, Salamanca y otros muchos puntos. Otras muchas líneas unen estos puntos distantes entre sí, formando lo que puede llamarse la llanta de la rueda.

Los nuevos repetidores tienen por objeto facilitar y mejorar las relaciones telefónicas por mediación de Madrid; por ejemplo, la comunicación telefónica de Andalucía con Galicia, de Barcelona con Cáceres, etc. También es de suma importancia en el caso de interrupciones temporales debidas a tormentas y en otros muchos, puesto que pueden establecerse caminos alternativos, vía Madrid. Sirva de ejemplo este caso. Si Barcelona no puede comunicar con Valencia por haberse interrumpido la nue-

va línea directa entre ambas ciudades, puede establecerse comunicación por Madrid.

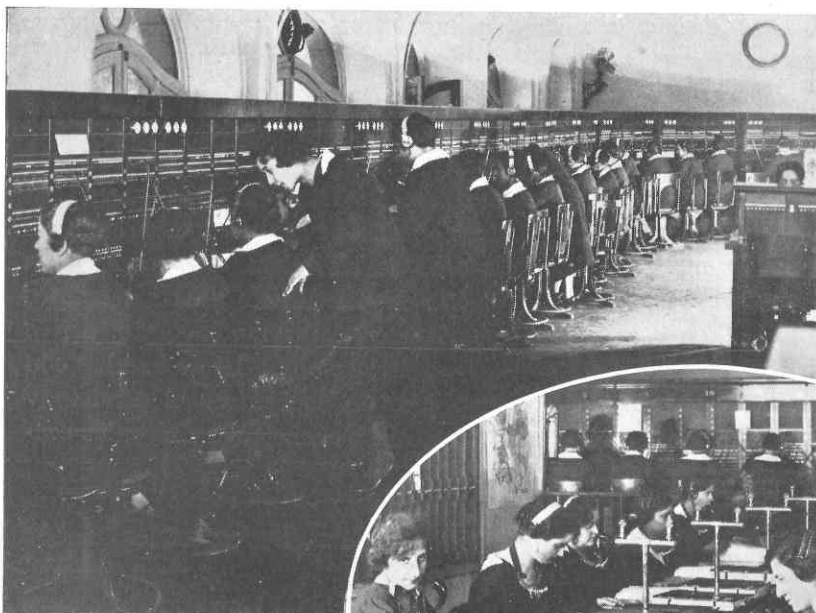
El año 1929 se instalará un nuevo cuadro interurbano en el edificio permanente de Gran Vía, y entonces será desmontada la central interurbana de la calle de Hortaleza. Pero como todo el equipo del edificio de Hortaleza es nuevo, será útil en otra parte; así es que el traspaso que ha de hacerse con el objeto de concentrar el servicio y aumentar su eficacia, tendrá valor económico.

### Los servicios especiales

En la central de Hortaleza hay también en estos momentos un cuadro de 16 posiciones, puesto en servicio en enero de 1926, que es una central urbana manual provisional; pero ahora, hechas en ella ciertas modificaciones, sirve para establecer comunicaciones con las loca-



Cuadro destinado a establecer comunicación con Canillejas, Carabanchel, Fuencarral, Hortaleza, Pozuelo, Vallecas y con la central de la Compañía



Central interurbana  
de Madrid



Mesa de información en el edificio  
de la calle de Hortaleza

lidades suburbanas, a las cuales se les llama marcando en el disco 08, y con la central de la Compañía Telefónica Nacional de España, que se llama con la indicación 04. En el mencionado edificio de Hortaleza hay además una mesa de información de 10 posiciones, a la que se llama con 03, donde las operadoras están provistas de listas de abonados al día, y otro cuadro de anotaciones de 10 posiciones, donde se registran los *tickets* de las llamadas interurbanas.

La mesa de reclamaciones (02), que consta de seis posiciones, está instalada en la central automática provisional, y la mesa de telefonemas (07), con 28 posiciones, en Alcalá, 1.

#### Datos numéricos de la red exterior

La red exterior se ha ampliado en proporciones parecidas durante el año en curso. El trabajo efectuado ha consistido en la colocación de 21.725 metros de nuevo cable subterráneo, en instalar 52.900 metros de cable de manzana en diferentes puntos de Madrid, y en construir cables aéreos suficientes para servir a los alrededores de la capital, además de algunas canalizaciones en sitios donde no se tendieron conductos el año pasado. La magnitud de este trabajo y su importancia para el vecindario madrileño quedarán indicadas por los datos que insertamos a continuación.

### Red exterior

La construcción de la red exterior en la nueva central de Delicias comprende, aproximadamente, la siguiente instalación:

22.300 metros de tubo de fibra para canalizaciones subterráneas, 50 postes, 1.900 metros de cable de acero para suspensión, 9.800 metros de cable telefónico subterráneo de distintos tamaños, con una longitud de conductor de 18.516.000 metros, 1.600 metros de cable telefónico aéreo de distintos tamaños, dando una longitud de conductor de 610.000 metros; 6.100 metros de cable telefónico de fachada, de distin-

tos tamaños, con una longitud de conductor de 1.150.000 metros.

### Central de Gran Vía

Para la ampliación de la red exterior de esta central se emplearán:

300 metros de tubo de fibra, 38 postes, 1.250 metros de cable de suspensión, 2.425 metros de cable telefónico subterráneo de distintos tamaños, con una longitud de conductor de 3.250.500 metros; 975 metros de cable telefónico aéreo de distintos tamaños, con una longitud de conductor de 105.000 metros; 20.850 metros de cable telefónico de fachada de distintos tamaños, con una longitud de conductor de 2.017.300 metros.

### Central Salamanca

Para la ampliación de la red exterior de esta central se emplearán los siguientes elementos:

100 metros de tubo de fi-



Operadoras de la  
interurbana de  
Madrid





bra, 1.970 metros de cable de suspensión, 35 postes, 2.000 metros de cable telefónico subterráneo de distintos tamaños, con una longitud de conductor de 3.725.500 metros; 1.550 metros de cable telefónico aéreo de distintos tamaños, con una longitud de conductor de 208.500 metros; 8.700 metros de cable telefónico de fachada de distintos tamaños, con una longitud de 1.152.250 metros.

#### Central de Jordán

Para la ampliación de la red exterior de esta central se emplearán:

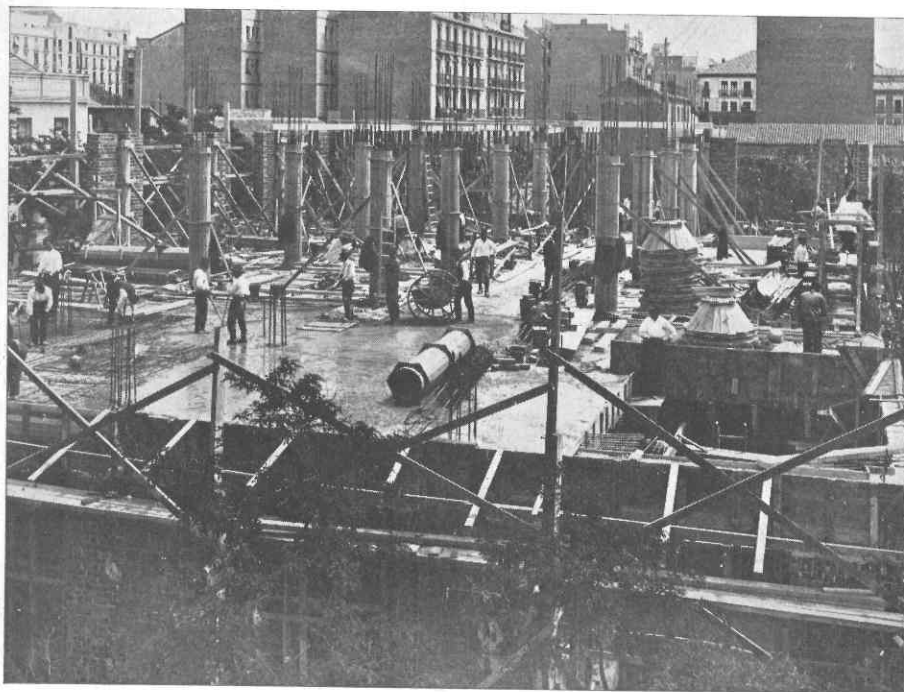
300 metros de tubo de fibra, 1.300 metros de cable de suspensión, 27 postes, 7.500 metros de cable telefónico subterráneo de distintos tamaños, con una longitud de conductor de 14.000.000 de metros; 1.250 metros de cable tele-

fónico aéreo de distintos tamaños, con una longitud de conductor de 450.000 metros; 17.250 metros de cable telefónico de fachada de distintos tamaños, con una longitud de conductor de 2.350.000 metros.

#### Resumen

En la ampliación de la red de Madrid en el año actual se emplearán:

23.000 metros de tubo de fibra, 6.420 metros de cable de suspensión, 150 postes, 21.725 metros de cable telefónico subterráneo de distintos tamaños, con una longitud de conductor de 39.492.000 metros; 5.375 metros de cable telefónico aéreo de distintos tamaños, con una longitud de conductor de 1.373.500 metros; 52.900 metros de cable telefónico de fachada de distintos tamaños, con una longitud de conductor de 6.669.550 metros.



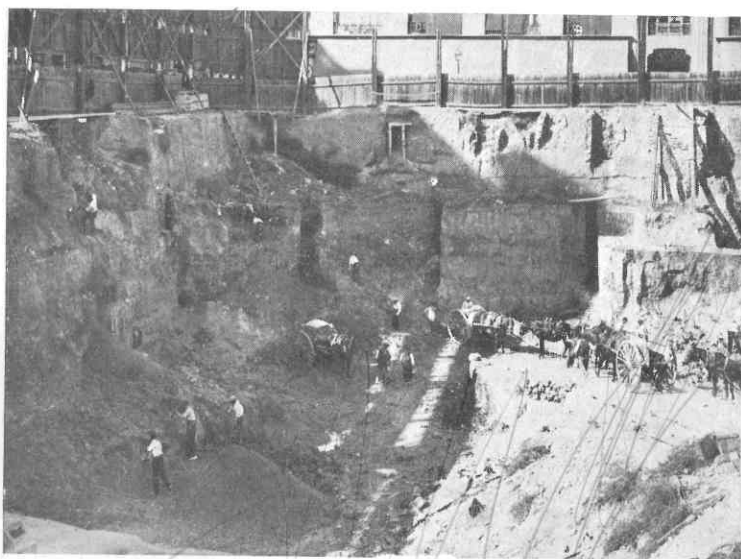
Estado, en 9 de mayo, del edificio en construcción para central automática en las Delicias

## Estado, en mayo, de las obras del edificio de la Compañía en la Gran Vía de Madrid

La construcción del edificio de la Compañía ha entrado ya en el período interesante para el público, que desde ahora podrá presenciar asombrado la

dadosamente las líneas de fachadas y los pies derechos, trabajos éstos de gran precisión.

En la fachada de la calle de Fuen-



15 de octubre de 1926.—Empiezan los trabajos de desmonte

velocidad con que ha de elevarse la red de estructura de acero.

En los meses de otoño e invierno fué el trabajo más oculto, pero no el menos importante de la obra.

Fácil es comprender el esmero y cuidado con que tuvo que estar hecha la cimentación en un edificio de esta importancia. Hubo que vaciar miles de metros cúbicos de tierra, replantear cui-

carral fué preciso hacer varios pozos, algunos de 20 metros de profundidad desde la cota de la calle, quedando su nivel inferior más bajo que el túnel del metro. Tanto estos pozos como los muros de cimentación y las zapatas o bases para soportar el peso de las columnas se rellenaron de hormigón, muy rico en cemento. Sin accidente alguno, por fortuna, se remató



Noviembre de 1926.—Vaciado en gran parte el terreno, llegan los primeros materiales y se instala una hormigonera

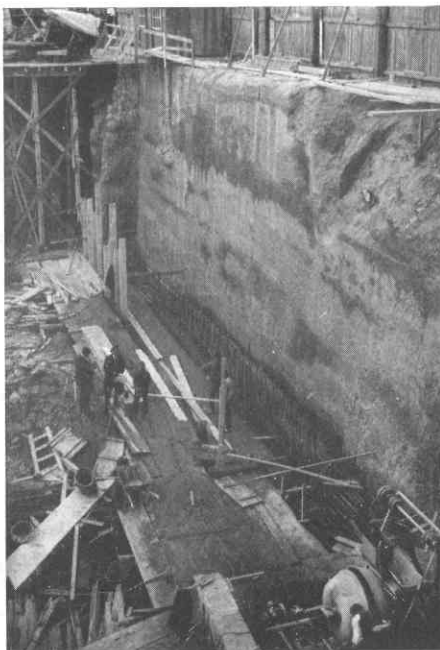


Diciembre de 1926.—Comienzo de los trabajos de cimentación de zapatas. La obra toma un aspecto de redoblada actividad



esta parte de la obra, la más peligrosa.

Por las fotografías pueden verse los apuntalamientos que hubo que disponer a todo lo largo de la calle de Valverde, a fin de prevenir cualquier corrimiento de tierras, que en lugar tan importante y céntrico hubiese tenido consecuencias materiales y morales incalculables.



Diciembre de 1926.—Hormigonado de una sección de fachada, en Pi y Margall

ficio, se colocaron los emparrillados, dobles filas de vigas laminadas, embebidas luego en mortero de cemento, encargadas de transmitir las cargas de las columnas a la base de hormigón, como éstas las transmiten al terreno, haciendo que éste trabaje un número de kilogramos inferior al de su capacidad resistente.

Una vez compro-

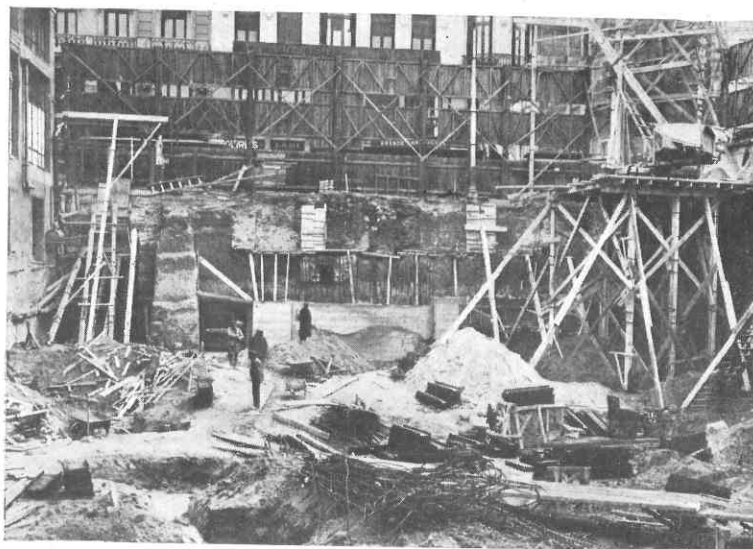


Enero de 1927.—Se hacen resistentes apuntalamientos en la calle de Valverde

Sobre las zapatas de hormigón, previo un nuevo replanteo de los ejes del edi-

badas alineaciones, ejes y nivelaciones, hicieron su entrada en la obra las pri-

meras piezas de la estructura metálica. están montando hierros de la planta Y de la actividad con que esta parte segunda, pudiéndose ya ver el espacio

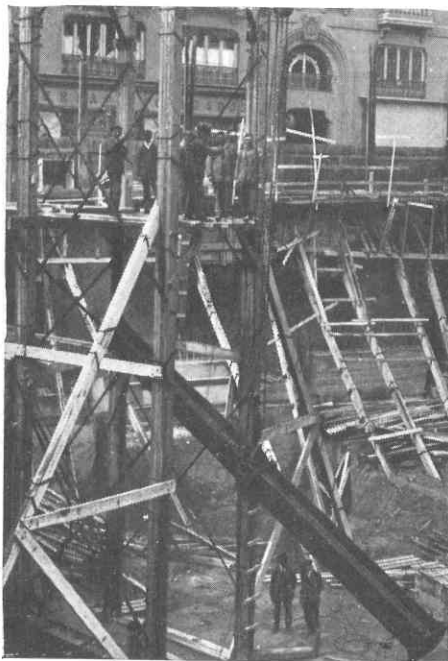


Febrero de 1927.—Comienza a llegar el hierro para los emparrillados de cimentación

de la obra se lleva, todo el público puede dar fe.

Sin embargo, dicha velocidad ha de aumentarse cuando queden montadas las tres grandes grúas que han de facilitar el trabajo que, hasta el momento, se ha hecho por medios más rutinarios y desechados ya en las grandes construcciones.

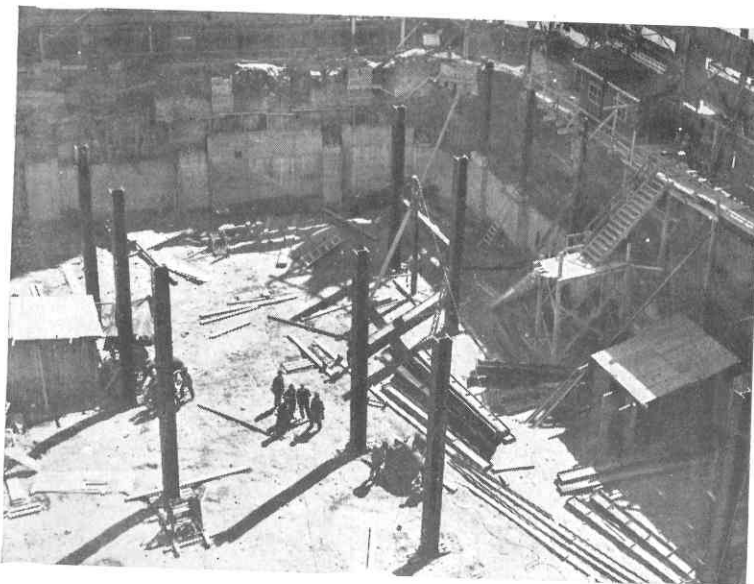
Cuando estas líneas se escriben se



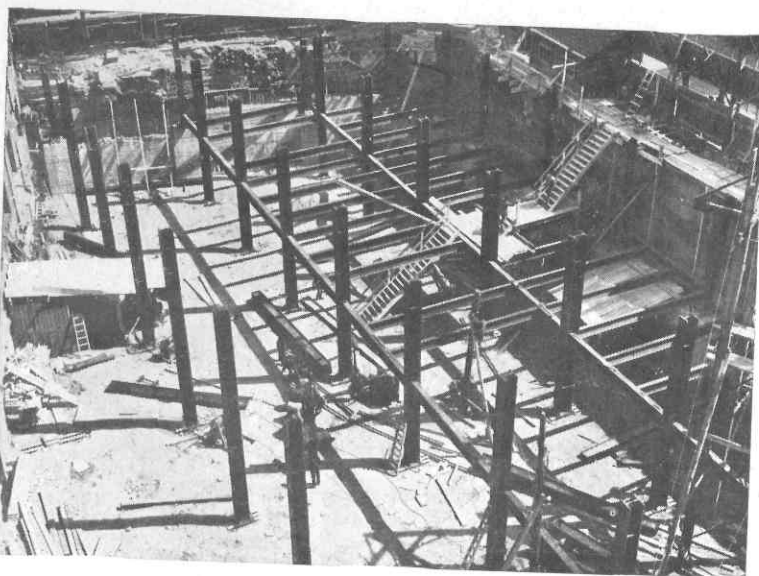
Marzo de 1927.—Todavía sin grúas se manejaban ya piezas metálicas de cerca de seis toneladas de peso

que ocupará el gran salón público con la parte central de 11 metros de altura.

Mientras estos trabajos se realizan en la obra, ha comenzado el labrado de la piedra, y como es enorme el trabajo por hacer, es preciso montar un taller ex profeso para nuestro edificio e instalar máquinas para cortar y labrar piedras. En breve comenzarán a colo-



Marzo de 1927.—Se colocan las primeras columnas de hierro del edificio en el emparrillado ya embebido en el hormigón

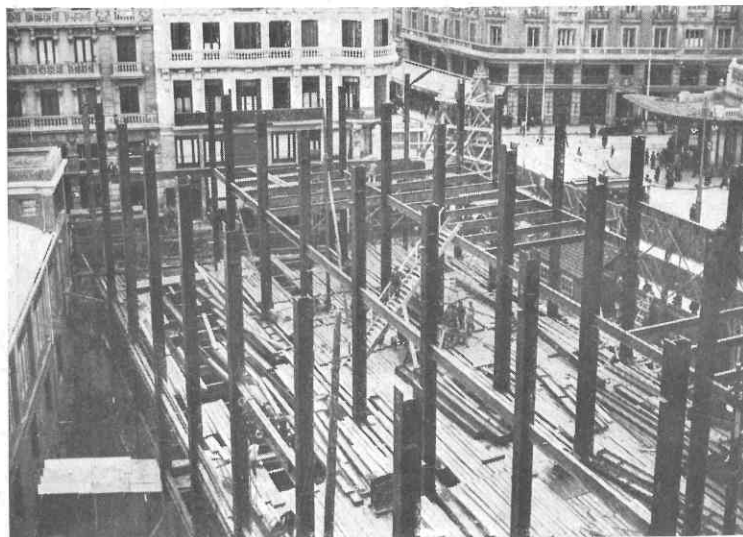


Abril de 1927.—Comienza la colocación de las vigas metálicas de la planta del sótano

carse ya en obra, una vez terminados los muros de sótano que actualmente se hormigonan.

El día 1.º de junio, otro contratista

mes se resolverán los concursos para las instalaciones de luz eléctrica, saneamiento, calefacción y ventilación artificial, y de este modo podrán insta-



Mayo de 1927.—Pies derechos del primer piso. La obra crece a gran velocidad. El suelo de madera indica las dimensiones de la futura sala del público. Su altura de techo será considerable, como puede verse

ha comenzado a hormigonar las losas de los pisos, y la velocidad de este trabajo será la misma que la del hierro.

Por último, he de añadir que en este

larse estos servicios al mismo tiempo que el resto de la obra, quedando más perfectos.

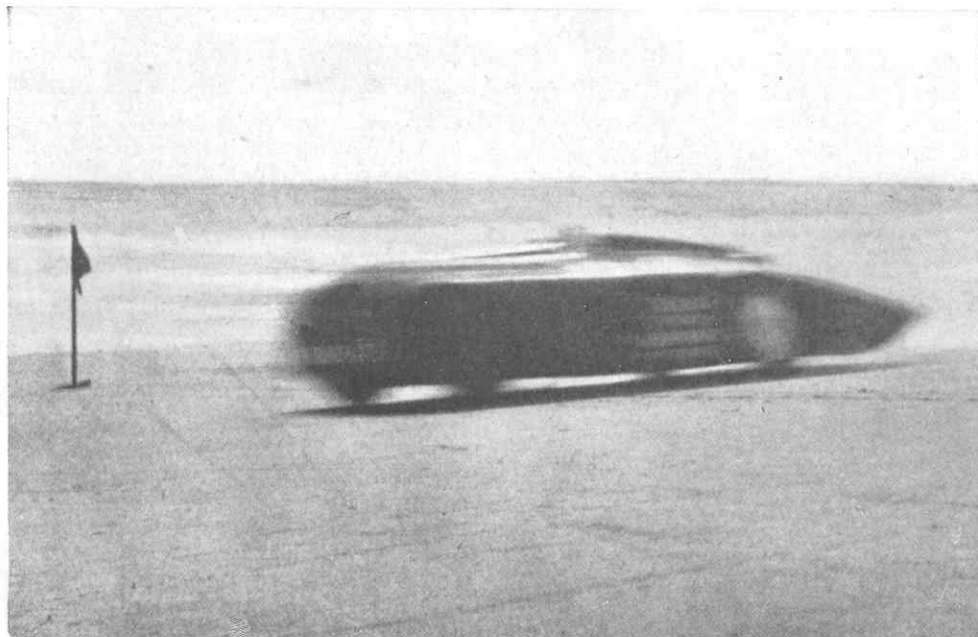
I. DE CÁRDENAS,  
Arquitecto.

**En todas sus edificaciones procura la Compañía ajustarse al estilo peculiar de la población o barrio en que están enclavadas.**

**Con ello no hace sino probar su cooperación al embellecimiento de las ciudades españolas.**

## EL TELEFONO Y EL DEPORTE

El mayor Segrave bate el record del mundo  
de velocidad en automóvil, pero el teléfono  
le bate inmediatamente a él



**C**ONTEMPLAD este bólido que parece querer salirse de la página. Tal es la velocidad que lleva, que se escapa de la vista, y la máquina fotográfica, con su obturador extrarrápido, no ha conseguido fijarlo en la superficie sensible de la placa. Es el automóvil de mil caballos del mayor H. O. D. Segrave, deslizándose sobre la compacta arena de una playa de Florida a la velocidad de 325 kilómetros por hora.

Este *record* parece fabuloso y, desde luego, los técnicos se han apresurado a pregonar que la hazaña del conocido corredor inglés tardará mucho tiempo en ser, no ya superada, sino igualada.

Mas he aquí que apenas el monstruo de doce cilindros acabó de resoplar y se detuvo, descendió el mayor Segrave de su asiento y, abandonando el volante, corrió a un aparato telefónico a comunicar a su esposa, que aguardaba anhelante en Londres, la fausta nueva de su éxito.

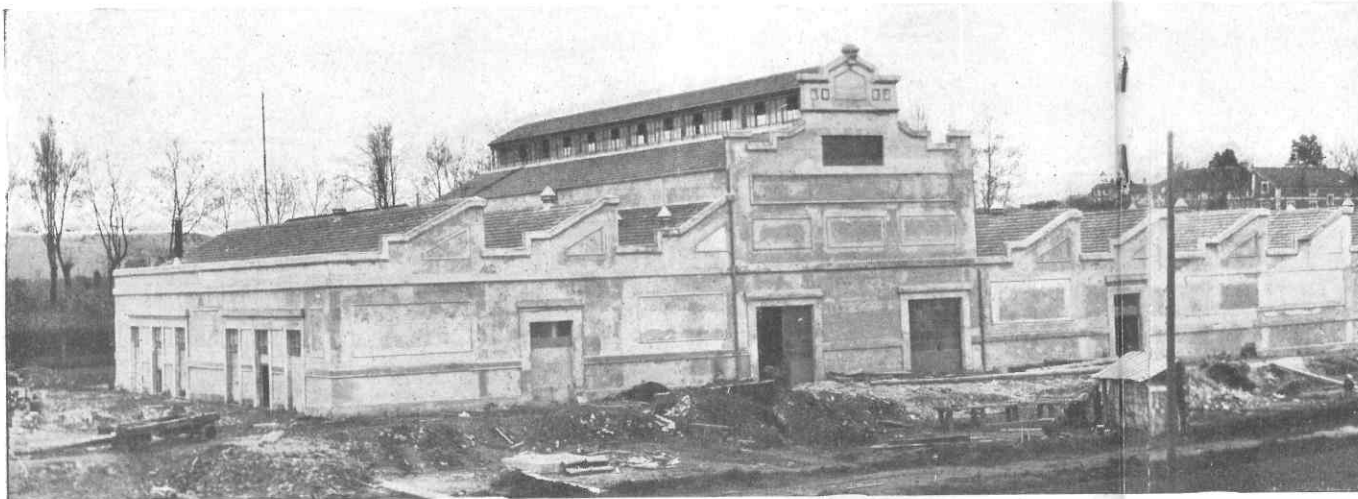
El mayor Segrave, que minutos antes se había servido de una enorme máquina roja, se encontraba ahora asido a un minúsculo aparatito negro. Y no obstante la diferencia de tamaño, con este último su voz recorrió 32.200 kilómetros en una fracción de segundo.

El teléfono acababa de vencer al automóvil.



# CÓMO HA NACIDO UNA GRAN INDUSTRIA

## ACTIVIDADES Y DESARROLLO DE LA STANDARD ELÉCTRICA

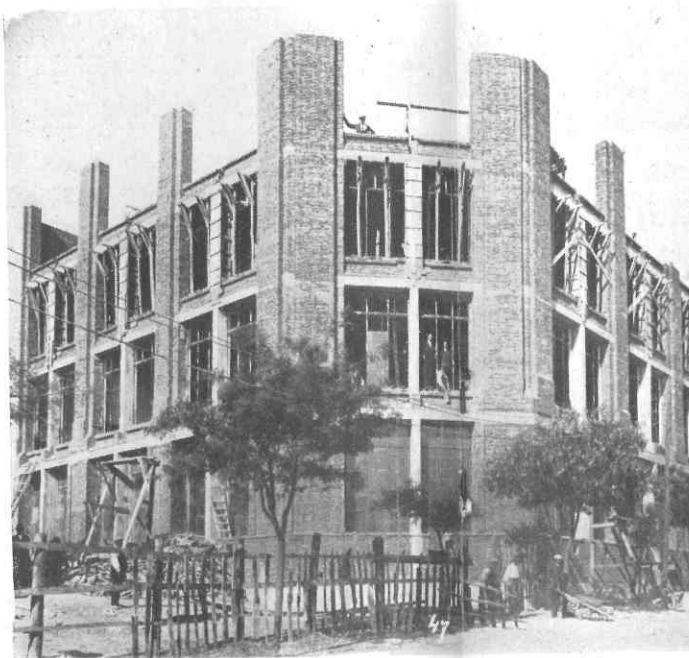


Vista general de la fábrica de cables en Santander, propiedad de la Standard Eléctrica.

Los que hayan leído el artículo que en el número anterior dedicamos a la Memoria de 1926 de la Compañía Telefónica Nacional habrán visto que uno de los epígrafes de aquélla dice: «Protección a la industria nacional».

«¡Hermosa idea!», exclamarán algunos; pero acaso duden de la eficacia de tan noble propósito. Las cifras que dábamos en la Memoria indicaban claramente la abierta protección que la Compañía dispensa a las industrias afines a la telefonía; pero ahora, a mayor abundamiento, queremos hablar de una entidad española de no lejana creación, y que dedica sus actividades a la fabricación de material telefónico en grande escala. Nos referimos a la Standard Eléctrica, sociedad complementaria de la Compañía, y llamada a alcanzar, como ella, un desarrollo sólo comparable a su importancia.

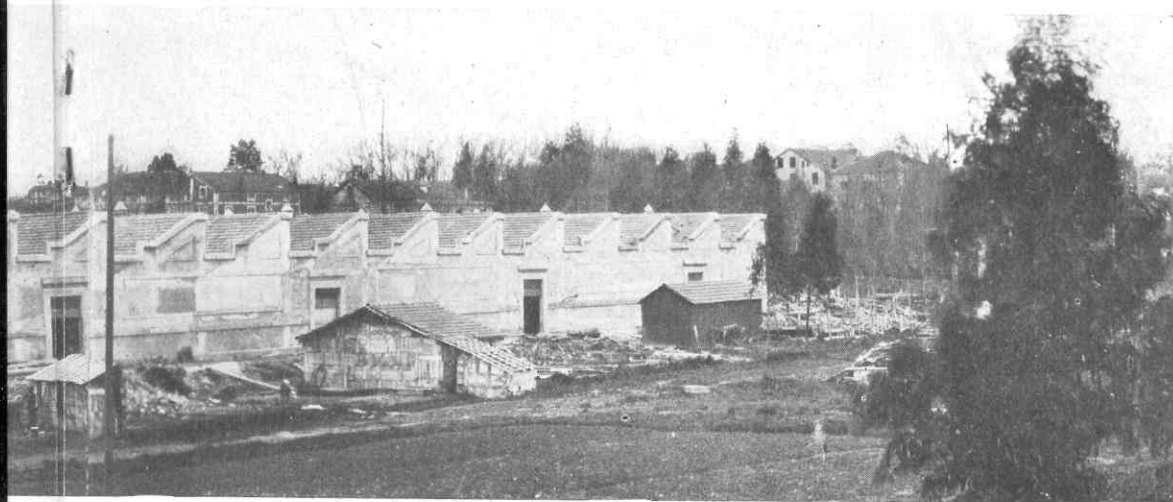
Su fundación obedece al deseo de que España pueda fabricar en su territorio cuantos elementos



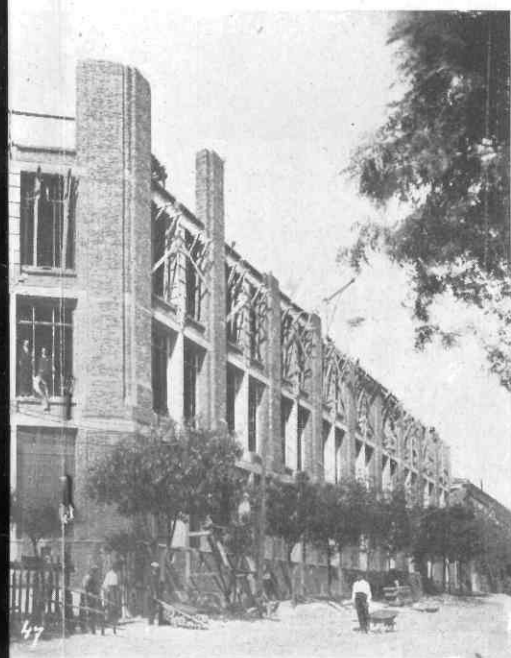
Marzo de 1927.—Estado actual de las obras de la fábrica de aparatos telefónicos Standard en la calle de Ramírez de Prado, Madrid

# GRAN INDUSTRIA ESPAÑOLA

## DE LA STANDARD ELECTRICA, S. A.



er, propiedad de la Standard Eléctrica, S. A., en marzo de 1927



fábrica de aparatos telefónicos Standard Eléctrica, S. A., situada  
Ramírez de Prado, Madrid

necesite para su desarrollo telefónico, y no se vea precisada a ser tributaria de otras naciones. Y no es ésta la única aspiración de sus fundadores; con el tiempo, y muy cercano por cierto, nuestro país, además de satisfacer su propia demanda de material telefónico, comenzará una intensa labor de exportación a los países sudamericanos. El propósito es tan patriótico, que ni un solo español dejará de estar compenetrado con él, cuando menos espiritualmente.

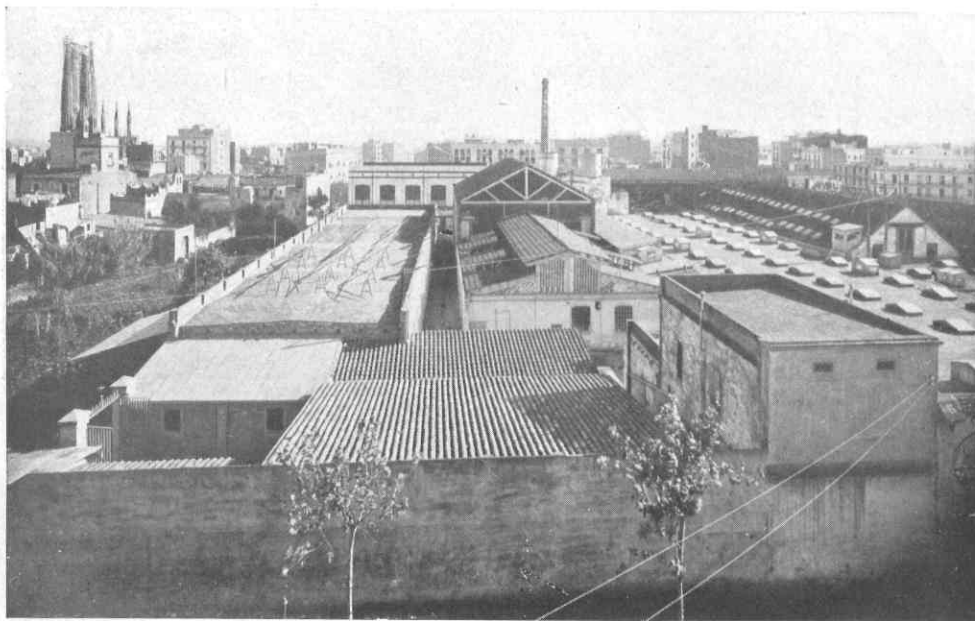
A este efecto, tras largos y concienzudos estudios encaminados a determinar los métodos y sistemas más modernos de fabricación, quedó constituida, con fecha 21 de enero de 1926, la Standard Eléctrica, S. A., empresa productora pletórica de vida, como organismo recién nacido, cuyas fábricas, una vez en plena producción, pueden contar con seguros consumidores al otro lado del Atlántico.

Estudiadas las posibilidades, constituido el capi-

tal, organizados los servicios técnicos, procedió Standard Eléctrica, S. A., con una actividad que la hace acreedora a los más calurosos elogios, a la implantación de dos grandes fábricas, dividiendo el grueso de su producción futura

del Norte, con la carretera de Santander a Bilbao y con la ría navegable de Boo, lo que le permitirá el fácil transporte de mercancías con toda rapidez.

En 1.º de junio iniciáronse allí las



En Barcelona.—Vista general de la fábrica de la Standard Eléctrica, S. A., en marzo de 1927

en dos grupos, a saber: cables y aparatos telefónicos.

En febrero de 1926, y tras un estudio comparativo de las condiciones reunidas por los principales puertos de España, en el sentido de mayor facilidad a la salida de productos destinados a la América latina, procedió a la adquisición de 39.000 metros cuadrados de terreno en los pueblos de Muriedas y Malliá, provincia de Santander, que gozan de una excelente situación topográfica, lindantes con la vía del ferrocarril

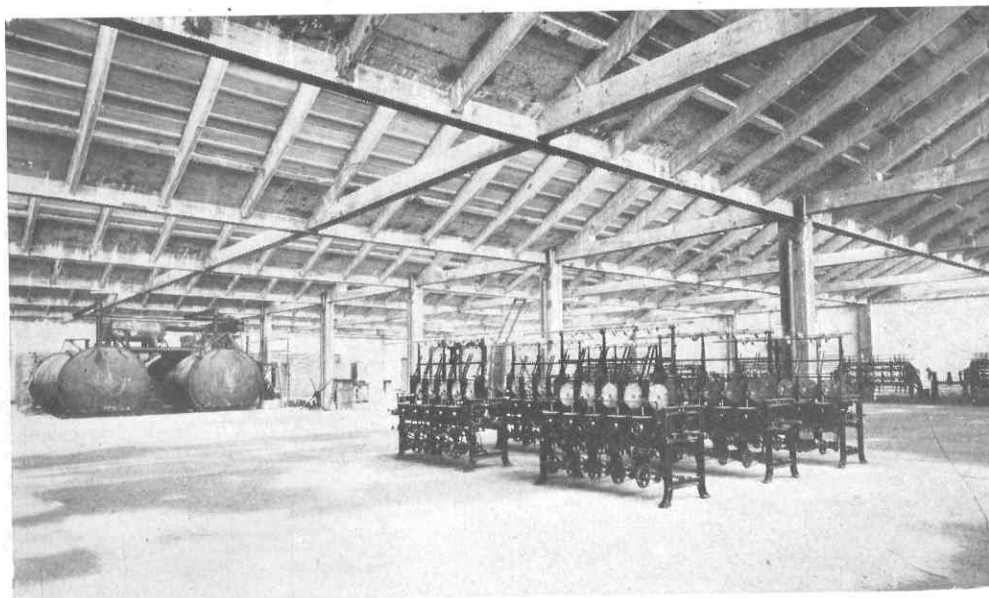
obras de cimentación de la gran fábrica de cables, que ocupará una superficie de 3.795 metros cuadrados, y tal impulso llevan las obras, y es tal la actividad desplegada por los agentes directores de las mismas, que se espera muy fundadamente tener esta fábrica en plena producción dentro del transcurso del mes de agosto del presente año.

Entra en el magnífico proyecto la instalación de los últimos y más modernos modelos de maquinaria desti-

nada a la producción de toda clase de cables, a lo largo de las quince naves de que constará esta fábrica, sin contar con el cuerpo central del edificio, que será destinado a contener las grandes prensas de plomo.

dose logrado levantar hasta el presente tres de los cinco pisos de que ha de constar el edificio.

Como en la de Santander, las obras se realizan con una actividad inusitada, siendo de esperar que la en-



Una nave de la fábrica de la Standard Eléctrica en Santander, en la cual se encuentra ya instalada parte de la maquinaria; abril de 1927

Fué, asimismo, objeto de detenido estudio la posibilidad de localizar en Madrid la importante fábrica de aparatos telefónicos, y vista la conveniencia de su establecimiento, efectuóse en el mes de marzo la adquisición de unos 5.600 metros cuadrados de terreno en el barrio de las Delicias, perímetro comprendido entre las calles de Bustamante, Vara del Rey y Ramírez de Prado, lindantes con la línea de circunvalación, comenzándose el 16 de noviembre las obras de edificación, y habiéndose

tregado de la obra se efectúe a mediados del próximo septiembre, encontrándose, pues, en pleno funcionamiento antes de dar fin al presente ejercicio.

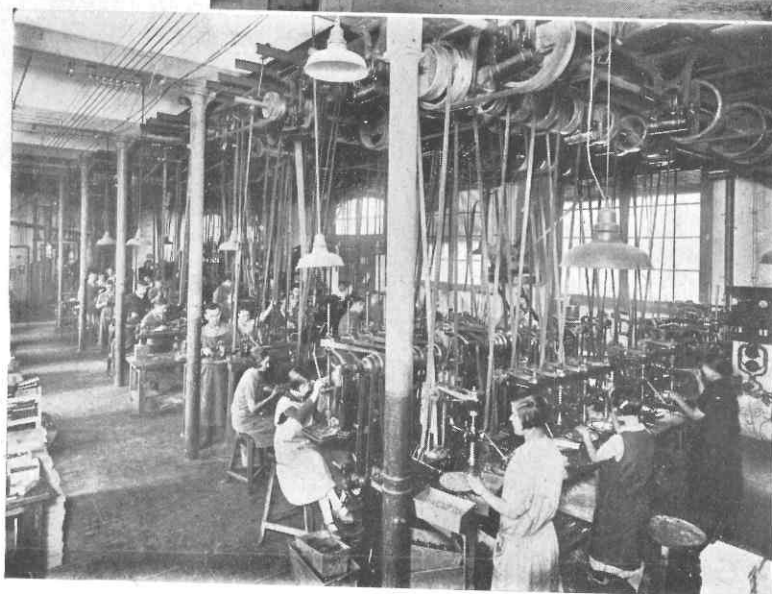
En Madrid y Barcelona, sin embargo, se produce ya, merced a la adquisición en julio pasado de los elementos de fabricación instalados en edificios que ocupan una superficie de 3.960 metros cuadrados, contiguos a los terrenos que ocupará la futura fábrica de Madrid, así como los adquiridos a

título de compra a otra entidad denominada Teléfonos Bell, S. A., e instalados en Barcelona. La cooperación valiosa y entusiasta lograda de un escogido grupo formado por los más afa-  
mados y expertos de España en la ciencia telefónica, junto con la producción de Madrid y Barcelona, han permitido a Standard Eléctrica, S. A., intensificar provisionalmente la fabricación de

aparatos telefónicos, centralitas, cajas terminales de cables y elementos componentes de las centrales automáticas, comenzada a raíz de la constitución de la Sociedad, y que momentáneamente vienen atendiendo la creciente demanda del mercado español.

He aquí reseñados en breves palabras la actividad presente y el desarrollo que espera alcanzar Standard

Vista de una nave, ya terminada, de la futura fábrica de aparatos telefónicos en Madrid



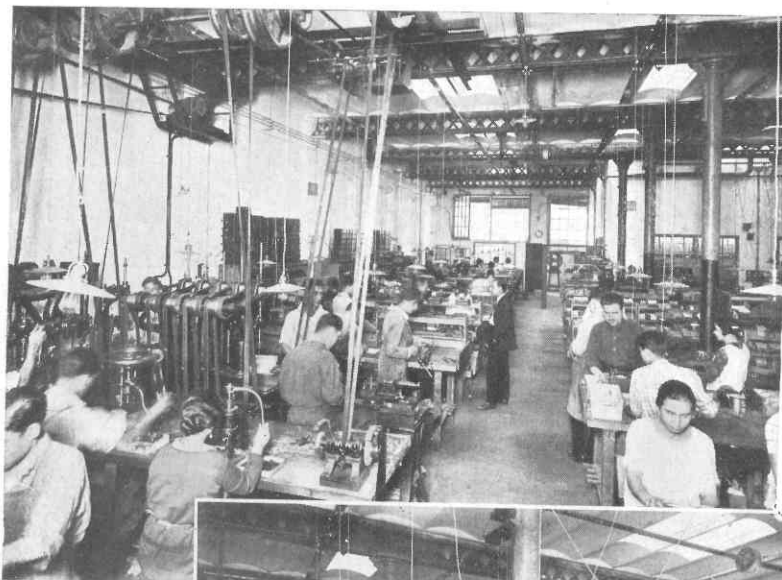
Vista del taller de producción en la fábrica de la Standard Eléctrica, en Barcelona



Eléctrica, S. A., empresa constituida con el fin de librar a España del tributo que hasta el presente ha venido pagando al mercado extranjero con la importación del material telefónico necesario, tributo que a la vez era rémora para el engrandecimiento de este aspecto industrial del país.

¡Labor fecunda, labor tenaz la de

esta naciente empresa, que ofrece a la nación una fuente considerable de beneficios materiales, asegurando pan y trabajo a algunos millares de obreros españoles, y contribuyendo a que en el corazón de nuestra España brote la confianza en las propias fuerzas, factor indispensable del éxito!



Fábrica de Barcelona. — Vista parcial del taller de montaje

Fábrica de Barcelona. — Otra vista del taller de montaje, donde se preparan cajas terminales para el automático





Fachada del almacén núm. 2, edificado en el núm. 25 de la calle de Ciervo (Pueblo Nuevo), de Barcelona

## Díálogo con D. Magín Baldebey, decano de los jefes de almacén, y visita al almacén número 2, Barcelona

**E**L almacén núm. 2 de la calle de Ciervo tiene una vida singular.

No son unos almacenes que, más que esto, tengan aspecto de vieja bodega abandonada; ya no pueden utilizarse las cuevas oscuras del siglo XIX. La obra de la Compañía Telefónica Nacional de España necesitaba unos almacenes grandes, claros, espaciosos, en donde pudieran guardarse con toda seguridad los materiales telefónicos que irían distribuyéndose más tarde por toda la Península para engrandecerla.

El jefe del almacén núm. 2, D. Magín Baldebey, nos habla de estos almacenes, que honran una casa y una obra.

—Vea usted —nos dice el Sr. Baldebey, mientras va enseñándonos las naves y los patios—, los almacenes ocupan una extensión de 4.600 metros cuadrados y constan de dos grandes

naves; el patio está en parte cubierto, y las oficinas y las habitaciones del encargado y mías están perfectamente ventiladas y limpias. El *stock* de materiales figura en grandes cantidades, siendo el importe de las existencias almacenadas en enero último de 11 millones de pesetas: prueba evidente de la importantísima obra que realiza nuestra Compañía.

En las oficinas comprobamos el constante movimiento de las entradas de materiales de diversos proveedores y de salidas para distintos destinos.

—Desde 1.º de julio de 1925 —sigue diciéndonos el Sr. Baldebey— hasta el 31 de enero de 1927 han sido extendidas 19.773 facturas, correspondientes a otros tantos envíos de pedidos y requisiciones para distintos centros telefónicos de España. Entre aquellas fe-

chas, el número de expediciones de materiales cursadas por ferrocarril en pequeña, doble pequeña y gran velocidad ha sido de 14.040, con un total de 2.649.173 kilogramos, y los envíos de postes, crucetas y cilindros de pino creosotado han sido cursados desde Manresa en 1.716 expediciones, con un total de 22.458.000 kilogramos, datos que reflejan la importancia de estos almacenes.

Seguimos atravesando por entre las enormes montañas de cajas y cables. El Sr. Baldebey tiene una pregunta para cada empleado y una indicación para cada obrero. Todos los que trabajan en estos almacenes poseen como una seguridad de aquella «Obra bien

hecha» de la que en su filosofía elemental habla Eugenio d'Ors.

Y continúa el jefe de los almacenes número 2, el decano de los que figuran en la Compañía:

—Materiales varios hasta el número de 3.320 clases y tipos diversos se hallan debidamente rotulados con su número de *stock* y denominación, en tal forma, que resulta sencilla la separación de los pedidos y requisiciones que diariamente se despachan. Precisa que recoja la impresión del entusiasmo con que el personal de este almacén coopera a los trabajos que se llevan a cabo en todos los departamentos, remitiendo materiales por doquier, elevando el espíritu de la obra que realiza el personal de nuestra Compañía.

—¿Hace mucho tiempo que está usted al frente de los almacenes?

—Desde el año 1913, que tengo a mi cargo este almacén, y estoy asombrado de la ma-

—Desde el año 1913, que tengo a mi cargo este almacén, y estoy asombrado de la ma-



Arriba: Un aspecto del interior de los almacenes núm. 2. La luz entra a raudales por los ventanales, y la ventilación permite trabajar a los obreros con la máxima garantía para su salud

A la derecha: Cajas y más cajas de material. Es la hora en que entran los materiales nuevos que, repartidos por los pueblos de España, serán prueba palpable de la obra eficaz de la Compañía



nera rápida y brillante que viene realizando su labor distributiva nuestra sección de Suministros.

—¿Es dificultosa la organización actual?

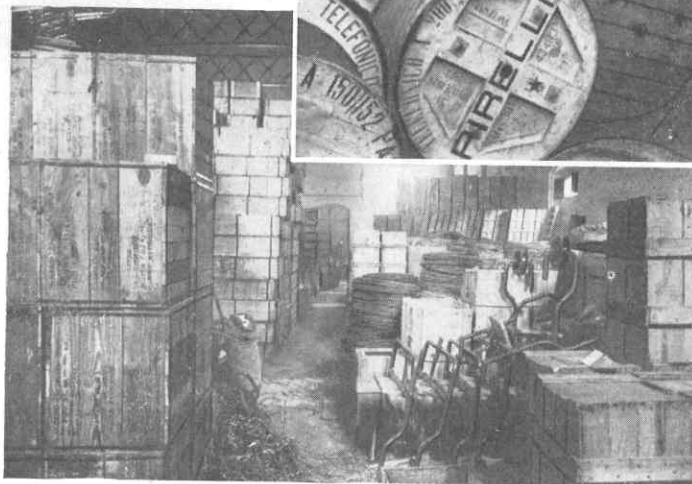
—Ahora no; porque se ha simplificado mucho, y aun lleva trazas de simplificarse más, gracias a la clara concepción que de la actividad de los almacenes tiene D. José Garrigosa, nuestro jefe de Suministros, que con alta y firme voluntad ha impuesto una doctrina y una táctica de servicios rápidos, y D. José Castilla, actual subdirector de Construcciones y Conservación, cuya obra trazada y conseguida será perpetua y merece los plácemes más sinceros, así como también los que a su alrededor colaboraron y la continúan hoy de manera entusiasta, para que la Compañía logre la máxima prosperidad.

—Cierto...

—Precisa conocer —termina diciendo el Sr. Baldebey— el tra-

bajo práctico de almacenes, en donde se suma a la diversidad de materiales el valor de las existencias, que oscilan entre dos, cinco, siete y once millones de pesetas, para darse cuenta del esfuerzo que supone organizar el departamento de Suministros y servir a la vez las grandes cantidades de material que salen camino de toda España.

En la puerta, las camionetas vacías llenan sus vientres metálicos de cables y cables... Salen huyendo los *fords* por las carreteras de los suburbios industriales, y se confunden con el total dinamismo de la ciudad. En los almacenes, unos hombres de buena voluntad trabajan anónimamente en esta gran obra de engrandecimiento y prosperidad.



Arriba: En el gran patio de los almacenes núm. 2 están los rollos gigantes de los cables

A la izquierda, Rincón silencioso de un almacén grande



Pola de Lena.—Cuadro telefónico y concurrentes a la inauguración.



## M A S INAUGURACIONES

**L**A falta de espacio nos obliga a limitar esta información, reduciéndola casi a la simple enumeración de los centros urbanos e interurbanos inaugurados posteriormente a los de la lista publicada en el número anterior, o sea durante el mes de mayo.

En el distrito primero han tenido lugar las siguientes inauguraciones:

*Centros interurbanos.*—Torija y Trujueque, de Guadalajara, el día 1.º Yé-

benes, de Toledo, el 6, y Arévalo, de Avila, el 11.

*Centros urbanos.*—Jaraicejo, de Cáceres, el día 3; Oropesa, de Toledo, el 16; Arganda, de Madrid, el 27, y Lillo, de Toledo, el 29.

En el distrito segundo solamente se ha abierto al público la estación interurbana de Castejón del Puente, provincia de Huesca, el día 18.

En el distrito tercero se han celebrado las siguientes inauguraciones, de centros interurbanos todas ellas: Na-



varniz, Arrazúa, Ajanguiz y Mendata, de la provincia de Vizcaya, el día 18; y Rigoitia y Morga, de la misma provincia, el día 19.

En el distrito cuarto se abrieron al público: el centro urbano de Arriendas, de Asturias, el día 22, y el urbano e interurbano de Villafranca del Bierzo, de León, el día 26. En el mismo día se abrió el servicio interurbano en Cacabelos, de León, y el día 29 en Covadonga, de Asturias. En Pola de Lena se inauguró el interurbano el día 8.

El distrito quinto ha tenido una sola inauguración: el servicio telefónico interurbano en La Carlota, de Córdoba, el día 23.

En el distrito sexto, los centros urbanos de Mancha Real, de Jaén, y Pizarra, de Málaga, que ya tenían servicio interurbano, y las estaciones inter-

urbanas de Torre del Campo y Torredonjimeno, de Jaén, el día 30.

El distrito séptimo ha sido este mes el de mayor número de inauguraciones. El día 5 se celebraron las de los centros interurbanos de Albalat de Segart, Benavides, Piozol, Rafelbuñol, Segart de Albalat, Estivella, Gilet, Benifairó de les Valls, Petrés, Algimia de Alfara, Alfara de Algimia, Torres-Torres, Puerto de Sagunto, Algar de Palancia, Puig, Canet de Berenguer, Cuart de les Valls y Faura, todas de Valencia. El día 22 se abrieron al servicio los centros interurbanos de Bronchales, Casa forestal Puerto Bronchales, Casa forestal Vega de Tajo, Villar del Cobo, Griegos, Frías, Noguera, Calomarde, Guadalaviar y Moscardón, todos de Teruel. El día 29, el interurbano en Albaida y el urbano y el interurbano en Onteniente.



Covadonga.—Inauguración del centro telefónico. Ilustrísimos señores abad de la Real Colegiata, provisor de la diócesis ovetense, canónigos y representación de la Telefónica en la Sala Capitular momentos después de ser puesto en servicio aquél.

## D E S D E T A R R A G O N A

### La actividad de unas operadoras evita una catástrofe por fuego

EL teléfono es un admirable elemento de auxilio, como se ha demostrado repetidas veces; pero en su eficacia entra por mucho el espíritu de cooperación de las operadoras que lo manejan desde la central y se apresuran a esparcir la voz de alarma, que atrae hacia el lugar siniestrado todos los elementos de socorro de la ciudad.

Tal es el caso recientemente ocurrido en Tarragona, y que no necesitamos describir porque bastará al lector pasar su vista por los renglones de la carta adjunta para comprender la justicia del elogio que en ella se contiene, tanto más elocuente cuanto que es ajeno y espontáneo.

«Tarragona, 9 mayo 1927.

Señor director de la Compañía Telefónica Nacional de España.—Ciudad.

Muy distinguido y respetable señor: Cumpliendo un deber de reconocimiento nos permitimos, por la expresión de estas líneas, ponerle de manifiesto nuestra mayor gratitud por los servicios

prestados por las señoritas operadoras de su digna dirección que operaban en la madrugada del día 4 del actual, pues al serles notificada telefónicamente la iniciación del incendio en el Coliseo Mundial, de nuestra propiedad, con encargo de que se sirvieran esparcir un llamamiento de auxilio a los cuarteles de bomberos, fuerzas de infantería y Guardia civil, así como a todas las autoridades, lo cumplieron con tan extremada rapidez, que bien podemos afirmarle, señor director, que a los breves momentos se personaron en el lugar del siniestro todos los elementos solicitados, y unidos a ellos un número extraordinario de vecinos de la ciudad, coadyuvando todos a la extinción del incendio.

Pues si bien no pudo lograrse evitar la completa destrucción del teatro, debido al gran incremento que tomó el incendio, bien puede afirmarse que con la rapidez del auxilio se evitó que las voraces llamas alcanzaran mayor destrucción en los inmediatos edificios.

Por lo expuesto plácenos, señor director, reiterar nuestro agradecimiento, rogándole se sirva transmitirlo a esas señoritas operadoras, cuyos nombres ignoramos, que con su tan humanitario acto hacen un gran honor a la Compañía en que prestan sus servicios.

Incondicionalmente a sus órdenes, se reiteran de usted dispuestos y afectísimos s. s., q. e. s. m.,

JOSÉ Y JAIME SOLIANO  
(Firmado.)

Por su parte, la Dirección general de la Compañía, en carta dirigida al director del distrito segundo con fecha 20 de mayo de 1927, le comunica que «ha visto con verdadera complacencia el comportamiento observado por las operadoras de la Central de Tarragona», y le ruega que lo notifique así a las interesadas.

La REVISTA, portavoz de los merecimientos del personal para que lleguen a conocimiento de todos, hace suya esta cordial felicitación.

## DEPARTAMENTO DE INGENIERIA

Actividades de este departamento durante el próximo pasado mes de mayo.

### CANALIZACIONES SUBTERRÁNEAS

Obra ejecutada hasta el día 31 de mayo de 1927:

#### *Barcelona*

350.000 metros de tubo colocado y 350 cámaras terminadas, o sea un 70 por 100 del total de la obra.

#### *Bilbao*

63.000 metros de tubo colocado y 50 cámaras terminadas, o sea un 63 por 100 del total de la obra.

#### *Bilbao-Abra*

5.200 metros de tubo colocado y cinco cámaras terminadas, o sea un 50 por 100 del total de la obra.

#### *Córdoba*

12.500 metros de tubo colocado y 16 cámaras terminadas, o sea un 100 por 100 del total de la obra.

### PRESUPUESTOS

Redes automáticas: Red exterior, 18; presupuestos aprobados, 12.570.221,35 pesetas.

Redes manuales, incluso equipo: Traslado, reparaciones, nuevos centros, 12; presupuestos aprobados, 740.128,50 pesetas.

Instalación de equipos interurbanos, 5; presupuestos aprobados, 61.036,70 pesetas.

Solares y edificios, 8; presupuestos aprobados, 3.020.550 pesetas.

Reformas, 1; presupuestos aprobados, pesetas 63.100.

Líneas interurbanas, 35; presupuestos aprobados, 1.213.070,36 pesetas.

F. T. CALDWELL

# DEPARTAMENTO DE INSTRUCCIÓN

## INFORME CORRESPONDIENTE AL MES DE MAYO

### DATOS SOBRE LOS CURSOS NORMALES

#### *Curso de técnicos*

Asistieron a este curso, durante el mes de mayo, siete alumnos de los ocho matriculados, por haber sido baja uno que fué llamado a su destino por precisarse sus servicios. Este alumno se reintegró a clase el día 1.º de junio.

#### *Curso de jefes de equipo*

Recibieron las enseñanzas de esta especialidad siete alumnos, por no haber podido asistir a clase uno de ellos por iguales motivos que el indicado anteriormente. Dicho funcionario ha reanudado los estudios en 1.º de junio.

#### *Curso de jefes de Comercial*

Asisten a este curso dos funcionarios.

#### *Curso de jefes de Tráfico*

Hay matriculados dos alumnos que siguen esta especialidad.

#### *Curso de auxiliares de Intervención*

Reciben enseñanza ocho alumnos, de los cuales cuatro proceden del personal excedente del departamento de Tráfico.

#### *Curso de auxiliares de Tráfico*

Asisten a las clases de esta especialidad seis alumnos, uno de ellos telefonista excedente.

#### *Curso de auxiliares de Comercial*

Asisten a estas clases seis funcionarios. Tres de estos alumnos proceden también de Tráfico, donde resultaron excedentes.

#### *Curso de mecánicos de centrales manuales*

Hay matriculados 71 alumnos, procedentes 62 de la convocatoria para este curso, tres operarios del taller núm. 2, un aprendiz de Santander, cuatro eliminados del curso anterior y un telefonista excedente, que hacen el total antes dicho.

#### *Curso de mecánicos de repetidores*

Reciben enseñanza de esta especialidad dos alumnos.

### CURSOS ANTERIORES

El día 10 de mayo terminaron los exámenes correspondientes al curso de encargados de brigada. De los 19 alumnos que recibieron enseñanza fueron aprobados nueve.

#### *Curso de empalmadores de cables de larga distancia*

Este curso, dado a petición del departamento de Construcciones, terminó el 6 de mayo, siendo aprobados tres alumnos de los cuatro que fueron examinados.

#### *Curso de empalmadores*

Asisten actualmente a la escuela instalada en Madrid 17 alumnos.

En la escuela de Barcelona reciben enseñanza 31 alumnos.

Dada la urgencia con que se precisan los servicios de estos alumnos, son dados de alta en las prácticas a medida que completan su enseñanza, sin determinar el tiempo, y sólo teniendo en cuenta las aptitudes y aprovechamiento.

#### *Cursos mecánicos de automática*

El día 20 de mayo se verificaron en Barcelona los exámenes de aprovechamiento a los alumnos afectos a dicho curso, siendo aprobados 51, los cuales se encuentran actualmente en Madrid para continuar sus estudios

y hacer las prácticas necesarias en las centrales y en los bastidores de ensayo.

#### *Operadoras excedentes*

Durante el mes de mayo acudieron a efectuar prácticas de mecanografía las 13 señoritas excedentes de Tráfico que quedaban en situación de disponibles.

A fin de mes causaron baja en el departamento por haber sido llamadas por la Inspección general al objeto de proceder a su acoplamiento.

#### *Telefonistas excedentes*

Han efectuado su presentación durante el mes de mayo nueve funcionarios, que han sido incorporados a la clase general mencionada en el informe del mes anterior.

#### *Curso de inglés*

Asisten a este curso, en horas francas de servicio, 53 alumnos, acudiendo también a esta clase 20 funcionarios que, procedentes de los cursos regulares, están obligados a estudiar dicha asignatura.

#### *Curso de tráfico y taquimecanografía en Barcelona*

Se han hecho las oportunas gestiones en Barcelona para implantar la escuela de Tráfico y Taquimecanografía, donde reciban enseñanza las señoritas operadoras de las distintas centrales.

El departamento de Tráfico ha dado todo género de facilidades para llevar a cabo la implantación de la escuela, de cuyas enseñanzas quedaron encargados los Sres. Jossa y Botet, que explicarán tráfico y taquimecanografía, respectivamente.

Es de agradecer también la actitud del Sr. Güell, que prescinde de los servicios del Sr. Botet por el tiempo que se precisen.

Conservación Barcelona y el Sr. Calvet han cooperado asimismo a esta labor, y gracias a la ayuda de todos la escuela ha quedado instalada en el mismo local que fué habilitado para los mecánicos de automática.

Se han matriculado en este curso 420 alumnas, divididas en la siguiente forma:

Taquigrafía y mecanografía, 161; mecanografía, 259.

Todas recibirán además las enseñanzas de tráfico.

Las clases darán comienzo el día 7 del actual, en cuya fecha habrá quedado terminada por completo la instalación.

#### *Estudios de administradores de zona*

Paulatinamente han venido recibiendo durante el mes de mayo los ejercicios resueltos de las lecciones por correspondencia que se facilitaron al personal de las administraciones de zona.

A continuación se indica el número de funcionarios que han enviado lecciones resueltas:

Administradores.....	32
Subadministradores.....	19
Ayudantes de zona.....	56
<b>TOTAL.....</b>	<b>107</b>

A esta relación hay que añadir 20 ayudantes de zona que están exentos de seguir el curso por haber pasado por la escuela.

#### *Curso especial de transmisión*

Los exámenes correspondientes a este curso se celebraron el día 7 de mayo, siendo aprobados los dos funcionarios que siguieron los estudios hasta el fin, pues de los cinco alumnos matriculados tres causaron baja por distintas causas.

#### *Conferencias semanales*

Durante el mes de mayo siguieron celebrándose las conferencias semanales de divulgación, indicándose a continuación los nombres de los señores conferenciantes y los temas desarrollados:

Don José Barona Gurrea, sobre «Telefonía a larga distancia».

Don José Ruiz de Gopegui, sobre «Filtros eléctricos», tema que desarrolló en dos conferencias, y

Don Gabriel Rodríguez Collette, sobre «Ingeniería comercial: Estudio del posible desarrollo del servicio telefónico».



## DEPARTAMENTO DE CONSTRUCCIONES Y CONSERVACIÓN

RELACIÓN DEL PROGRESO DE LOS TRABAJOS  
DURANTE LA PRIMERA QUINCENA DEL MES  
DE MAYO DE 1927

### *Trabajos terminados*

Variación en Parque Aerostación Guadajajara. Guadarrama-Cercedilla. Variación en estación ferrocarril Tarancón. Rehabilitación Lérida-Albagés. Secuita-Perafort. Substitución cable 19 central San Martín. Colgado Bilbao - Largabazua. Vigo-Coruña. Traslado centro León. Nueva red urbana Villafranca del Bierzo. Nueva red urbana Arriendas. Don Benito-Mérida. Rehabilitación Córdoba-Cabeza del Buey. Ampliación equipo Dos Hermanas. Equipo interurbano Murcia. Elche-Aspe. Centro interurbano Bilbao. Entrada circuitos en Orgaz. Traslado centro Almaraz. Variación ramal Sabadell-Sardañola. Traslado y habilitación local centro Besalú. Instalación cajas corte y pruebas Granollers. Cambio habitación defensas centro Montblanch. Instalación locutorio centro San Juan las Fonts. Variación ramal Moncada-Sardañola. Cambio habitación cuadro y habilitación centro Berga. Variación línea Miranda-Burgos. Substitución postes en Olite. Variación línea Haro-Logroño en Cenicero. Tendido cable subterráneo a edificio Correos y Telégrafos Santander. Variación cable fachada Santander. Reforma centro Chiclana. Reforma centro interurbano Murcia. Modificación centro Carcagente. Instalación cuadro Benifayó. Reforma centro Teruel.

### *Urbanas principales*

*Sevilla.* — Planta aérea: postes, 621 a colocar y 621 colocados; terminado, 100 por 100. Cable soporte, 14.430 a colocar y 14.430 colocados; terminado, 100 por 100. Cable aéreo, 14.430 a colocar y 14.430 colocados; terminado, 100 por 100.

minado, 100 por 100. Cable de manzana: hojas cableadas, 78 a colocar y 78 colocadas; terminado, 100 por 100. Hojas empalmadas, 78 a colocar y 74 colocadas; terminado, 96 por 100. Cable subterráneo, 14.502 a colocar y 9.399 colocados; terminado, 64 por 100.

*Málaga.* — Planta aérea: postes, 447 a colocar y 252 colocados; terminado, 58 por 100. Cable soporte, 16.500 a colocar y 16.500 colocados; terminado, 100 por 100. Cable aéreo, 26.400 a colocar y 5.722 colocados; terminado, 21 por 100. Cable de manzana: hojas cableadas, 28 a colocar y 28 colocadas; terminado, 100 por 100. Hojas empalmadas, 28 a colocar y 28 colocadas; terminado, 100 por 100. (Los trabajos de cables de manzana han quedado terminados, faltando solamente algunos cruces subterráneos.)

*Zaragoza.* — Planta aérea: postes, 350 a colocar y 305 colocados; terminado, 86 por 100. Cable aéreo, 14.200 a colocar y 8.221 colocados; terminado, 67 por 100. Cable soporte, 14.200 a colocar y 8.997 colocados; terminado, 63 por 100. Cable de manzana: hojas cableadas, 200 a colocar y 133 colocadas; terminado, 66 por 100. Hojas empalmadas, 200 a colocar y 103 colocadas; terminado, 51 por 100. Cable subterráneo, 6.800 a colocar y 6.800 colocados; terminado, 100 por 100.

*Jerez de la Frontera.* — Planta aérea: postes, 390 a colocar y 390 colocados; terminado, 100 por 100. Hilo tendido, 104.834 a colocar y 99.890 colocado; terminado, 95 por 100. Hilo aéreo, 1.340 a colocar y 750 colocado; terminado, 55 por 100. Cable de manzana: manzanas cableadas, 138 a colocar y 130 colocadas; terminado, 94 por 100. Manzanas empalmadas, 138 a colocar y 129 colocadas; terminado, 93 por 100. Cable subte-

rráneo, 2.045 a colocar y 2.045 colocado; terminado, 100 por 100. Teléfonos instalados, 800 a colocar y 315 colocados; terminado, 40 por 100.

*Bilbao.* — Cable de enlace Bilbao-Las Arenas: postes, 600 a colocar y 360 colocados; terminado, 60 por 100. Cable soporte, 17.750 a colocar y 7.825 colocado; terminado, 44 por 100. Cable aéreo, 16.670 a colocar y 776 colocado; terminado, 4 por 100.

*Barcelona.* — Planta aérea: postes, 2.955 a colocar y 1.340 colocados; terminado, 45 por 100. Cable suspensión, 93.330 a colocar y 21.913 colocado; terminado, 23 por 100. Cable aéreo, 93.330 a colocar y 14.331 colocado; terminado, 15 por 100. Cable de manzana: manzanas cableadas, 1.483 a colocar y 1.210 colocadas; terminado, 81 por 100. Manzanas empalmadas, 1.483 a colocar y 818 colocadas; terminado, 55 por 100. Cable subterráneo: trozos tendidos, 833 a colocar y 57 colocado; terminado, 7 por 100.

*Pamplona.* — Planta aérea: postes, 1.040 a colocar y 405 colocados; terminado, 40 por 100. Cable soporte, 6.350 a colocar y 6.350 colocado; terminado, 100 por 100. Cable aéreo, 5.200 a colocar y 5.000 colocado; terminado, 96 por 100. Cable de manzana: manzanas cableadas, 64 a colocar y 63 colocadas; terminado, 98 por 100. Manzanas empalmadas, 64 a colocar y 62 colocadas; terminado, 97 por 100. Cable subterráneo, 3.800 a colocar y 3.544 colocado; terminado, 93 por 100.

*Reus.* — Canalización: metros de zanja, 1.450 a colocar y 1.365 colocados; terminado, 94 por 100. Metros de conducto, 8.000 a colocar y 5.460 colocados; terminado, 68 por 100.

*Santa Cruz.* — Canalización: metros de zanja, 800 a colocar y 800 colocados; terminado, 100 por 100. Metros de conducto, 5.190 a colocar y 5.190 colocados; terminado, 100 por 100. Cable de manzana: manzanas cableadas, 100 a colocar y 47 colocadas; terminado, 47 por 100. Manzanas empalmadas, 100 a colocar y 36 colocadas; terminado, 36 por 100.

*San Sebastián.* — Canalización: metros de zanja, 740 a colocar y 555 colocados; terminado, 75 por 100. Tubos fibra, 1.480 a colocar y 1.110 colocados; terminado, 75 por 100.

*Las Palmas.* — Canalización: metros de zanja, 2.265 a colocar y 347 colocados; terminado, 15 por 100. Tubos fibra, 10.000 a colocar y 1.764 colocados; terminado, 17 por 100.

#### *Interurbanas principales*

*Moncada-Granollers* (16 kms. de ruta). Postes repartidos: total, 320; completado, 320; terminado, 100 por 100. Postes levantados: total, 320; completado 320; terminado, 100 por 100.

*Alcalá de Guadaira.* — Circuitos, kilómetros: total, 294; completado, 231; terminado,

RELACIÓN DEL PROGRESO DE LOS TRABAJOS DURANTE LA SEGUNDA QUINCENA DEL MES DE MAYO DE 1927

#### *Trabajos terminados*

Ampliación red urbana Almadén; reparación Hostalrich-Arbucias-Viladrú; aumento dos posiciones cuadro L. D. Aviñó; instalación cajas intervención centro Tarragona, Guernica-Forúa-Murueta, Logroño-Laguardia, Ponferrada-Villafranca del Bierzo; reparación Córdoba-Villa del Río, Pueblonuevo-Bélmez; traslado centro Espinar; colgado Monóvar-Villena; traslado centro Castellfollit de la Roca; traslado centro Senmenat; traslado centro Daroca; pintado centro Amposta; instalación puerta almacén centro Granollers; reparación tejado en Vich; habitación centro Seo de Urgel; traslado centro Albatarrech; construcción abono extrarradio, almacén núm. 3; variación línea Vitoria-San Sebastián en Olazagutia; variación línea San Sebastián-Pamplona en Tolosa; instalación abono en Reinosa; arreglo antiguo local centro Llanes; obras pavimentación centro Ecija; reparación Puerto de Santa María a Cádiz; variación ramal entrada Fuente de Can-

tos; reparación Villa del Río a Bujalance; substitución cable red provincial; reparación bicicletas centro Cartagena; reparación ramal Castellón-Almazora; desmontaje Madrid-Guadarrama.

#### *Urbanas principales*

*Sevilla.* — Cable subterráneo, 14.502 a colocar y 13.997 colocado; terminado, 96 por 100. Hojas empalmadas, 78 a colocar y 77 colocadas; terminado, 99 por 100.

*Málaga.* — Planta aérea: postes, 447 a colocar y 252 colocados; terminado, 56 por 100. Cable aéreo, 16.400 a colocar y 5.722 colocado; terminado, 34 por 100.

*Zaragoza.* — Planta aérea: postes, 350 a colocar y 303 colocados; terminado, 86 por 100. Cable aéreo, 14.200 a colocar y 9.981 colocado; terminado, 70 por 100. Cable soporte, 14.200 a colocar y 11.502 colocado; terminado, 81 por 100. Cable de manzana: hojas cableadas, 200 a colocar y 155 colocadas; terminado, 77 por 100. Hojas empalmadas, 200 a colocar y 117 colocadas; terminado, 58 por 100.

*Jerez de la Frontera.* — Hilo tendido, 104.834 a colocar y 104.834 colocado; terminado, 100 por 100. Cable aéreo, 1.340 a colocar y 1.340 colocado; terminado, 100 por 100. Cable de manzana: manzanas cableadas, 140 a colocar y 139 colocadas; terminado, 99 por 100. Manzanas empalmadas, 140 a colocar y 138 colocadas; terminado, 98 por 100. Teléfonos instalados, 800 a colocar y 440 colocados; terminado, 55 por 100.

*Barcelona.* — Planta aérea: postes, 2.955 a colocar y 1.488 colocados; terminado, 50 por 100. Cable de suspensión, 93.530 a colocar y 31.961 colocado; terminado, 34 por 100. Cable aéreo, 93.330 a colocar y 15.207 colocado; terminado, 16 por 100. Cable subterráneo: trozos tendidos, 853 a colocar y 107 colocados; terminado, 12 por 100. Cable de manzana: manzanas cableadas, 1.483 a colocar y 1.304 colocadas; terminado, 87 por 100. Manzanas empalmadas, 1.483 a colocar y 995 colocadas; terminado, 67 por 100.

*Bilbao.* — Cable de enlace Bilbao-Las Arenas: postes, 600 a colocar y 453 colocados; terminado, 75 por 100. Cable soporte, 17.750 a colocar y 9.749 colocado; terminado, 54 por 100. Cable aéreo, 16.670 a colocar y 2.576 colocado; terminado, 15 por 100.

*Pamplona.* — Planta aérea: postes, 1.040 a colocar y 711 colocados; terminado, 68 por 100. Cable aéreo, 5.970 a colocar y 5.970 colocado; terminado, 100 por 100. Cable subterráneo, 4.163 a colocar y 4.163 colocado; terminado, 100 por 100. Cable de manzana: manzanas cableadas, 64 a colocar y 64 colocadas; terminado, 100 por 100. Manzanas empalmadas, 64 a colocar y 64 colocadas; terminado, 100 por 100.

*Reus.* — Canalización: metros de zanja, 1.543 a colocar y 1.543 colocados; terminado, 100 por 100. Metros de conducto, 9.258 a colocar y 9.258 colocados; terminado, 100 por 100. Cable de manzana: manzanas cableadas, 168 a colocar y 9 colocadas; terminado, 5 por 100. Manzanas empalmadas, 168 a colocar.

*Santa Cruz.* — Cable de manzana: manzanas cableadas, 100 a colocar y 66 colocadas; terminado, 66 por 100. Manzanas empalmadas, 100 a colocar y 55 colocadas; terminado, 55 por 100.

*San Sebastián.* — Canalización: metros de zanja, 740 a colocar y 740 colocados; terminado, 100 por 100. Tubos de fibra, 1.480 a colocar y 1.480 colocados; terminado, 100 por 100.

*Las Palmas.* — Canalización: metros de zanja, 2.265 a colocar y 2.265 colocados; terminado, 100 por 100. Tubos de fibra, 10.000 a colocar y 10.000 colocados; terminado, 100 por 100.

*Ampliación Madrid, Gran Vía.* — Cable de 1.200 pares: metros, 1.638 a colocar y 1.003 colocados; terminado, 61 por 100. Cable de 600 pares: metros, 3.610 a colocar y 3.200 colocados; terminado, 63 por 100.

*Salamanca.* — Cable de 1.200 pares: metros, 1.405 a colocar y 75,80 colocados; terminado, 5 por 100. Cable de 600 pares: me-

tros, 735 a colocar y 335 colocados; terminado, 45 por 100.

*Jordán.* — Cable de 1.200 pares: metros, 5.441 a colocar y 441,38 colocados; terminado, 8 por 100. Cable de 600 pares: metros, 700 a colocar y 200 colocados; terminado, 28 por 100.

#### *Entradas principales*

*Sevilla.* — Cable soporte, 5.350 a colocar y 3.010 colocado; terminado, 56 por 100. Cable interurbano, 5.350 a colocar y 2.141 colocado; terminado, 40 por 100.

#### *Líneas principales*

*Alcalá de Guadaira-Sevilla.* — Circuitos: kilómetros, 294 a colocar y 294 colocados; terminado, 100 por 100.

*Moncada-Granollers* (17 kms. de ruta). — Postes repartidos, 340 a colocar y 340 colocados; terminado, 100 por 100. Postes levantados, 340 a colocar y 340 colocados; terminado, 100 por 100. Circuitos: kilómetros, de 3 milímetros, 170 a colocar y 10 colocados; terminado, 5 por 100. Circuitos: kilómetros, de 2 milímetros, 162 a colocar y 9 colocados; terminado, 5 por 100.

RELACIÓN DEL PROGRESO DE LOS TRABAJOS  
DURANTE LA PRIMERA QUINCENA DEL MES  
DE JUNIO DE 1927

#### *Trabajos terminados*

Almoroz-Villa del Prado, rehabilitación de la línea Cáceres-Carmonita, rehabilitación de la línea Manresa-Solsona, rehabilitación de la línea Granollers-Reus, rehabilitación de la línea Martorell-Oleza, Hospitalet del Infante a Cambrils, ampliación de la Central Bolsa-Bilbao, Munguía-Maruri, Oviedo-Sama, rehabilitación de la línea Salamanca-Huelmos, unificación de la línea Córdoba-Palma del Río, Aguilar-Antequera, rehabilitación de la línea Badajoz-Cabeza del Buey, Jaén-Martos, nueva red urbana de Torreperogil, línea Lopera-Porcuna, Vélez

Rubio-Puerto Lumbreras, traslado del Centro de Badalona, Andújar-Marmolejo, traslado del Centro de Parla, traslado del Centro de San Vicente-Castellet, traslado del Centro de Granadella, traslado del Centro de Bellvis, instalación interior del Centro de Lérida, instalación interior del Centro de Zaragoza, traslado del Centro de Villalonga, habilitación del local del Centro de Daroca, instalación de defensas en el Centro de Sitges, reparación del cable del Centro de Lérida, cambio de grupos de la cámara registro núm. 2 (Santander), desmontaje de los abonos de la línea telegráfica de Logroño-Laguardia, variación de la línea urbana de Algorta-Neguri, cambio de grupo de la caja 402 (Santander), instalación del cuadro en el Centro de Santa Marta, instalación del cuadro en el Centro de Fuente de Cantos, traslado del Centro de Vilafant y traslado del Centro de Das.

#### *Urbanas principales*

*Zaragoza.* — Planta aérea: postes, 350 a colocar y 350 colocados; terminado, 100 por 100. Cable aéreo, 14.200 a colocar y 10.104 colocados; terminado, 71 por 100. Cable soporte, 14.200 a colocar y 11.642 colocados; terminado, 82 por 100. Cable de manzana: hojas cableadas, 300 a colocar y 173 colocadas; terminado, 87 por 100. Hojas empalmadas, 200 a colocar y 178 colocadas; terminado, 69 por 100. Teléfonos instalados, 3.500 a colocar y 308 colocados; terminado, 9 por 100.

*Jerez de la Frontera.* — Cable de manzana: manzanas cableadas, 140 a colocar y 140 colocadas; terminado, 100 por 100. Manzanas empalmadas, 140 a colocar y 140 colocadas; terminado, 100 por 100. Teléfonos instalados, 550 a colocar y 504 colocados; terminado, 91 por 100.

*Bilbao.* — Planta aérea: postes, 600 a colocar y 453 colocados; terminado, 75 por 100. Cable soporte, 17.750 a colocar y 11.156 colocados; terminado, 63 por 100. Cable aéreo, 16.670 a colocar y 5.272 colocados; terminado, 32 por 100. Cable de manzana:

manzanas cableadas, 313 a colocar y 11 colocadas; terminado, 3 por 100. Manzanas empalmadas, 313 a colocar.

*Barcelona.* — Planta aérea: postes, 2.955 a colocar y 1.713 colocados; terminado, 58 por 100. Cable suspensión, 93.330 a colocar y 44.278 colocados; terminado, 48 por 100. Cable aéreo, 93.330 a colocar y 21.408 colocados; terminado, 23 por 100. Cable de manzana: manzanas cableadas, 1.562 a colocar y 1.392 colocadas; terminado, 89 por 100. Manzanas empalmadas, 1.562 a colocar y 1.098 colocadas; terminado, 70 por 100. Cable subterráneo: trozos tendidos, 1.073 a colocar y 155 colocados; terminado, 14 por 100.

*Pamplona.* — Planta aérea: postes, 1.180 a colocar y 823 colocados; terminado, 89 por 100. Teléfonos instalados, 1.360 a colocar.

*Reus.* — Planta aérea: postes, 200 a colocar y 76 colocados; terminado, 38 por 100. Cable soporte, 6.000 a colocar; cable aéreo, 6.000 a colocar. Cable de manzana: manzanas cableadas, 126 a colocar y 24 colocadas; terminado, 19 por 100. Manzanas empalmadas, 126 a colocar y 12 colocadas; terminado, 9 por 100.

*Santa Cruz.* — Cable de manzana: manzanas cableadas, 105 a colocar y 100 colocadas; terminado, 95 por 100. Manzanas empalmadas, 105 a colocar y 83 colocadas; terminado 79 por 100.

*Ampliación Madrid.* — Gran Vía: cable de 1.200 pares, 1.638 metros a colocar y 1.003 colocados; terminado, 61 por 100. Cable de 600 pares, 3.610 metros a colocar y 3.200 colocados; terminado, 63 por 100. Salamanca: cable de 1.200 pares, 1.405 metros a colocar y 75,80 colocados; terminado, 5 por 100. Cable de 600 pares, 735 metros a colocar y 335 colocados; terminado, 45 por 100. Jordán: cable de 1.200 pares, 5.441 metros a colocar y 441,38 colocados; terminado, 8 por 100. Cable de 600 pares, 700 metros a colocar y 200 colocados; terminado, 28 por 100.

*Sevilla.* — Entradas principales: cable soporte, 5.350 a colocar y 3.010 colocados;

terminado, 56 por 100. Cable interurbano, 5.350 a colocar y 2.141 colocados; terminado, 40 por 100.

*San Sebastián.* — Canalización: metros de zanja, 2.265 a colocar y 2.265 colocados; terminado, 100 por 100. Tubos de fibra; 1.480 a colocar y 1.480 colocados; terminado, 100 por 100.

#### *Líneas principales*

*Moncada-Granollers* (17 kms. de ruta). Postes repartidos, 340 a colocar y 340 colocados; terminado, 100 por 100. Postes levantados, 340 a colocar y 340 colocados; terminado, 100 por 100. Circuitos (kilómetros) de 3 mm., 170 a colocar y 19 colocados; terminado, 11 por 100. Circuitos (kilómetros) de 2 mm., 162 a colocar y 18 colocados; terminado, 11 por 100.

#### *Urbanas principales*

*Sevilla.* — Planta aérea: postes, 621 a colocar y 621 colocados; terminado, 100 por 100. Cable soporte, 14.430 a colocar y 14.430 colocados; terminado, 100 por 100. Cable aéreo, 14.430 a colocar y 14.430 colocados; terminado, 100 por 100. Cable de manzana: hojas cableadas, 78 a colocar y 78 colocadas; terminado, 100 por 100. Hojas empalmadas, 78 a colocar y 77 colocadas; terminado, 99 por 100. Cable subterráneo, 14.502 a colocar y 13.997 colocados; terminado, 96 por 100.

*Málaga.* — Planta aérea: postes, 447 a colocar y 252 colocados; terminado, 56 por 100. Cable soporte, 16.500 a colocar y 10.576 colocados; terminado, 64 por 100. Cable aéreo, 16.400 a colocar y 5.722 colocados; terminado, 34 por 100. Cable de manzana: hojas cableadas, 28 a colocar y 28 colocadas; terminado, 100 por 100; Hojas empalmadas, 28 a colocar y 28 colocadas; terminado, 100 por 100. (Los trabajos de cables de manzana están terminados, a falta de algunos cruces subterráneos.)

ROY A. WALKER



# LABOR MENSUAL DE CADA DISTRITO

## Nota o resumen de las actividades durante el mes de mayo de 1927

### DISTRITO PRIMERO

#### *Trabajos proyectados por Ingeniería*

Estudio del traslado del cuadro urbano e interurbano de Piedrahita a nuevo local.

Estudio de la nueva red urbana de Socuéllamos.

#### *Trabajos hechos por Ingeniería*

Línea y colgado de dos nuevos circuitos entre Madrid y Aranjuez.

Presupuesto para variación línea Madrid-Ariza en el Parque de Aerostación de Guadalajara.

Presupuesto para rehabilitación de la línea Madrid-Burgos, trayecto Madrid-Honrubia.

Presupuesto para rehabilitación de la línea Ocaña-Cuenca, trayecto Santa Cruz de la Zarza-Huete.

Presupuesto para desmontaje de los trayectos Ocaña-Santa Cruz de la Zarza y Huete-Cuenca en la línea Ocaña-Cuenca.

#### *Trabajos terminados*

Reconstrucción y montaje antigua red urbana de Almadén.

Reconstrucción y desmontaje antigua red urbana de Segovia.

Traslado centro urbano e interurbano de El Espinar.

Variación líneas interurbanas viejas a las nuevas en Parque de Aerostación de Guadalajara.

Traslado de un local a otro del centro de Almaraz.

Entrada de circuitos interurbanos en Orgaz.

Construcción línea Guadarrama - Cerdilla.

Variación línea Madrid-Valencia en estación Tarancón.

#### *Trabajos en ejecución*

Rehabilitación línea Cáceres-Mérida, trayecto Cáceres-Carmonita.

Construcción nueva red urbana Santa Cruz de Mudela.

Construcción línea Madrid-El Pardo (segundo trozo desde puerta del campamento de Exploradores a El Pardo).

Traslado centro urbano e interurbano de El Espinar.

Construcción línea Almorox a Villa del Prado.

#### *Servicio interurbano cursado*

Conferencias de salida.....	40.110
— de entrada.....	26.550
Telefonemas de salida.....	19.595
— de entrada.....	15.661
— de escala.....	2.952

#### *Estaciones inauguradas en el distrito*

Arévalo del Rey.

#### *Estaciones que piensa inaugurar la Compañía*

Illescas, Cabañas, Taracena, Villa del Prado, Navas de San Antonio, Labajos, Sanchidrián, Martín Muñoz, Montuenga, San Cristóbal de la Vega, Miguel Esteban, Santa Cruz de la Zarza y Belinchón.

*Actividades de las zonas en el distrito*

Altas.....	60
Bajas.....	29
Aumento de abono.....	31

## DISTRITO SEGUNDO

*Detalle de las líneas y circuitos construidos y puestos en servicio*

Línea 1: Circuito cobre 2 mm. entre Perafort y Secuita, con nueva estación interurbana en Perafort. Kilómetros de línea, 2,5; kilómetros de circuito, 2,5; diámetro, 2 milímetros; fecha en que se puso en servicio, 10 de mayo de 1927.

*Trabajos efectuados*

Traslado local del centro de Daroca.

Variación postes estación férrea de Martorell (empalme).

Variación ramal L. D. de Sabadell a Saradñaola.

Cambio de habitación cuadro y habilitación local centro Begas.

Cambio defensas de habitación en centro Montblanch.

Variación ramal L. D. de Moncada a Saradñaola.

Habilitación e instalación locutorio y pupitre centro San Juan Las Fonts.

Traslado local centro de Besalú.

Traslado local centro de Castellfullit de la Roca.

Instalación cajas corte y pruebas líneas L. D. en centro Granollers.

Pintado del centro de Amposta.

Traslado del centro de Sentmenat.

Habilitación local centro de Seo de Urgel.

Instalación puerta almacén en centro Granollers.

Reparación tejado casa Sr. Viñals, en Vich.

Traslado local en centro de Albatarrach.

*Relación de altas y bajas de abonados y aumento de abonados que resulta*

Total de las altas de abonados durante las semanas que comprende este parte.....	84
--	----

Total de las bajas durante las semanas comprendidas en este parte.....	33
Aumento de abono.....	51

*Servicio interurbano cursado durante el referido periodo de tiempo*

Conferencias de salida.....	98.984
— de entrada.....	86.180
Telefonemas de salida.....	23.568
— de entrada.....	22.953
— de escala.....	13.553

*Centros telefónicos que han quedado reorganizados*

Sin novedad.

*Nuevos centros abiertos al servicio público*

Castejón del Puente, Castelldefels y Perafort.

## DISTRITO TERCERO

*Ingeniería*

Se han verificado sobre el terreno los estudios de trazado de las líneas siguientes:

Nanclares - Subijana - Zuazo - Pobes. Irurzun - Huarte - Araquil - Echarri - Aranaz. Garay - Bériz. Lecumberri - Betelú. Zaidivar - Ermúa. Villaverde - Concha. Huici - Leiza - Areso y Ampuero - Limpías.

Se ha continuado el estudio de reconstrucción del grupo de Torrelavega.

Se han confeccionado y mandado a las oficinas centrales, para su aprobación, los presupuestos siguientes:

Presupuesto ordinario tercer trimestre año actual.

Nuevas estaciones interurbanas en Nanclares - Subijana - Zuazo - Pobes, con construcción a Vitoria.

Nuevas estaciones interurbanas en Irurzun - Huarte, Araquil - Echarri-Aranaz, derivadas del circuito núm. 310.

Nuevas estaciones interurbanas en Garay-Bériz, derivadas del circuito núm. 3.015.

Nuevas estaciones interurbanas en Huici-Leiza-Areso, con colgado a Lecumberri.

Nueva estación interurbana en Lecumberri, con colgado a Betelú.

Nueva estación interurbana en Zaldívar, con línea a Ermúa.

Nueva estación interurbana en Villaverde, derivada del circuito núm. 3.025.

Nueva estación interurbana en Concha, derivada del circuito núm. 3.024.

Se han confeccionado varios anteproyectos y presupuestos comerciales.

Se continúa en la apertura de zanjas y cámaras-registro en Bilbao, Las Arenas y Portugalete para la instalación del servicio automático en estos puntos.

Se han levantado varios planos del Valle de Oyarzun (San Sebastián) para la sección de lo Contencioso.

#### Construcciones y Conservación

Presupuesto 3.114. — Ampliación centro urbano Bolsa. En curso.

Presupuesto 3.093. — Ampliación central y equipo interurbano en Bilbao. Terminado.

Presupuesto 3.116. — Construcción de la línea Guernica a Lequeitio. Levantada la madera en toda su extensión. Tendido hilo 10 kilómetros.

Presupuesto 3.023. — Construcción de la línea Bilbao-Munguía-Plencia. Levantada la madera en toda su extensión y colgado el hilo en 12 kilómetros.

Presupuesto 3.118. — Reconstrucción centro urbano Astillero. En curso.

Presupuesto 3.022. — Línea Logroño-La-guardia. Terminada.

Presupuesto 3.062. — Línea Bilbao-Larrabezua. Terminada.

Presupuesto 3.121. — Línea Guernica-Forúa-Morueta. Terminada.

Presupuesto 3.081. — Línea Bilbao-Amorebieta. Terminada.

Presupuesto 3.123. — Línea Fuenmayor-San Asensio a Logroño. Terminada.

Presupuesto 3.071. — Línea Derio-Bilbao (trozo correspondiente a la línea Bilbao-Bermeo). Terminada.

Presupuesto 3.134. — Línea Guernica-Elanchove. Levantada la madera en 12 kilómetros.

Presupuesto 3.119. — Línea Lequeitio-Ispaster-Ea. Levantada la madera en 7 kilómetros.

#### TRÁFICO

##### Servicio interurbano

Conferencias de salida.....	67.586
— de entrada.....	55.565
Telefonemas de salida.....	27.865
— de entrada.....	26.187
— de escala.....	11.171

##### Servicio internacional

	De día	De noche
Conferencias de salida.....	849	12
Unidades de duración.....	970 <sup>2</sup> / <sub>3</sub>	17
Conferencias de entrada....	819	38
Unidades de duración.....	931 <sup>2</sup> / <sub>3</sub>	63 <sup>2</sup> / <sub>3</sub>

##### Servicio urbano

El día 20 de mayo se efectuaron los cálculos de llamadas hechas por los abonados en varios centros del distrito con el siguiente resultado:

##### Red urbana de Bilbao

Número de abonados.....	6.045
Llamadas efectuadas en el día....	50.710

##### Promedios

Central de Bolsa.....	8,9
— de Correo.....	7,8
Subcentral de Algorta.....	7,5
— de Las Arenas.....	8,1
— de Portugalete.....	6,9
— de Desierto-Baracaldo....	8,9
— de Gallarta.....	7,8
— de Basauri.....	5,6

##### Red urbana de Pamplona

Número de abonados.....	809
Llamadas efectuadas en el día....	2.327

##### Promedio

2,8 llamadas por abonado.

*Red urbana de Vitoria*

Número de abonados..... 958  
Llamadas efectuadas en el día..... 3.073

*Promedio*

3,2 llamadas por abonado.

*Red urbana de Burgos*

Número de abonados..... 756  
Llamadas efectuadas en el día..... 2.451

*Promedio*

3,2 llamadas por abonado.

*Red urbana de Logroño*

Número de abonados..... 283  
Llamadas efectuadas en el día..... 1.026

*Promedio*

3,4 llamadas por abonado.

## DISTRITO CUARTO

*Ingeniería*

Durante el mes de mayo se ha trabajado en la sección de Ingeniería en el estudio y confección de los presupuestos que a continuación se expresan:

Unificación de las líneas León-Oviedo en el trayecto de Santa Lucía-Pola de Lena.

Presupuesto adicional al 4.012 para reforma y ampliación de la red urbana de Zamora.

Presupuesto adicional al 4.017 para el traslado, reforma y ampliación del centro de Ribadeo.

Presupuesto adicional al 4.018 para reforma del centro de Llanes y ampliación de la red urbana.

Presupuesto adicional al 4.019 para la reforma del centro de Cangas de Onís.

Presupuesto adicional al 4.021 para el traslado, reforma y ampliación del centro de Villaviciosa.

Nueva estación interurbana en Puente-deume.

Construcción y colgado de un circuito entre La Estrada y Cuntis, con estación interurbana en La Estrada.

Nueva estación interurbana en Ordenes.

Nueva estación interurbana en Rábade.

Nueva estación interurbana en Sarria.

## CONSTRUCCIONES Y CONSERVACIÓN

*Trabajos terminados*

Se ha realizado la unificación de la línea León-Astorga.

Se ha terminado la construcción de la nueva línea, en cruceta Standard, Zamora-Benavente, no pudiéndose poner en servicio por obstáculos encontrados en la poda de arbolado.

Se ha terminado la construcción en plan fundamental de la nueva red urbana de Villafranca del Bierzo, con el colgado de un circuito entre Ponferrada y Villafranca del Bierzo, intercalando Cacabelos, sobre la línea general Ponferrada-Lugo.

Se terminó la construcción de la nueva red urbana de Arriendas, en plan fundamental.

*Trabajos en ejecución*

Comenzado el colgado de dos circuitos fantomizados entre Mieres y Oviedo, realizándose al mismo tiempo la fantomización de otros dos entre Sama y Oviedo, estando próximo a darse servicio por estos nuevos circuitos a Sama.

Se ha comenzado la rehabilitación de la línea Zamora-Salamanca, en el trayecto Zamora-Huelmes, esperando quede terminado en primeros de junio próximo.

También se comenzó la rehabilitación de la línea Lugo-Betanzos, que quedará terminada en la primera quincena de junio.

A últimos del mes de mayo se ha comenzado la rehabilitación de la línea León-Monforte.

Está próxima a terminarse la línea Coruña-Betanzos-Ferrol, habiendo quedado terminado el trayecto Coruña-Betanzos y puestos en servicio los dos nuevos circuitos fantomi-

zados de Ferrol-Coruña, faltando sólo la rotación del circuito de 3,5 de cobre de Betanzos-Ferrol.

*Tráfico interurbano cursado*

Conferencias de salida.....	45.956
— de entrada.....	35.135
Telefonemas de salida.....	30.392
— de entrada.....	27.141
— de escala.....	7.616

*Nuevas estaciones abiertas al servicio*

El día 8 de mayo se inauguró el centro de Pola de Lena (interurbana). Este centro tenía ya urbana.

El día 22 de mayo se inauguró el centro urbano de Arriendas (contaba ya con interurbana).

El día 26 se inauguraron los centros de Villafranca del Bierzo (urbana e interurbana), Cacabelos (interurbana) y Covadonga (interurbana); el 29 del mismo mes.

*Movimiento de abonados*

Altas.....	122
Bajas.....	50

DISTRITO QUINTO

INGENIERÍA

*Presupuestos formulados*

Núm.	»	— Red urbana de Aguilar de la Frontera.
—	5.129.	— Red urbana de Fuenteovejuna.
—	»	— Red urbana de Castro del Río.
—	5.131.	— Red urbana de Vejer de la Frontera.
—	»	— Red urbana de Aracena.
—	»	— Red urbana de Jerez de los Caballeros.
—	»	— Línea de Hinojosa del Duque a Pozoblanco.

*Presupuestos modificados*

Núm.	»	— Reconstrucción línea Olivenza - Alconchel - Villanueva del Fresno.
------	---	--

Núm. 5.118. — Red urbana de Montilla.

— » — Red urbana de Palma del Río.

— » — Línea de Fuenteovejuna a Azuaga.

— » — Nueva subcentral urbana de Córdoba.

— 5.117. — Reforma de la red urbana de Mérida.

*Estudios hechos*

Replanteo de la línea de Jerez de la Frontera a San Fernando.

Asignación de líneas en Sevilla.

Asignación de líneas en Jerez de la Frontera.

CONSTRUCCIONES Y CONSERVACIÓN

*Trabajos en ejecución y terminados*

Presupuesto 5.007. — Comienzo trabajos red urbana de Utrera.

Presupuesto 5.008. — Comienzo trabajos red urbana de Constantina.

Presupuesto 5.099. — Comienzo trabajos rehabilitación línea L. D. Badajoz-Cabeza del Buey.

Presupuesto 5.108. — Comienzo trabajos colgado un circuito entre Aguilar y Antequera.

Presupuesto 5.109. — Terminación colgado un circuito Mérida-Don Benito.

Presupuesto 5.111. — Terminación rehabilitación línea Badajoz-Cabeza del Buey.

Presupuesto 5.116. — Comienzo trabajos red urbana de Don Benito.

Presupuesto 5.114. — Comienzo trabajos unificación circuito Córdoba-Palma del Río.

Presupuesto 5.117. — Comienzo trabajos reforma red urbana de Mérida.

Presupuesto 5.120. — Instalación locutorio interurbano en Bélmez y colgado un circuito Bélmez-Pueblo Nuevo del Terrible.

Continuación de la modificación del presupuesto 5.000. — Nueva red urbana de Sevilla.

Comienzo trabajos reforma centro Puerto de Santa María.

Comienzo trabajos para habitación vivienda centro Puerto de Santa María.



Terminación obras en centro de Ecija.  
Terminación reforma centro de Chiclana.  
Restauración pintura centro de Lucena.  
Variación ramal entrada en centro de  
Fuente de Cantos.

## SECCIÓN DE TRÁFICO

Se hicieron cómputos de llamadas el día 20 en los centros de Sevilla, Córdoba, Cádiz, Jerez, Algeciras, La Línea, Baena, Lucena y Mérida, que dieron el siguiente resultado:

CENTROS	En todo el día	PROMEDIO POR ABONADO	
		En el día	En la hora activa
Sevilla.....	9.491	6,81	0,83
Córdoba A.....	1.191	4,66	0,56
— B.....	809	4,36	0,51
Cádiz.....	2.730	4,36	0,45
Jerez.....	3.496	6,65	0,68
Algeciras.....	618	4,23	0,39
La Línea.....	429	2,54	0,24
Baena.....	804	5,02	0,42
Lucena.....	855	3,83	0,34
Mérida.....	599	2,62	0,33

Se efectuaron visitas a los centros de las zonas de Córdoba y Cabra, inspeccionando los servicios y clasificación a las operadoras con arreglo a la circular núm. 24.

Asimismo se inspeccionaron los servicios en los centros de Almendralejo, Villafranca de los Barros, Zafra y Puerto de Santa María.

*Estadística del servicio cursado*

Conferencias de salida.....	39.966
— de entrada.....	35.411
Telefonemas de salida.....	51.450
— de entrada.....	45.314
— de escala.....	14.494

*Nuevas estaciones puestas en servicio*

El día 23 se inauguró el centro interurbano de La Carlota.

## COMERCIAL

*Movimiento de abonados*

Altas.....	87
Bajas.....	26
Aumento.....	61

## DISTRITO SEXTO

*Trabajos proyectados por Ingeniería*

Se ha confeccionado el presupuesto suplementario al 6.018 para la terminación de la nueva red urbana de Almería.

Se ha hecho el replanteo definitivo de la línea de Jaén a la estación de Venta de Cárdenas, tomando nota de las transposiciones.

Se han hecho replanteos para el ramal de entrada en Iznatoraf y colgado de un circuito de Ubeda a Torreperogil con ramal hasta Sabiote.

Se han confeccionado los presupuestos para el establecimiento de nuevas estaciones interurbanas en Atarfe, Pinos-Puente, Illora y Tocón.

Se ha hecho el estudio para la nueva red urbana de Torredonjimeno.

Se ha confeccionado el presupuesto para el establecimiento de una estación interurbana en San Martín del Tesorillo.

Se ha confeccionado el presupuesto para la unificación de las líneas de Sevilla-Murcia con la de Granada-Antequera, en el trayecto de Loja a Antequera, y se ha confeccionado el presupuesto ordinario para el tercer trimestre del año actual.

*Construcciones en ejecución*

*Red urbana de Almería.* — Presupuesto 6.018. — Se han colocado 48 soportes de chafán, 600 metros de cable de suspensión, 109 aisladores, 744 anillas, 875 aisladores fibra, 1.430 ganchos de ebonita y dos cajas terminales. Se han tendido 52 metros de cable subterráneo de 50 pares, 23 metros de 200, 176 de 100, 104 metros cable aéreo de 100 pares, 1.939 de hilo de bajada y 481 de hilo flexible.

*Instalación locutorios Vélez-Rubio y Puerto Lumbreras.* — Presupuesto 6.029. — En este presupuesto se dió comienzo el día 30; se han tendido 1.350 metros de hilo de cobre.

*Red urbana de Villacarrillo.* — Presupuesto 6.031. — En este presupuesto se han instalado 1.277 metros de cable telefónico y 92 metros de cable de suspensión.

*Nueva red urbana de Torreperogil.* — Presupuesto 6.032. — Se han abierto dos hoyos y colocado dos postes; se han tendido 121 metros de cable de suspensión, 1.541 de cable telefónico, 447 de hilo interior y 2.020 de bajada. Se han instalado 47 aparatos.

*Nueva línea Jaén-Martos.* — Presupuesto 6.034. — En esta línea se han abierto 207 hoyos, se han colocado 163 postes de varias dimensiones y ocho riostras y armado 82 crucetas. Se han tendido 37.425 metros de hilo de cobre de 2 mm. Se han desmontado 459 postes y 70 tornapuntas y 43.966 metros de hilo de cobre.

*Línea Villa del Río-Lopera-Porcuna.* — Presupuesto 6.035. — Apertura de 499 hoyos. Se han colocado 384 postes, 103 riostras y tendido 37.677 metros de hilo de cobre.

*Reparación línea Espelúy a Villa del Río.* — Orden de trabajo núm. 11. — Se han abierto 55 hoyos, colocado 39 postes y rebajado 116; se han desmontado 39.

*Reparación línea Villa del Río-Bujalance.* — Orden de trabajo núm. 31. — Se han abierto 36 hoyos, rebajado 24 postes, enderezado 50, colocado 30 soportes, 130 aisladores y 10 postes.

## TRÁFICO

*Servicio interurbano cursado durante el mes de mayo*

Conferencias de salida.....	19.134
— de entrada.....	15.490
Telefonemas de salida.....	28.243
— de entrada.....	24.192
— de escala.....	17.194

*Centros interurbanos abiertos al público*

Espelúy, Torredonjimeno y Torre del Campo.

*Centros urbanos que en breve inaugurará la Compañía*

Torreperogil, Villacarrillo y Villanueva del Arzobispo.

*Centros interurbanos que se inaugurarán en breve*

Vélez-Rubio, Puerto Lumbreras, Lopera y Porcuna.

## COMERCIAL

CENTROS	Altas	Bajas
Málaga.....	7	1
Estepona.....	1	1
Vélez-Málaga.....	0	1
Granada.....	5	2
Loja.....	3	0
Motril.....	0	1
Guadix.....	1	0
Almería.....	2	0
Lorca.....	0	2
Aguilas.....	0	1
Cuevas de Vera.....	1	0
Andújar.....	0	1
Arjona.....	6	6
Martos.....	1	0
Villa del Río.....	2	0
Bujalance.....	5	0
Baeza.....	1	0
Ubeda.....	2	0
TOTAL.....	37	15

## DISTRITO SEPTIMO

## CONSTRUCCIONES Y CONSERVACIÓN

*Trabajos terminados*

Nuevo centro de Puzol.  
 Nuevo centro del Puig.  
 Nuevo centro de Rafelbuñol.  
 Nuevo equipo interurbano en Alicante.  
 Nuevo equipo interurbano en Murcia.  
 Colgado circuito Elche-Aspe.  
 Colgado circuito Monóvar - Villena.  
 Reparación ramal Castellón-Almansa.  
 Habilitación salón descanso centro Alcira.

Instalación cuadro centro Benifayó.  
Variación ramal urbano en Albacete, calle Iris.  
Modificación en cable manzana en Teruel.

*Trabajos en ejecución*

Equipo interurbano de Valencia.  
Línea interurbana Cieza, Abarán, Blanca y Archena.  
Nuevo centro urbano de Cieza.  
Nuevo centro urbano de Sagunto.  
Línea interurbana Jumilla-Yecla.  
Nuevo centro urbano en Jumilla.  
Nuevo centro urbano en Cehegín.

## COMERCIAL

*Movimiento de abonados*

Altas.....	62
Bajas.....	13
Aumento.....	49

*Peticiones pendientes*

En 30 de abril de 1927.....	350
En 31 de mayo de 1927.....	335
Disminución.....	15

## TRÁFICO

Conferencias de salida.....	41.202
— de entrada.....	35.919
— locales.....	4.302
— internacionales de salida.....	4
— internacionales de entrada.....	148
Telefonemas de salida.....	28.969
— de entrada.....	31.323
— de escala.....	26.982

## DISTRITO DECIMO

## INGENIERIA

*Trabajos terminados*

Presupuesto red urbana de Arucas.  
Presupuesto línea interurbana San Sebastián-Vallehermoso (isla de la Gomera).

Presupuesto línea interurbana Santa Cruz de la Palma-Puerto de Tazacorte y El Paso (isla de la Palma).

## CONSTRUCCIÓN

*Trabajos en ejecución*

Presupuesto 10.008. — Cableadas 40 manzanas, con 5.102 metros de cable, que hacen un total de 66 manzanas, con 8.215 metros, que supone el 55 por 100 del trabajo proyectado.

Empalmadas 37 manzanas, que hacen un total de 55, y que supone el 45 por 100 del trabajo proyectado.

Presupuesto 10.000. — Continúa el montaje de los elementos y soldadura de hilos. Se espera recibir en breve un grupo eléctrico y dos baterías de acumuladores para proceder a su montaje y realizar pruebas de lo instalado.

Presupuesto 10.001 (suplemento 1.º).—Se comienza el tendido de cable en manzana en el Puerto de la Cruz.

Presupuesto 10.007. — Instalación de metros 3.800 de cable en manzana, equivalente al 61 por 100 de la obra.

*Trabajos terminados*

Orden de trabajo núm. 18.

Idem íd. núm. 19.

Idem íd. núm. 15.

Para habilitación de locales, que por su mal estado de conservación exigían ser en calados o quitar sus humedades, etc.

## CONSERVACIÓN

Instalación en la central Castillo de un cuadro equipado con 35 líneas para dar servicio a nuevos abonados.

Traslado del centro de Galdar y reforma de los ramales urbanos.

Tendido de líneas para nuevos abonados.

Traslados de aparatos telefónicos.

Numeración de los entronques de los circuitos interurbanos.

Reparación de averías en líneas, oficinas y teléfonos.

Renovación de postes instalados en los ramales de Tafira, Tamaraceite, Telde, Orotava y Realejos.

## TRÁFICO

Se hicieron cálculos de llamada en los centros que se indican, dando los siguientes resultados:

*Centro de Santa Cruz de Tenerife*

Promedio de llamadas..... 5,7

*Centro de Las Palmas*

Promedio de llamadas..... 8,8

*Servicio interurbano cursado*

Conferencias de entrada..... 3.093

— de salida..... 3.093

Telefonemas..... 639

## COMERCIAL

*Movimiento del abono*

Altas..... 22

Bajas..... 7

Solicitudes pendientes..... 298

## DEPARTAMENTO DE TRAFICO

*Nuevos circuitos puestos en servicio*

Durante la primera quincena de mayo se han puesto en servicio los siguientes circuitos:

Núm. 1.413-493, Pontevedra-Vigo.

— 758, Sagunto-Petrés-Gilet.

— 755, Sagunto-Albalat-Segart.

— 1.707, Sagunto-Estivella.

— 756, Sagunto-Alfara-Algar.

— 7.263, Sagunto - Torres Torres-Algimia.

Núm. 7.175, Valencia-Rafelbuñol.

— 7.174, Sagunto-Puzol-Puig.

— 134, Guadarrama-Cercedilla (nuevo).

Núm. 9.056, Orgaz-Los Yébenes.

— 1.430, Pola de Lena-Mieres (trozo).

— 263, Zaragoza-Calatayud.

— 1.214-2.159, Zaragoza-La Almunia de Doña Godina.

Núm. 6-7, Oviedo-León (quedando el 6 directo Gijón-Madrid y el 7 Oviedo-Madrid, sin repetidores en León, que se montarán en breve).

Núm. 2.614, Perafort-Secuita.

*Nuevos centros inaugurados*

Distrito 2.º, Villafeliche, interurbana.

— 6.º, Mancha Real, urbana.

— 6.º, Pizarra, ídem.

Distrito 5.º, Campanario, urbana.

— 6.º, Bailén, ídem.

— 6.º, Marmolejo, ídem.

— 2.º, Sariñena, interurbana.

— 1.º, Jaraicejo, urbana.

— 2.º, Castelldefels, interurbana.

— 7.º, Rafelbuñol, ídem.

— 7.º, Puig, ídem.

— 7.º, Puzol, ídem.

— 7.º, Petrés, ídem.

— 7.º, Segart de Albalat, ídem.

— 7.º, Estivella, ídem.

— 7.º, Torres-Torres, ídem.

— 7.º, Algimia de Alfara, ídem.

— 7.º, Alfara de Algimia, ídem.

— 7.º, Algar, ídem.

— 7.º, Puerto de Sagunto, ídem.

— 7.º, Canet de Berenguer, ídem.

— 7.º, Faura, ídem.

— 7.º, Benifairó de les Valls, ídem.

— 7.º, Cuartel de les Valls, ídem.

— 7.º, Benavites, ídem.

— 7.º, Cuart de les Vall, ídem.

— 7.º, Gilet, ídem.

— 7.º, Albalat de Segart, ídem.

— 1.º, Los Yébenes, ídem.

— 4.º, Pola de Lena, ídem.

— 5.º, Carcabuey, urbana.

— 1.º, Arévalo, interurbana.

— 2.º, Perafort, ídem.

# MOVIMIENTO DEL PERSONAL

DURANTE EL MES DE MAYO DE 1927

## NOMBRAMIENTOS

### *Departamento de Construcciones y Conservación*

Francisco Bárcena Sarabia, aprendiz en Santander.

### *Departamento Comercial*

Hubert Manley Curri y Philip Wilson Bon-sal, auxiliares.

### *Departamento de Secretaría general*

Manuel Parrondo Iglesias, auxiliar.

### *Subintervención general de Barcelona*

Concepción Rubio Guerra, mecanógrafa.

### *Vicesorería de Barcelona*

Antonia Guinó, taquimecanógrafa.

### *Dirección del distrito cuarto*

Mariano Blanco Orgas y José María Vigil Escalera-López, auxiliares en la sección de Intervención.

## ASCENSOS

### *Departamento de Tráfico*

Lucrecia González Etchevert, operadora auxiliar en centro de Toledo; María Fernández Barrenechea, operadora auxiliar en centro urbano de Bilbao (Bolsa); Pilar Cabello

Alonso, operadora auxiliar en centro de Zamora.

Josefa Vázquez Rivero, Guadalupe Dávila Domínguez, Victorina Rodríguez Alvarez, Guadalupe Blanco Cuende, María Tobio Porta, María del Socorro Paz Peón, operadoras de segunda; Soledad Echevarría Aizpeolea, Guadalupe García González, María Catalina Ojea, María Teresa Da Vila Domínguez, María Luisa Pérez García, María Luisa Luis Rodríguez, Victoria Vázquez Montero, Elena Tarracido García, Elena de Castro Fuentes, Elisa Iglesias Salgado, Soledad Terrado Lima y Dolores Terrado Lima, operadoras auxiliares en los centros urbanos e interurbanos de Vigo; Laura Rodríguez Pereira y Enriqueta Couceiro Puga, operadoras auxiliares en centro interurbano de Pontevedra.

Concepción Iborra Juan y Angela Ortega Catalá, operadoras auxiliares en centro de Játiba; Angeles Martínez López-Oliva, operadora auxiliar en centro de Segovia; María Milagros Castillejo Palacios, operadora auxiliar en centro de Soria; Julia Martín Mena y María Paz Pascual Reguero, operadoras auxiliares en centro de Medina del Campo; Ana Miguélez Cebreros, operadora auxiliar en Campo de Criptana; Encarnación Velázquez Riera, Eleuteria García Fernández, María Luisa González Fernández, María Teresa López Cuervo, operadoras auxiliares en centro de Oviedo; Rosa Torres Paláu y Mercedes López Barles, operadoras auxiliares en el centro de Sabadell; Josefa Picazo Mancebo, Maravillas Martínez García y Josefa Jiménez Sánchez, operadoras auxiliares en centro de Albacete.



## TRASLADOS

*Al departamento de Instrucción*

Gabriel Rodríguez Collette, del departamento Comercial al cargo de profesor de Comercial; Luis Espinosa Riva, del departamento de Tráfico al puesto de profesor auxiliar de Tráfico; Carlos López Amor, Francisco Pérez Pizarro, Angel Sallent Bardaji, Luis Acebo Arroyo, Carlos de Bordóns Gamboa, José Molina Fernández, Fernando Muñoz González, Carlos Jiménez García, Federico Bacas Rodríguez, Juan Gallo Perlado, Tomás Ortega Mutti, Isidoro Muñoz González, José Sanz Díaz, Mariano Sánchez Palacios, Pedro Poveda Fábregas, Emilio Sánchez Montero, Antonio Sánchez de las Matas, Ramón Torrecilla Guijarro, Ricardo Soto Panfil, Marcelino Fernández García, Luis de Huelves de Huelves, Félix Yustos Merino, Luis Jávega Navarro, Luis Pérez Adarves, Juan Martínez Sellés, José Santamaría Fernández.

José Contreras Serra, David Fernández Rodríguez, Antonio Romeo Poza, Francisco García Sampedro, Cipriano Rubio Caballero, Vicente Lorente López, Juan Sampedro Varela, Bernardino Pascual Perdigueiro, José Pedreño Ramírez, Francisco Piña Pons, José Parra Navarro, Manuel Muñoz Rojas, Jesús Muro Castrillo, Antonio Moreno Hidalgo, José Mezperuza Urquijo, Eduardo Mezquita Martínez, Manuel Moratilla Astarloo, Natividad Martínez Martín, Juan Márquez González, Emiliano Martín Castaño, Marcelino Martín Soria, Vicente Martínez Muñoz, Antonio Rubio Ferrándiz, Eugenio Ribón Ruiz, Enrique Portolés Pons, Francisco Simino Aulina, José Martínez Hernández.

Jesús Jiménez Martínez, Jorge Gómez Gómez, Vicente Gómez, Martín Romo, Antonio Vizcaíno Miras, Dionisio Cañas Molina, Manuel Cascalles Ramírez, Antonio Cholbi Soler, Vicente Domingo González, Alfredo María Delgado Cid, Carlos Domínguez Durán, Andrés Erenchun Sánchez Heredia, Emilio Herrera Hernández, Joaquín Fernández Usero, Antonio García Ruiz, Francisco García Villaseñor, Francisco García Ruiz, Manuel García Cabezón, Pío García Barrón,

Francisco Gelonch Falcó, José Gil Gil, Marcelino Gil Pascual, Francisco Agulló Battiller.

Joaquín Ortiz Agreda, Félix Abalos López, Manuel López González, Emilio Botia Llamas, Domingo Roca Rodríguez, Manuel Luque Canis, Cecilio Abián Miedes, Guillermo Hinojal Sedano, Agustín Simón Pérez, José Alarcón Chicano, Alberto Abrines Danino, Antonio Balduz Gorostiaga, Luis Bartolomé González, Narciso Caritg Casaponsa, Francisco Martínez Verduch, Gerardo Hevia García, Luisa Pérez Saavedra, Ramón García Larrea, José Gabasa Espiago, Juan Cruz Cenicero, José María Zabalo Tomaña, Enrique Blanco Menlle, José Blanco García, Luis Proceso Gómez Alvarez, Ricardo Emilio Pizarro, Hermenegildo Martínez García, Francisco Viñals Rabadá, José Luis Biondi Báez, Antonio Segura Pérez, Tomás Andueza Gastesi.

José Aldea Vitori, José Arcas Prado, Joaquín Arenas Serrano, Manuel Ventura Escámez, Constantino Alvarez Rancaño, Pedro García Fernández, Domingo Alafuente Martínez, José Souto Muguruza, Angel Esteras Mena, Carmelo Viladés Abadía y Alberto Vázquez Vismes, de diversos departamentos al curso de estudios superiores.

*Al departamento de Tráfico*

Joaquín Mañas de San Frutos, Francisco Añino Constanti, Antonio Velasco Pérez, Andrés Andrade Fernández, Demetrio Mariño Guitián, Jacinto Bermejo Izquierdo, Ramón Rodríguez Lorenzo, Antonio Franco Rodríguez, Salvador Parga Serrano, Miguel Jiménez Ortega, Hipólito Piedra Saborido, Eduardo Tobio Mosquera, Luciano Barbazán Montes, Juan Lameiro Pereira, Manuel Pulido Paradas, Fernando Barrachina Benavent y Cesáreo Armentia Palacios, de diversos centros a situación de afectos provisionalmente a la dirección de Tráfico.

*Al departamento de Dirección general*

Isabel Casado Sánchez, del departamento de Intervención general al cargo de auxiliar en la sección de Imprenta.

*Al departamento de Inspección general*

Santos Alvarez Molleda, de la dirección del distrito cuarto al puesto de auxiliar; Gabriel Sechi Andía, del departamento de Tráfico al puesto de auxiliar en las oficinas de la Asociación.

*Al departamento de Ingeniería*

Fructuoso Gómez Figueras, Luis Gamayo Granado, Antonio Martínez Mendieta, Manuel Vallespi Miranda y Julio Esteban López, de Conservación de Madrid al puesto de ordenanza y auxiliar de ordenanza, respectivamente.

*Al departamento Comercial*

Manuel Ruiz Elías, Braulio Moro Lanchares, del departamento de Tráfico al puesto de auxiliares; Luisa Castillo Puente, del departamento de Dirección general al cargo de taquimecanógrafa.

*A la Subdirección Comercial de Barcelona*

Oscar Lugo Albaladejo, Francisco Segura Delmas, Luis Gil Arizcuren, Miguel Dopico Orgaz, Enrique Zanón Vals, José López Illana-Avilés, Fernando Canales Pulido, Mariano Uzuriaga Gallardo, Federico Arboleda Illescas y Luis Cavestany Méndez-Vigo, del departamento de Tráfico al cargo de mecanógrafos; Leandro Camps Parcet, de Conservación de Barcelona al cargo de auxiliar; Carlos Ortiz Centelles, Manuel Ruiz Elías y Juan Romero Ferrer, del departamento Comercial al cargo de auxiliares en la sección de Corte.

*Al departamento de Intervención general*

Abelardo Piles Villanueva, Cruz Domingo Gallarza, Miguel Allué Ferreira, Nicolás de Armas, Joaquín Gómez de la Castellana, del departamento de Tráfico, y Eduardo Urbano

Rossi, del departamento de Instrucción, al cargo de auxiliares.

*A la Subintervención general de Barcelona*

Visitación Laveaga Fernández, del departamento de Tráfico al cargo de mecanógrafa; José Eseriú Paláu, Alfonso Chulvi Gabriel, Valentín Sánchez Hernández, Esteban Galvany Sorriba, Luis Díaz Moré y Juan Cánovas Mayans, del departamento de Construcciones y Conservación al puesto de auxiliares.

*Al departamento de Construcciones y Conservación*

Luis León Sentenat, operario de brigada de Barcelona a la sección de Cables; Fernando Salvadores Prieto, celador-chófer de primera clase, de la dirección del distrito quinto al garaje central.

*A funcional de Conservación de Madrid*

Dolores Piserra Marassi, Hipólito González Serrano, Juliana Vielva Fernández, Pilar Polidura Picó, Leonardo González Santirso, Manuel Máñez Gómiz, Petra Crespo Cuevas, Julia Masip Castillo, Carmen López Rodríguez, Trinidad Hernández Igartúa, Matilde Meana Calabuig, Vicenta Ortiz Loras y Concepción Puerta García, del departamento de Tráfico al servicio de Observación; Raimundo Pereira Díaz, del departamento de Tráfico al puesto de auxiliar de ordenanza.

*A funcional de Conservación de Barcelona*

Félix Val Lasheras, de la subdirección de Construcciones al puesto de operario de brigada; Evaristo Datsira Graells y Ramón Brunetti León, del departamento de Tráfico al puesto de mecanógrafos; Cosme Traba-

Franch y Fernando Rubio Guerra, del taller núm. 2 al puesto de operarios; Evaristo Gil Monjas, chófer de tercera clase, procedente de Madrid; Juan Vaqué Muntané, de la subdirección Comercial de Barcelona al cargo de auxiliar mecánico.

*A la Dirección del distrito primero*

Zacarías Rivas Fernández, del departamento de Tráfico al puesto de ayudante de administrador en la zona de Avila.

*A la Dirección del distrito segundo*

Luis Cuenca Torres, auxiliar mecánico de segunda clase, de funcional Conservación Madrid a Tortosa; Alejandro Peces Martín-Vidales, auxiliar mecánico de segunda clase, de Conservación de Madrid a Vich; Juan Iscla Jaquetti, del departamento de Tráfico al puesto de auxiliar en la sección Comercial; José Liébana Segovia, del departamento de Construcciones y Conservación al cargo de cobrador en la zona tercera, Barcelona (exterior); José María Santa Ursula, de la sección de Instalaciones exteriores, red de Barcelona, al cargo de auxiliar en la sección de Ingeniería; José Delgado Iruruzum, del departamento de Tráfico al cargo de mecanógrafo en la zona de Zaragoza.

*A la Dirección del distrito tercero*

Manuel López Araújo, auxiliar mecánico de segunda, de Conservación de Madrid a Vitoria; Antonio Hidalgo Grande, Aureo Testillano Lezo, Victoriano Gallego Anula y Rafael F. Escribano Torner, operarios de brigada, de Madrid a Bilbao; Antonio Montejano Manzanares y Mariano de Francisco Utrilla, celadores de cuarta clase, de la subdirección de Construcciones a Bilbao; José Serna Huelva, del departamento de Tráfico al puesto de auxiliares en la sección Comercial.

*A la Dirección del distrito cuarto*

Bernardo Carrión Martínez, auxiliar mecánico de segunda, de Conservación de Ma-

drid a León; Baldomero Alonso Fernández, del departamento de Tráfico al puesto de ayudante de la zona de Vigo, con residencia en Orense; Eugenio Mañas Bravo, de la Dirección del distrito sexto al cargo de interventor; Mariano Fernández Retuerto, del departamento Comercial al cargo de auxiliar en la sección de igual nombre; José Aguínaco Touville, del departamento de Tráfico al puesto de ayudante de la zona de Lugo.

*A la Dirección del distrito quinto*

Jesús González Moreno y Fernando Camino Velázquez, auxiliares mecánicos de funcional Conservación Madrid a Sevilla; José Quintana Muñoz, del departamento de Tráfico al puesto de ayudante en la zona de Jerez de la Frontera; José María Ruiz Ruiz, capataz de cuarta clase, de la subdirección de Construcciones a la zona de Jerez de la Frontera.

*A la Dirección del distrito sexto*

Miguel Bretones Ramírez, del departamento de Intervención general al cargo de interventor; Luis Manzano Galán, auxiliar mecánico, de funcional de Conservación Madrid a Granada; José Valdivieso Martínez, Juan Fernández Hijano, Miguel Agudo Torres, Cayo Muñoz Valcayo y Federico Jackson Pérez, celadores de cuarta clase, de la subdirección de Construcciones a Granada.

*A la Dirección del distrito séptimo*

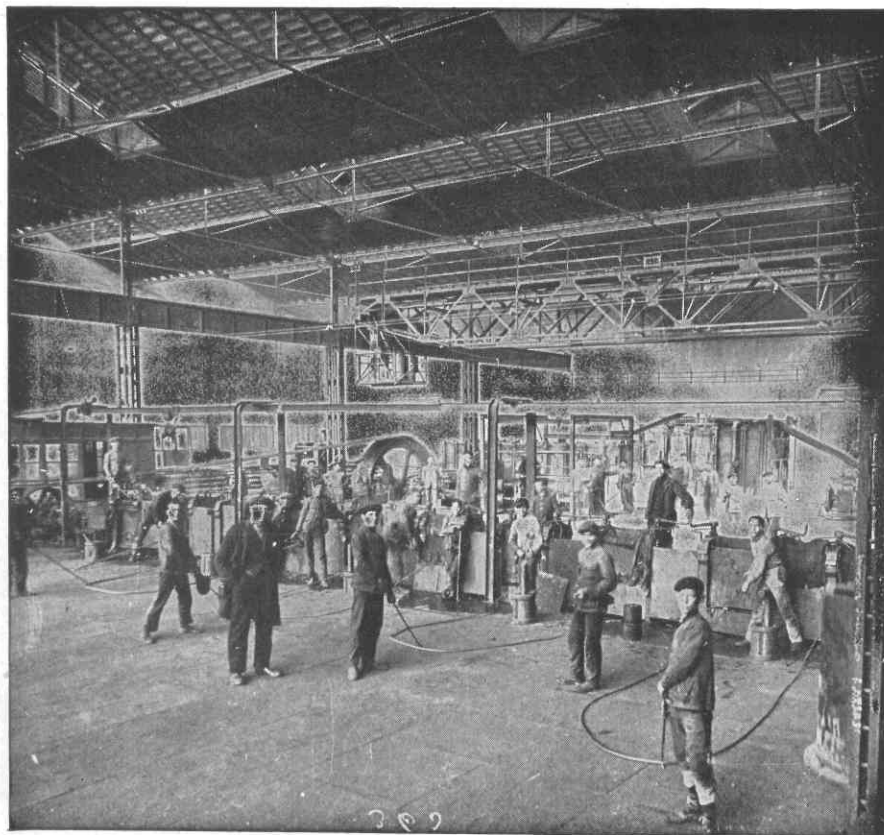
Luis Pérez Redondo y Juan Almonacid Vaquero, auxiliares mecánicos, de funcional Conservación Madrid a Valencia y Alcira, respectivamente.

FALLECIDOS

José Carmelo Fernández, Manuel Navarro Olea, Esperanza Segura Remi, Pascual Perucho Lloret, Isabel Sánchez Díaz y Juan Herrero Melero.

# **Sociedad Española de Construcciones Electromecánicas**

**FABRICAS EN CÓRDOBA**



TREFILERIAS DE HILO DE COBRE

**::: Cobre - Latón - Aluminio :::  
Motores - Dínamos - Transformadores**

**Domicilio social: MADRID, Alcalá, 16 - Dirección: CORDOBA, Apartado 28**

**TELEGRAMAS Y TELEFONEMAS: CEM (MADRID O CÓRDOBA)**

# JOSE ALTER

GRANDES EXPLOTA-  
CIONES FORESTALES

Talleres de Creosotación y Sulfata-  
ción de Postes. Serrería mecánica.

DESPACHO:  
SAN FRUCTUOSO, 1 MANRESA



Telegramas y telefonemas

A L T E R



Apartado de Correos núm. 6.



Teléfono 183



# ELECTRODO

S. A.

M A D R I D

---

Centrales de distribución. — Subestaciones completas de transformación. — Transformadores de todas capacidades y tensiones. — Material de protección. — Columnas. — Cajas de empalme y derivación. — Motores de 1/100 a 2 HP. — Sopladores. — Taladradoras. — Ventiladores. — Aparatos eléctricos de calefacción para todos los usos y aplicaciones. — Planchas eléctricas. — Radiotelefonía. — Receptores completos y accesorios

---

PROYECTOS Y PRESUPUESTOS GRATIS

---

TALLERES:

FUENTE DEL BERRO, 8 - TELÉFONO 51.917

OFICINAS DE VENTA:

ALCALA, 47. — TELÉFONO 13.807

TOLEDO, 50. — » 15.528

ATOCHA, 123. — » 31.390

POSTES Y TRAVIESAS inyectadas en creosota y sulfato de  
cobre para Telégrafos, Redes telefónicas, Ferrocarriles, etc.

**J O S E S A M S O T**

**T A L L E R E S :**

MANRESA  
Calle Jorbetas  
Teléfono 356

ARANJUEZ  
Aurora  
Teléfono 19

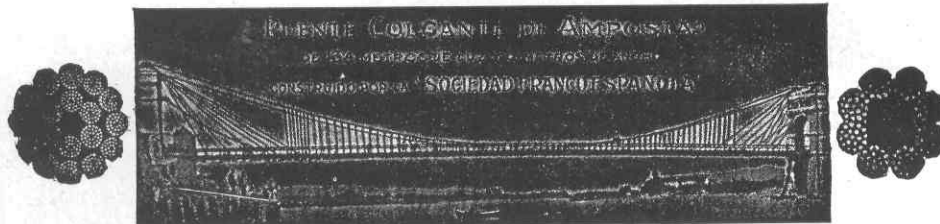
MADRID  
Jovellanos, núm. 3  
Teléfono 15.875

**Sociedad Franco-Española**

Cables de acero fabricados con alambre  
de alta resistencia para todos los usos.  
Transportes aéreos; puentes colgantes.

Garantizamos nuestros cables mediante certificados de pruebas expedidos por las Escuelas de Ingenieros de Bilbao y Madrid

**BILBAO - - LA FÁBRICA MÁS ANTIGUA DE ESPAÑA - - Apartado 67**



**Tejada**  
Impresores

PLAZA DE S<sup>TA</sup> ANA, 6  
(ESQUINA A PRÍNCIPE)  
TELÉFONO 14.001  
**MADRID**

**POMPAS FÚNEBRES**  
**4, ARENAL, 4 - TELÉFONO 11190.**

**V. MUÑOZ**  
PIZARRO, 14, 2.º, DRCHA.-MADRID

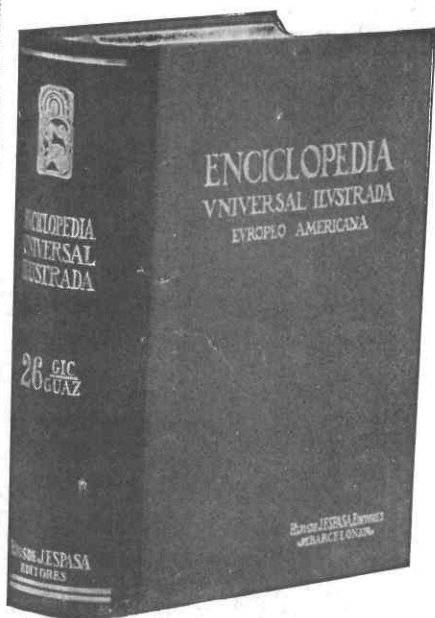
**SASTRE ELEGANTE**

Proveedor de la Asociación

Competidor con las primeras casas de  
España y extranjero en trabajo fino, con  
buenos géneros y mejor confección

**VENTA AL CONTADO Y A PLAZOS**  
Al contado, 10 por 100 de descuento.  
En cinco plazos, precio factura  
sin recargo alguno

Esta casa trabaja en estas condiciones  
excepcionales únicamente para los  
empleados de la C. T. N. de E.



## HA LLEGADO EL MOMENTO

en que usted piense en la utilidad de adquirir una enciclopedia. Usted sabe el valor enorme en tiempo, conocimientos y dinero que le valdrá su posesión. Es necesario, por lo tanto, que escoja la mejor, y la mejor del mundo es hoy la

## ENCICLOPEDIA ESPASA

¿Por qué? Consulte usted, compérela con todas las españolas y extranjeras, lea las opiniones más ilustres y verá que

### Es la única completa:

150 millones de palabras.

### La más moderna:

Recoge acontecimientos de hoy mismo.

### La más ilustrada:

Más de 150.000 bellísimas ilustraciones.

### La más útil:

Temas tratados ampliamente y por autoridades.

ES LA MEJOR DEL MUNDO y la más fácil de adquirir. ¿Por qué comprar otra obra inferior? En brevisimo espacio de tiempo se ha completado esta obra del tomo I al L.

El mayor alarde editorial de España.

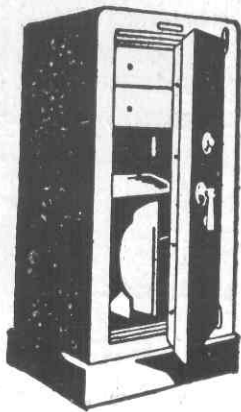
Un fácil sistema de plazos mensuales la pone al alcance de todos

Pida informes y propaganda gratuita en su librería y en

**Espasa - Calpe, S. A.**

MADRID: Ríos Rosas, 24 - Apartado 547 - CASA DEL LIBRO: Avenida Pi y Margall, 7 - BARCELONA: Cortes, 579  
BUENOS AIRES: Suipacha, 585 - SANTIAGO DE CHILE: Delicias, 907

## PIBERNAT



**ARCAS PARA CAUDALES  
BASCULAS**

PARLAMENTO, 9 y 11.

**BARCELONA**

**EMILIANO L.  
BARRERA**

**IMPRESOR**

**M A D R I D  
INFANTE, 1**

# COMPAÑÍA GENERAL DE ASFALTOS Y PORTLAND ASLAND

PASEO DE GRACIA, 45 ~ BARCELONA

Dirección postal: APARTADO 263 - BARCELONA

Dirección telegráfica, telefónica, cable y radiotelegráfica: ASLAND - BARCELONA

**Capital: 15.000.000 de pesetas**

Fábricas en LA POBLA DE LILLET y MONCADA

(PROVINCIA DE BARCELONA)

y VILLALUENGA DE LA SAGRA

**Producción anual: 300.000 toneladas**

LA SUPERIORIDAD  
de los aparatos receptores,  
válvulas y accesorios de la

**Radio Corporation of America**

se demuestra por su enorme  
volumen de ventas.

Las de 1925 pasan de

**2.240.000.000 de pesetas**

(Más de diez veces que todas las  
demás marcas del mundo juntas.)

□ □ □ □

CONCESIONARIA EXCLUSIVA

**SOCIEDAD IBÉRICA DE CONSTRUCCIONES  
ELÉCTRICAS**

(S. I. C. E.)

Apartado 990

M A D R I D

## SEGUROS INCENDIOS

Commercial Union Assurance Co. Ltd.

Union Assurance Society, Ltd.

Palatine Insurance Co. Ltd.

COMPAÑÍAS INGLÉSAS ESTABLECIDAS DE ANTIGÜO

SUCURSAL REGISTRADA EN ESPAÑA:

RAMBLA DE LAS FLORES, 37

**B A R C E L O N A**

**¿Quiere usted  
un anuncio eficaz?**

Póngalo en la

**Revista Telefónica  
Española**

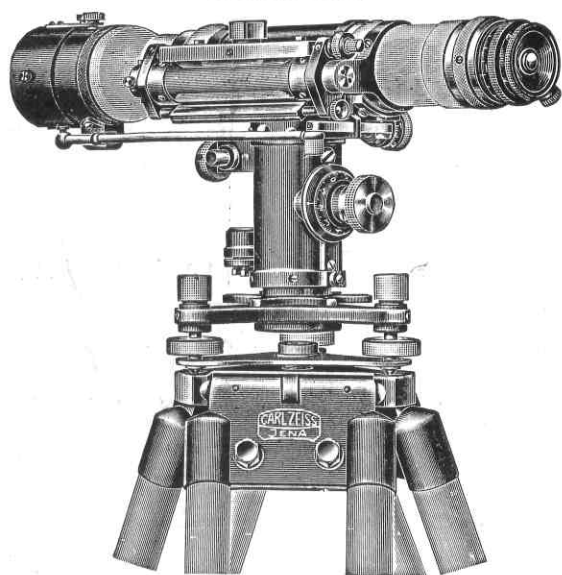
# Sociedad Española de Papelería

CARRERA DE SAN JERÓNIMO, 31

Talleres: CANARIAS, número 22

TELÉFONO 13.313

TELÉFONO 14.549



NIVEL ZEISS

**IMPRESA-LITOGRAFIA  
ENCUADERNACION  
TIMBRADO EN RELIEVE**

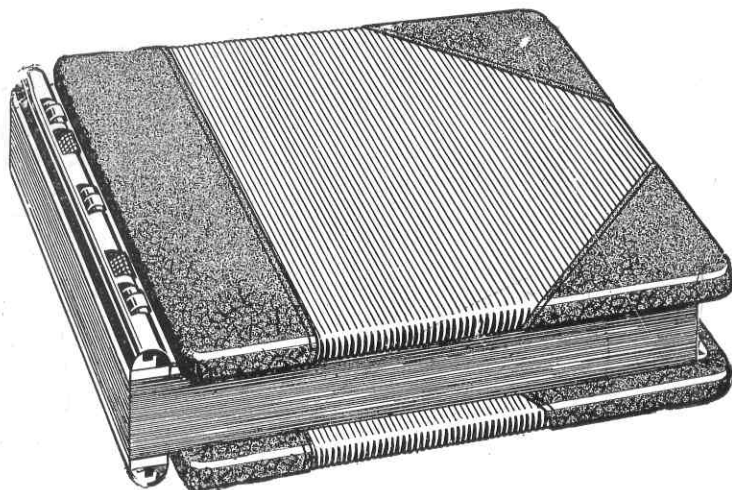
Fabricación de toda clase  
de mobiliario para Oficinas,  
Aparatos de Topografía y  
Geodesia. Material de dibujo.

Fabricación de toda clase de li-  
bros de hojas sueltas y repues-  
tos para todos los sistemas.

**PRECIOS MAS ECONOMICOS  
QUE NINGUNA OTRA CASA**

Acabamos de publi-  
car el Catálogo de  
Objetos de Escrito-  
rio, el cual facili-  
tamos gratuitamente  
a todas las Oficinas  
de Banca, del Estado  
y Administrativas  
que lo soliciten.

Para las Oficinas  
Técnicas de Ingenie-  
ría y Construcción  
hemos editado Catá-  
logo de Material de  
Dibujo, que lo rega-  
laremos a las enti-  
dades que lo deseen.



## SUCURSALES

BARCELONA: Plaza de Urquinaona, 10. - BILBAO: Gran  
Vía, 13. - SANTANDER: Blanca, 34. - SEVILLA, Sierpes, 89.  
OVIEDO: Argüelles, 37. - VALENCIA: Paz, 44. - VIGO: Príncipe, 43



# Vigile Vd.

## ¡Proteja usted sus archivos!



*Secciones de acero*

◀◀◀◀ con ▶▶▶▶

*cerradura YALE*

*para clasificación*

◀◀◀◀ de ▶▶▶▶

*correspondencia*

**LA MEJOR  
FABRICACIÓN  
AMERICANA**

*Security*  
**STEEL**

**Rudy Meyer**

**Montera, 28 - MADRID - Teléf. 11.926**

Talleres ESPASA-CALPE, S. A.-Ríos Rosas, 24.-MADRID